

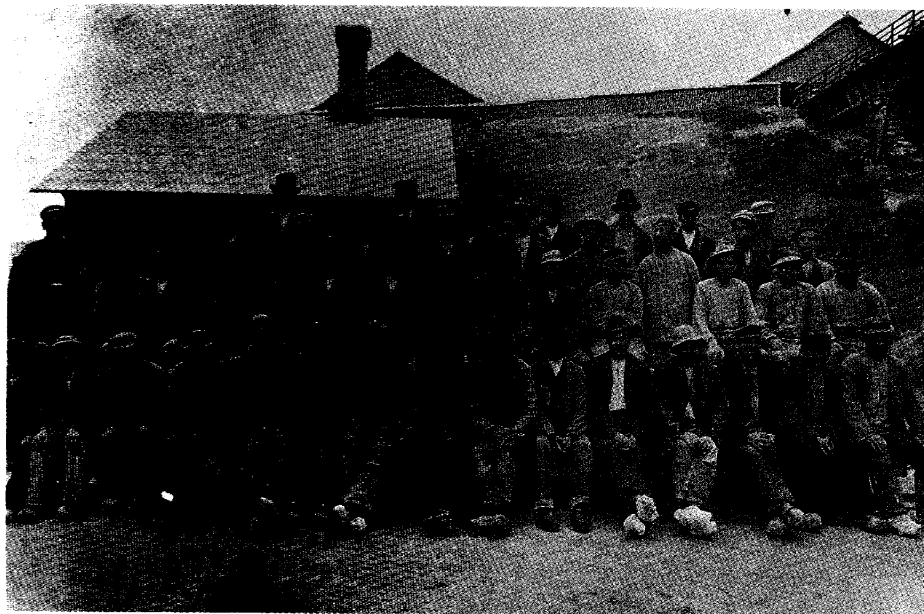
# Cementindustri og byudvikling i Aalborgområdet

## Integration af indenlandske "fremmedarbejdere"

Aalborg-området oplevede i 1880'erne en eksplosiv befolkningstilvækst. Kun de nye stationsbyer som f.eks. Esbjerg, Skjern og Brønderslev udviste tilsvarende vækstprocenter. Men disse nye byer blev bygget på bar mark, og kan kun dårligt sammenlignes med Aalborg, der i forvejen var et af landets største bysamfund.

Befolkningstallet blev fordoblet i Aalborg-området som helhed, og i flere delområder var der tale om en 10-dobling af indbyggertallet i løbet af tiåret 1890-1900. Denne markante befolkningstilvækst medførte naturligvis voldsomme forandringer i en forlængst etableret bystruktur.

Baggrunden for denne eksplosive befolkningstilvækst var cementindustriens opståen i den daværende købstads nabokommuner på begge sider af Limfjorden. Det var imidlertid ikke nogen tilfældighed, at denne industri netop i 1890'erne blom-



*Cementarbejdere fra Aalborg i 1890'erne.*

strede op omkring Aalborg. Gennemgravningen af Hals Barre (1883-1889), fik som det dominerende resultat, at de meget cementegnede ler- og kalkforekomster ved Aalborg nu kunne udnyttes industrielt. Kul kunne sejles ind, og den færdige cement kunne udsejles til alle dele af verde-

nen fra fabrikkerne ved det dybe vand.

Cementindustrien havde således fået gode muligheder for at udvikle sig omkring Aalborg, og med Rørdal som den første større cementfabrik, blev Aalborg omkring århundredskiftet omgivet af i alt 5 store rygende

og jordædende cementfabrikker. Røgen var man stolt af, den var tegnet på drifftighed og mekanisering - men "jordæderiet" gav besvær.

Indtil godt op i 1930'erne skulle alt ler og kalk hentes med hakke, skovl og spade. Det trak

skulle have billige boliger. Der opstod derfor et særligt byggeri omkring århundredskiftet, et byggeri der stadig præger bybilledet i Aalborgs nære omegn.

Tydeligst ses det nok i Nørretranders sognekommune øst for Aalborg, hvor cementfa-

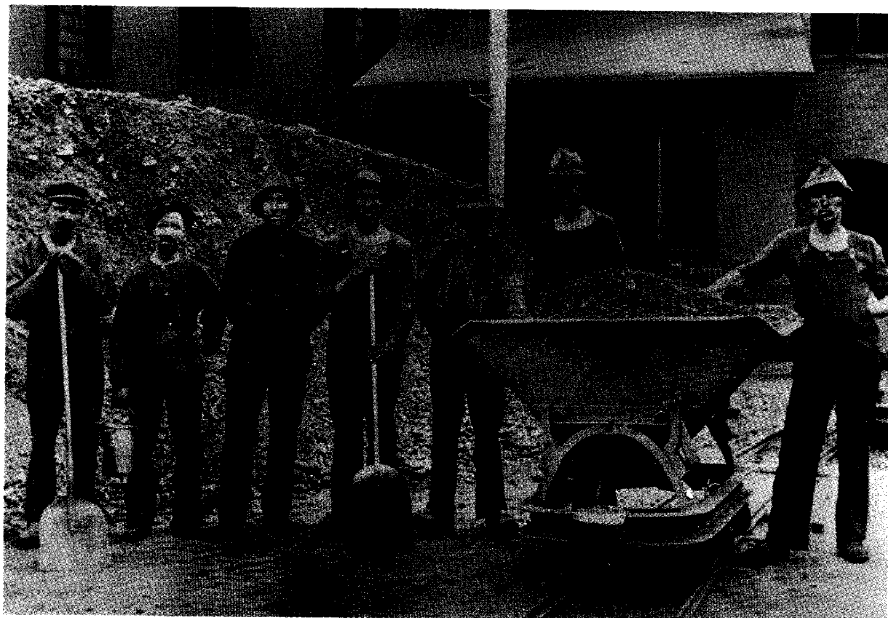
og der opstod da også rene klondyke-kvarterer omkring byens nye cementindustri.

Sognerådet i Nørretranders bestod imidlertid endnu i 1901 udelukkende af gårdejere, der havde været modstandere af fabriksbyggerierne, og som stadig håbede, at cementeventyret var et forbigående fænomen. Man var overbevist om, at fabrikkerne ville krakke, og når det skete, ville de mange arbejdere forhåbentlig atter flytte. Og når de flyttede, var der ikke længere brug for skoler, offentlige bygninger, offentlig forsorg og byreguleringer!

Det offentlige serviceapparat blev derfor ikke udbygget i fornødent omfang. Efter sognerådets mening - og i øvrigt også efter mange aalborgensiske arbejderes mening - måtte disse tilflyttere fra landet opfattes som 2. classes arbejdere.

De havde ingen faglig eller uddannelsesmæssig baggrund og ingen stabilitet, der kunne give dem ret til at kræve noget som helst.

"ikke alene for det hårde arbejde, men også i almindeligt omdømme var cementarbejderne en ringe kaste." fortæller Laurits Pedersen. Han var selv cementarbejder og fortsætter: "Jeg sagde til en arbejder fra Aalborg engang: Du kan naturligvis få



*Dengang blev der brugt skovl og spade.*

allerede fra 1890'erne tusinder af nyttilflyttede, ufaglærte og lavtlønnede arbejdere til området. Den massive oversøiske udvandring fra Nordjylland i 1880'erne blev således afløst af indenlandske vandring fra landdistrikterne mod Aalborg-området. Men alle disse "indvandrere"

brikken "Rørdal" blev anlagt i 1889. "Danmark" 10 år senere. Midt imellem lå områdets eneste bymæssige bebyggelse, Vejgaard, der forøgede sit befolkningstal fra knapt 300 indbyggere i 1890, til over 3.000 i 1901.

Allerede samtiden fandt denne vækst helt "amerikansk",

arbejde her på Rørdal, men han svarede mig: Der skal slides alt for hårdt, og der er for mange børster.

Denne afvisende holdning fra omgivelserne skabte vanskelige vilkår for såvel fabrik som arbejdere. Vejgaard var ikke et sted, hvor "ordentlige" mennesker boede!

Cementarbejder Laurits Pedersen, der selv var barnefødt i Vejgaard 1886, som nr. 11 af 13 børn, er et af vore vigtigste vidner herom. Hans forældre var sæsonarbejdere på teglværkerne i Aalborg, og allerede som dreng stod han og fulgte hvorledes "den amerikanske tid brød frem". Han så læs efter læs musten blive ført frem til opførelsen af fabrikerne og senere boligerne. Han så også de omvandrede børster, der bar navne som "Ole Skævnæse, Sindal-drengen, Anders Fåretyv, Klørknægt ..", og han så endelig da familierne begyndte at komme:

"En dag i 1893 stod jeg på vejen uden for mit hjem. Hen ad vejen kom der et underligt køretøj. Foran var der en mand og to drenge på 9-11 år, der alle trak en hjulbør. Konen gik ved siden af med en lille spånkurv med et vækkeur og en kaffekande. Da dette optog nåede mig, sagde manden Prrr! - de standsede, og jeg blev spurgt om, hvor Hansens gamle hus lå. Jeg

fulgte dem derhen, selvom jeg ikke kunne forstå de skulle bo der, for det var jo et hønsehus! Nå - men derhenne kom manden af med 25 øre for den første måned og flyttede ind med familien. Der var fyldt med hønsegødning over det hele i ca. 10 cm. tykkelse, og af vinduer

at markgrøfterne kunne fungere som kloakker. Sundhedstilstanden var derfor kritisk. Det fortælles således, at områdets eneste lærer - Olesen i Øster Sundby - en dag beklagede sig til sognerådet over det fjerde tuberkulosedødsfald blandt børn fra samme familie. Det skyldtes,



Vejgaard ved Aalborg 10-doblede sit befolkningstal fra 1890-1901.

var der ikke andre end et enkelt på 8 tommer i firkant. Der lugtede langt væk."

Næ - formaliteter som kontrol med boligforhold, byggetilladelser eller byplan var der ikke meget af. Man byggede og boede, hvor man kunne komme til det - dog fortrinsvis langs de gamle markveje, således

mente Olesen, at det hus, sognerådet havde udlejet til familien ikke var bedre værd end at sætte en tændstik til. Socialist eller eller ej, fra sognerådet blev han mødt med: "Nå - det er det, I socialister mener med, at "Nu dag- es det brødre, det lysner i øst..." - I vil simpelthen brænde byen afl! Olesen blev vred, for det var

sognerådet, der fandt by og fabrikk uønsket.

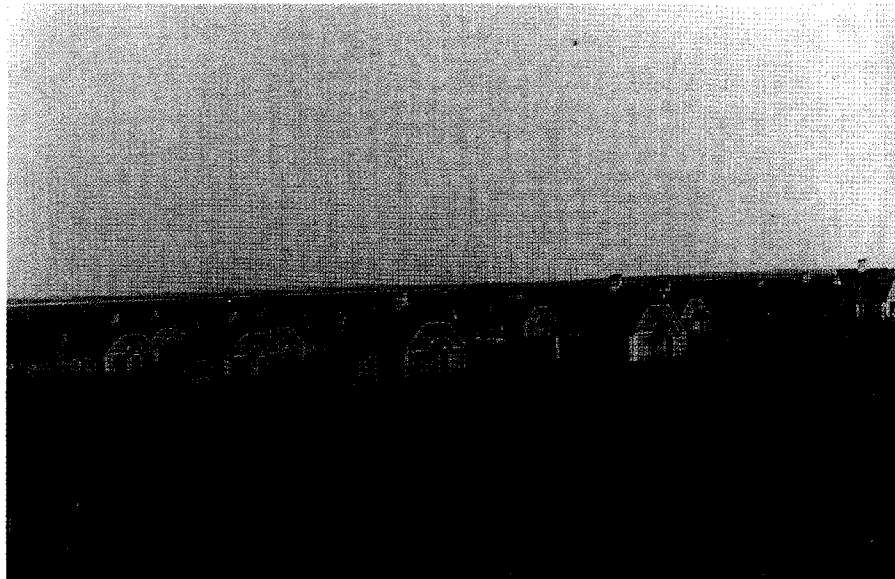
Fabrikken på sin side søgte i årene omkring 1900 at løse problemet gennem bygning af en særlig arbejderby ved Rørdal, hvortil snart kom en skole, brugsforening og forsamlingsbygning. Egentlig var byen planlagt til 125

I stedet satte Cementarbejdernes fagforening i 1902 fart i det politiske arbejde ved at stifte en lokal afdeling af Socialdemokratiet. Fra 1913 og frem til kommunesammenlægningen mellem Nørretranders og Aalborg i 1950 havde partiet absolut flertal i Nørretranders sogneråd - ofte

hvor man kan tale om en egentlig arbejderkultur på danske præmisser. Det gav sig bl.a. udtryk i etableringen af en ren socialistisk afholdsbevægelse, der tøjlagde Vejgaard i mellemkrigsperioden.

Baggrunden var, at arbejderstyret i Vejgaard ønskede at frigøre sig fra det dårlige ry fra 1890'erne. Samtidigt ønskede man at stille andre kulturelle udfoldelser i højsædet. Arbejdernes Læse- og Foredragsforening - forløberen for AOF - kom meget tidligt til Vejgaard, og mange ældre vil stadig huske de nordjyllandskendte "Vejgaard Dilettanter". Andre vil huske Vejgaards mange kendte atleter, brydere, boksere og fodboldspillere, der repræsenterede de klassiske arbejdersportsgrene.

Vejgaard, der således var startet som et forvirret Klondyke, blev i mellemkrigstiden til en by, der nok smeltede fysisk sammen med Aalborgs bykerne, men som bibeholdt en særegen byggeskik, erhvervsfordeling, politisk styrkefordeling samt et eget identificerbart kulturliv.



*Arbejderbyen ved Rørdal*

dobbelthuse, men det blev aldrig til mere end 30. Det skyldtes, at Cementarbejdernes fagforening, der siden stiftelsen i 1892, havde været den vigtigste organisatoriske kraft i Vejgaard, mente at disse boliger - eller "Slavehusene" som de kaldtes - kun var beregnet for skruebrækkere. Arbejderbyen blev derfor boykottet.

med 10 af 11 mulige pladser. Vejgaard blev nu til en by som alle andre med ordentlig kloakering, gasværk, vandværk, elektricitetsværk, alderdomshjem, skoler og bibliotek. Men måske også mere end det.

Vejgaard blev et af de få danske bysamfund, som man kan kalde egentlige arbejderbyer, og