

# Snogebæk før og nu

## Fra fisk til turist

Henning Bender  
Torsdagsklubben  
Torsdag den 9. Februar  
2017 kl. 14:30-16:30  
Folkets Hus  
Hovedgade 12  
Snogebæk

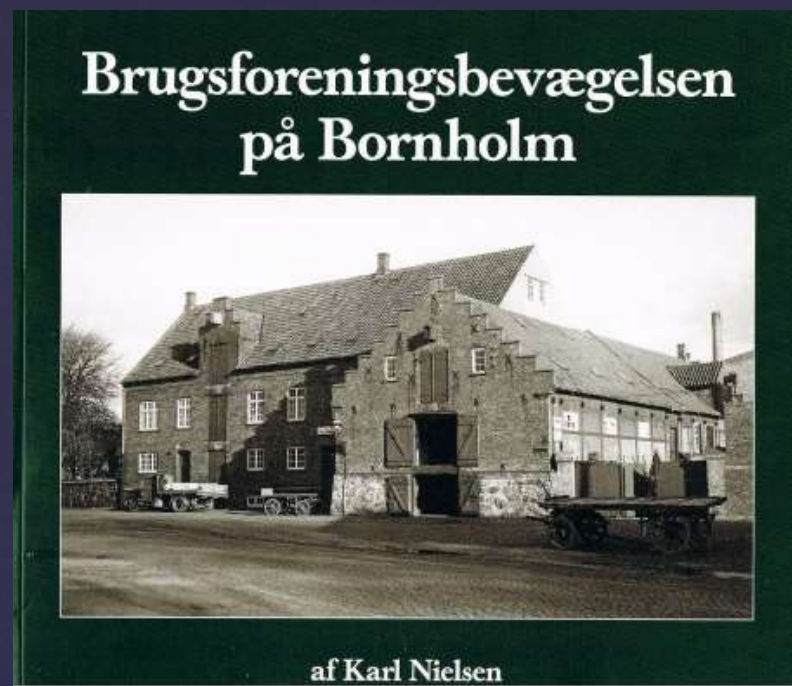


<http://henningbender.dk/foredrag>

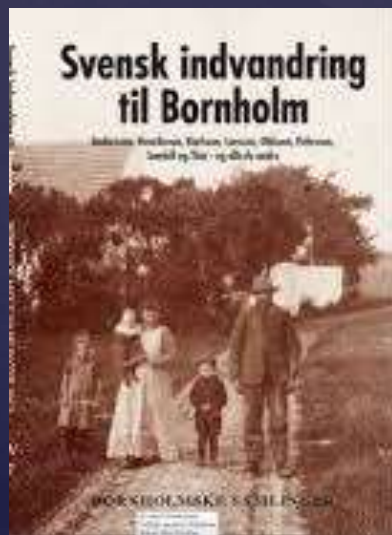
<http://Snogebæk-Borgerforening.dk>



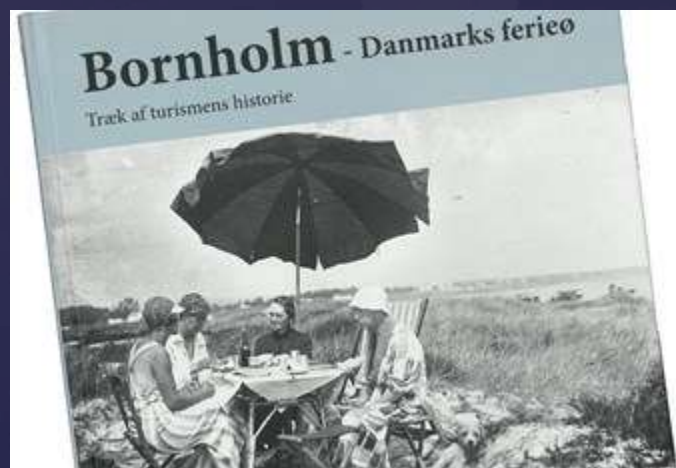
2015



2016



2013



2016



2011





HAVETS SYNNER

MUSEUM

# *Hvor kan vi få noget nyt at vide om Snogebæk og hvor er billederne*

## BILLEDER OG FOTOGRAFIER:

Ann Vibeke Knudsen foredrag her 9. januar 2017:

Museets, egne, indscannede, pressefotos 1970 ff og luftfotografier 1936-1987

HERUDOVER findes ca. 850 fotografier fra Snogebæk HER!  
347 scannede fotografier "Museet", samt ca. 500 opklæbede kopier med meget fyldige registreringer

## RIGSARKIVET

Statslige arkivalier FT, KB mm

## Ø-ARKIVET

Kommunale arkiver m.m.

## NEXØ-MUSEUM

Povlsker-Snogebæk

Lokalhistoriske Forening

## SNOGEBÆK

## BORGERFORENING

- a. Forsamlingshus 1910-nu,
- b. Fællesanliggender 1910-1982
- c. Udstykning af udmark 1845-1938



1. Hvorfor her, navn og hvornår?

Her er vi – nu!



3. Fiskeri

2. Havn

3. Turisme

4. Hvad Nu?



# Snogebæk

Krigshavn !! ?

Købstad !! ?

Fiskerleje – fra hvornår ?

Selvstyrende enhed 1845

Afgrænsning 1861

Redningstjeneste 1858

Telegraf 1869

Bådehavn 1870

Fiskerihavn 1889

Feriebørn fra 1879 og

Forsamlingshus fra 1890

Turiststed fra o. 1900

Konklusioner





HAR SNOGEBÆK  
VÆRET VIKINGE-  
OG LEDINGSHAVN?





B. WESTERBEEK DAHL

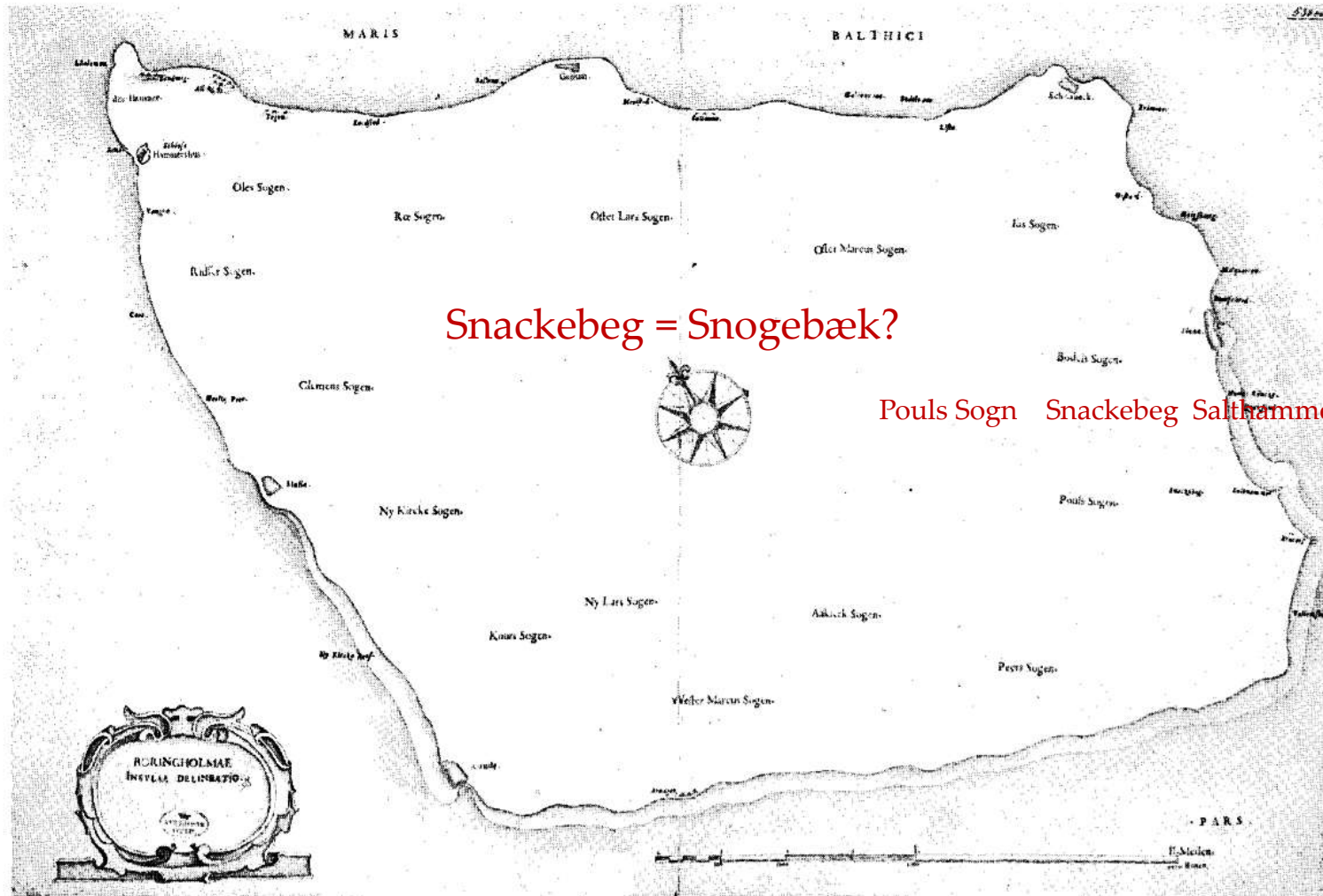


Fig. 1. Kort over Bornholm sandsynligvis fra omkring 1660 i Det kgl. Biblioteks Kortsamling.  
Original: 618 mm x 410 mm. 1:53.000.

Senere kopi af kort formentlig tegnet 1660 af den tyske fæstningsingenør Johan Heer (1617-1701) i Danmark i årene 1658-1661



Nogenlunde  
Tilforladelige kort  
1570  
1585  
1595  
1626  
1660  
1665  
1676  
1736

Første korrekte  
kort  
1746

1555 Snobeck; 1570 Snogebeck; LR og JB  
1598 Snogebech; 1602 Snogebeck; 1607 Snogbeck;  
1625 Snage Beck; 1651 Snobech; 1660: Schnackebeg  
1664 Snogebech; 1700 Snogebeck; 1746-50 Snoge-Bek;  
1771 Snogebek; 1844 Snogbek Fiskerleie;  
1750 Stange.bekken; 1770 Stangebeck;  
1851, Stangebæk.

*"Snogebæk"*  
*I Sundeved, er en bæk  
der snor sig*

Bornholmske Stednavne  
(1951), 448,459.



SNOGEBÆK  
SOM  
FISKERLEJE  
og købstad!

HVORNÅR ?

1651

Pofuels Kierche Sougn.

Decimantes.

I. Kongh. Mayts: och Cronens Thienner.

Jordeigne heele Gaarde.

xxxix – i forshreffne Sougn, huoriblant – iij öde.

Waarneder.

ix – i forshreffne Sougn.

Wdbyggere.

viiij – i forshreffne Sougnn.

917 End ehr udj forshreffne Sougn et Fisherleje, kaldes  
Snobechs Fischerleie.  
huorpaa boer  
xxv – fishere.

Kierche Sougn.  
xci mantes.  
och Cronens Thienner.  
e heele Gaarde.  
forshreffne Sougn, huoriblant – iij öde.  
ler.  
forshreffne Sougn.  
ere.  
forshreffne Sougn.  
e Sougn et Fisherleje, kaldes  
a Fischerleie.  
boer  
fishere.  
i Cronens Thienneres Ee  
ngarde, Jordeigne,  
uarneder ——— aLxiij.  
byggere ——— viij.  
re ——— xxx.  
s Thienner.  
garde.  
dij forshreffne Sougn.  
Thienner.  
garde.  
dij Thienner byr  
rum Kongens och Cronens,  
itels Thienner udj forshreffne  
n, Ere tillsammans, Heele  
och Waarneder, medt  
iij wdbyggere, Effter  
————— Lxxxxj

Bjarne Stoklund:  
Bonde og fisker (1959)

En fastboende  
fiskerbefolkning ved  
kysterne synes i  
Danmark først at være  
opstået i begyndelsen af  
1500-tallet. Fra begyndelsen  
eller midten af 1500-tallet  
omtales fiskeri og fiskerlejer  
i lensregnskaber og  
kancelliets skrivelser.

SNOBECHS FISCHERLEIE Decimantboken 1651  
för Skåne, Blekinge och Bornholm i h.t til  
Frederik 3s brev af 1. februar 1651, på *Landsarkivet  
i Lund, Lund Domkapitels arkiv, G VI: 8-9*  
*Decimantboken 1651*

1651: 53 gårde  
8 udbyggerhuse  
25 fiskerhuse i Snogebæk  
Ca. 1860 – 62 gårde, 66 huse,  
74 huse i Snogebæk





Kort over Bornholm og dele af Skåne og Blekinge 1676  
(Kgl. Bibliotek) (Gert Jeppsson :Ystads Historia i kartor (2013), s. 36)



1736



PLAN  
over DEN BORNHOLM  
forfærdiget i Aaret 1736  
*Bibliotheca Bornholmiana*  
*M. K. Zachariae*

Maalestok af 2 Danske Mile.

17. Wiener. Buchhandl. den 20. October 1736.





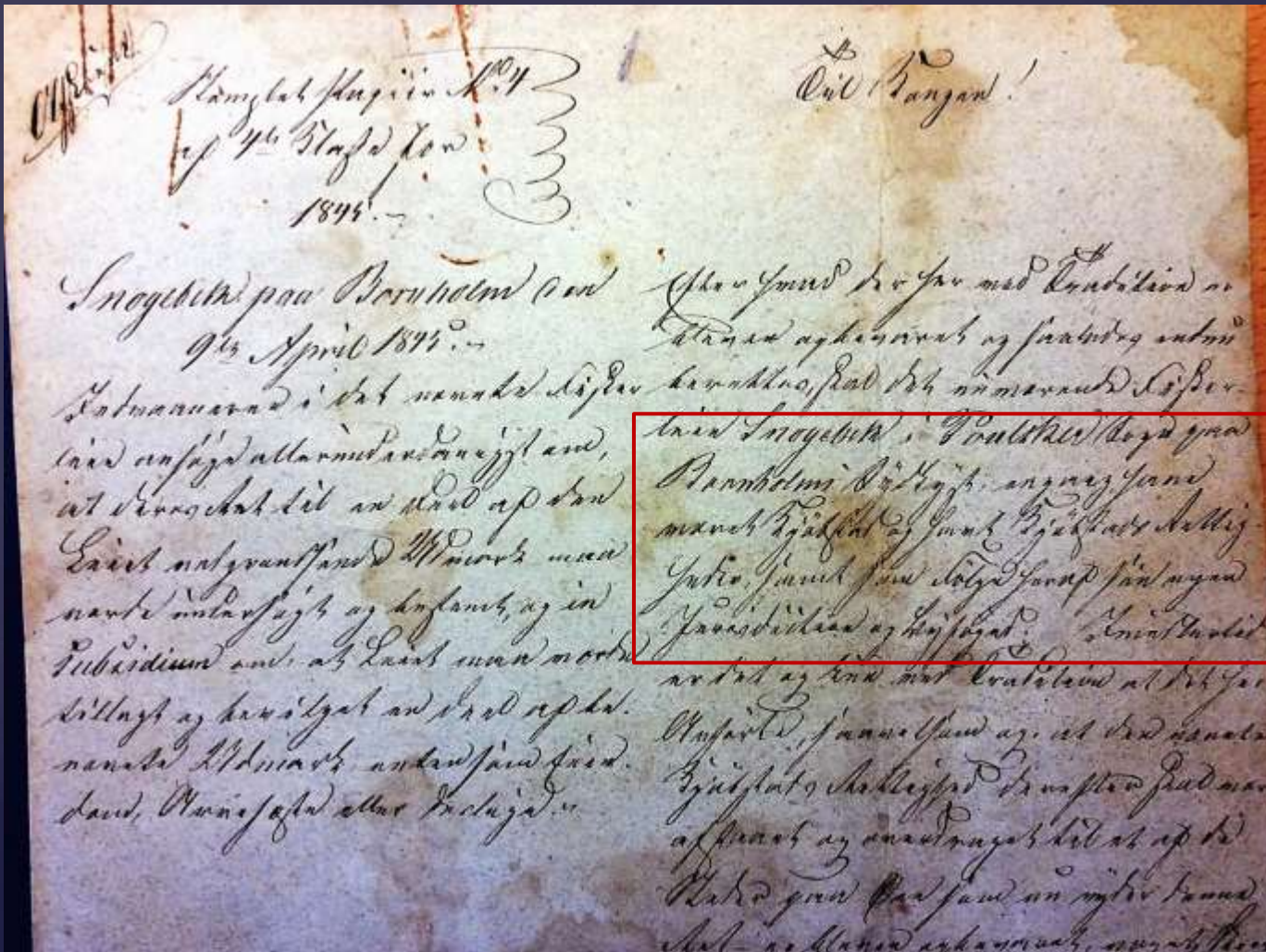


SNOGEBÆKS  
GRÆNSER  
FASTLÆGGES  
1845-1861



# Har Snogebæk været købstad?

Det påstod i hvert fald Snogebæks indbyggere i et brev til kongen af 9. april 1845 om at få rådighed over "udmarken" mellem skellet til Bodilsker og Sømarken, **underskrevet I. Due, Formand i Leiet., Hans Hansen Bech, Hans Madsen, Morten Kruse** (Arkiv Folkets Hus)



Efter hvad der her med Tradition er bleven opbevaret Og saaledes endnu berettes Skal det nuværende Fiskerleie Snogebek i Poulsker Sogn paa Bornholms Sydkyst, **engang have været Kjøbstad og havt Kjøbstads Rettigheder,, samt som Følge heraf sin egen Jurisdiktion og Byfoged**

## Argumenter:

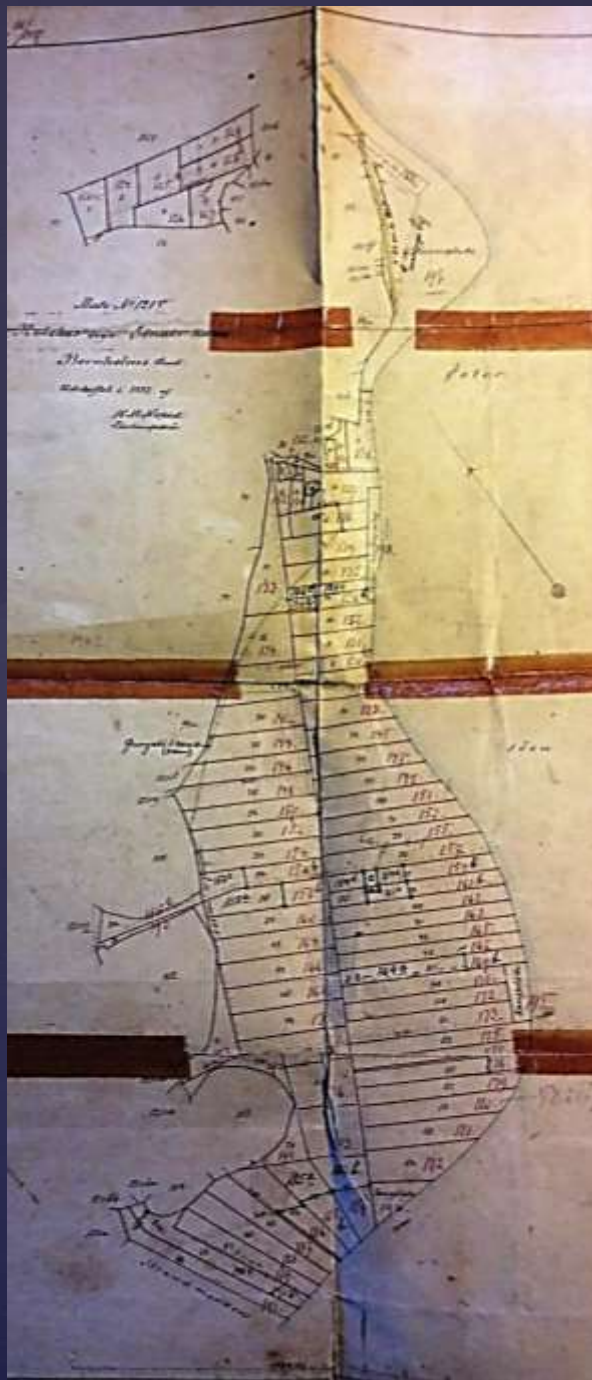
Der er en "byfogedløkke" og et "byfogedhus" Huse og grunde købes og sælges som i en by. Seneste skøde fra "Snogebek Byting" er udstedt 1804 Men både skøde og Købstadsprivilegier er borte.







Udstykningen  
Af  
Fæælesarealerne  
1888  
= De senere  
Sommerhus-  
Områder



Skitse  
Fra ca. 1930  
over Snogebæks  
udstrækning



REDNINGSSSTATION

1858

TELEGRAF

1869

HAVN

1870, 1889, 1973

# Redningsstationen Snogebæk 1858 1974

1859 1974  
1858 1957  
1884 1966  
1928 1970  
1903 1966  
1868 1957

Folkelisteprotokol  
Indberetningsprotokol  
Inventarieprotokol  
Kontrolbog for vagt- og patrulje  
Kopibog  
Regnskabsprotokol



Rigsarkivet, Redningsvæsenet 1852-1974,  
Bornholms og Møns Redningsvæsen,  
Redningsstation Snogebæk



1898. Foto af redningsmandskabet fra Snogebæk, opstillet foran Prinsestøtten i Almindingen. Nr. 3 er formand Kruse, i midten med paraply toldkontrollør Stub  
Stående yderst til venstre – Niels Plum







Andreas Peter Kruse 1834-1910  
Formand for Snogebæk



# Den tids "Nord-stream" - Snogebæk-Vladivostok



Store Nordiske Telegraf (Tietgen)

5. juni 1869 Hull-Fredericia-Møns Klint-

Hvideodde (ved Rønne)Snogebæk- Libau-St. Petersborg-Vladivostok

Meget mere herom i RA, Viborg, Store Nordiske Telegraf-selskab 1869-1926 – samt  
RA, Kbhvn. Generalpostdirektoratet for Post og Telegraf



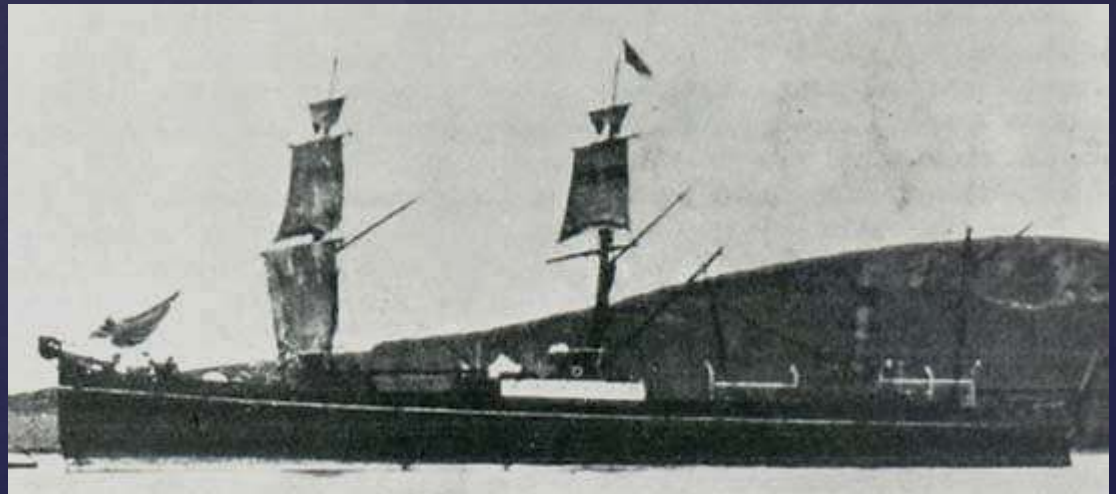
Bornholms Tidende 29. april 1868  
Lagt fra 26.-29. april Snogebæk-Libau-Letland

Lang artikel der fortæller om hvordan  
Det britiske kabelskib "La Plata"  
beskyttet af en dansk kanonbåd får  
roet kablet ud fra Snogebæk hvortil  
Kablet er ført fra Hvideodde i Rønne.

Snogebæk er det mest egnede sted da  
Kysten beskyttes af to parallelle stenrev,



Telegrafist Jens Peter Westh  
f. 1862 i Snogebæk i 1862,



CS La Plata (1218 tons) første opgave var i 1868  
Danmark-Rusland . Sank i Biscayen 1874 med 60 ofre



Havnen

1869-1870

1888-1889

1973

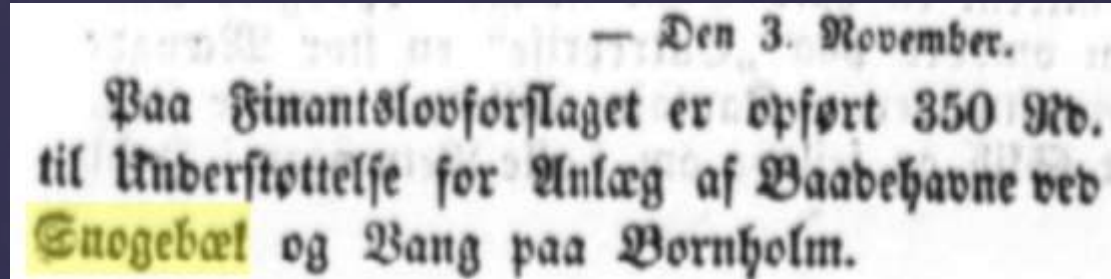


Mansa 1851

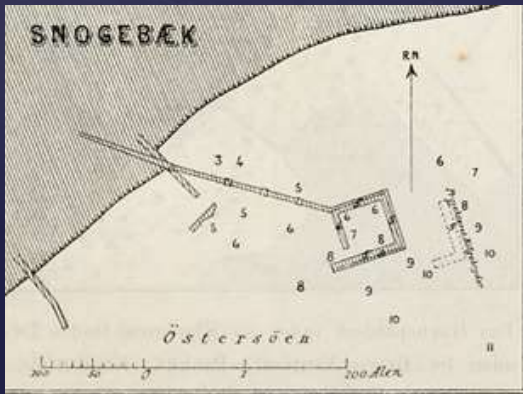
TRAP I, s. 549 (1856)

Fiskeriet drives fra Snogebæk Fiskerleje med smaa Baade, som trækkes op på Stranden, da Baadehavne ikke forefindes.

BORNHOLMS TIDENDE 9. November 1870



Paa Finantslovsforslaget er opført 350 Rd. til Understøttelse for Anlæg af Baadehavne ved Snogebæk og Vang paa Bornholm





# Vendsyssel Tidende.

Hølløshand og Kjøbs-Plads for Nordlyshavn.

Hjælp af de Riddende af Hølløshand og Kjøbs-Plads for Nordlyshavn. Hølløshand og Kjøbs-Plads for Nordlyshavn. Hølløshand og Kjøbs-Plads for Nordlyshavn.

### Markfrø.

De fleste af de Markfrø, som er tilgængelige i den danske Handel, er af den Art, som kaldes "Markfrø". De er af den Art, som kaldes "Markfrø". De er af den Art, som kaldes "Markfrø".

### De første Skæpper.

De første Skæpper, som er tilgængelige i den danske Handel, er af den Art, som kaldes "De første Skæpper". De er af den Art, som kaldes "De første Skæpper". De er af den Art, som kaldes "De første Skæpper".

### Silden.

Silden er af den Art, som kaldes "Silden". De er af den Art, som kaldes "Silden". De er af den Art, som kaldes "Silden".

### De første Skæpper.

De første Skæpper, som er tilgængelige i den danske Handel, er af den Art, som kaldes "De første Skæpper". De er af den Art, som kaldes "De første Skæpper". De er af den Art, som kaldes "De første Skæpper".

### De første Skæpper.

De første Skæpper, som er tilgængelige i den danske Handel, er af den Art, som kaldes "De første Skæpper". De er af den Art, som kaldes "De første Skæpper". De er af den Art, som kaldes "De første Skæpper".

### Silden.

Silden er af den Art, som kaldes "Silden". De er af den Art, som kaldes "Silden". De er af den Art, som kaldes "Silden".



Snogebæk Havn på Bornholm.

### De første Skæpper.

De første Skæpper, som er tilgængelige i den danske Handel, er af den Art, som kaldes "De første Skæpper". De er af den Art, som kaldes "De første Skæpper". De er af den Art, som kaldes "De første Skæpper".

### De første Skæpper.

De første Skæpper, som er tilgængelige i den danske Handel, er af den Art, som kaldes "De første Skæpper". De er af den Art, som kaldes "De første Skæpper". De er af den Art, som kaldes "De første Skæpper".

### Silden.

Silden er af den Art, som kaldes "Silden". De er af den Art, som kaldes "Silden". De er af den Art, som kaldes "Silden".

# Snogebæk på forsiden af VENDSYSSEL TIDENDE 8. April 1890

det evige Suk fer fra Vestkysten: SKAF OS FISKERIHAVNE. I den Anledning have vi tænkt, at det kunde Interessere vore Læsere at se en Afbildning af en af de bornholmske Dæksbaadshavne, som ingeniør Zahrtmann, har gjort sig fortjent ved at Anlægge



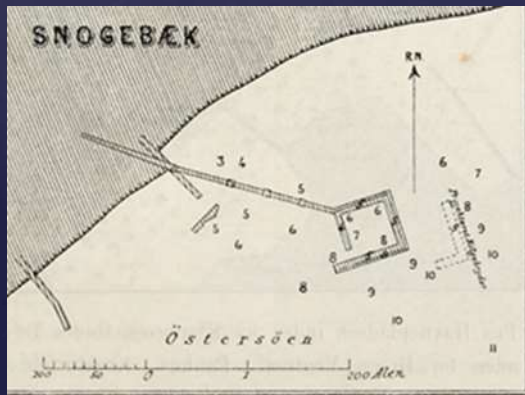
Snogebæk Havn på Bornholm.

By-Indretningen, projekteret og bygget af Havningsingeniør Zahrtmann.

Snogebæk Havn.



Havneingeniør  
Hans Zahrtnann 1849-1930







Havnebro og fiskerhytter 1930





Torrestang med garn. Efter 1921







Hovedgaden år 1898



Ud for Hovedgade 16 i Svinget efter Breno og før Havnen der ses i baggrunden. o. 1935







Frivillige "brobisser" reparerer havnebroen





Snogebæk havn 1983



## Bygning af bådehavn 1973

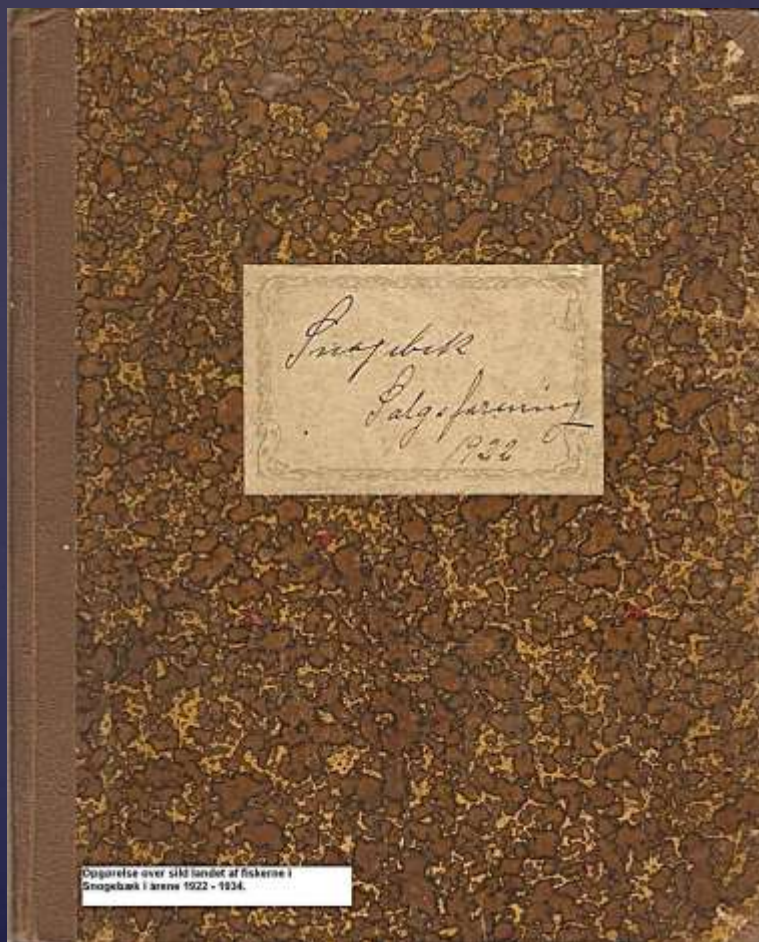




Fiskeri,  
Fiskesalgssforening  
og andre erhverv

# Snogebæk Salgsforening 1922-1934

## Sildefangst og priser for hver enkelt fisker alfabetisk efter fornavn



*Andreas Wulth*

1922	5374	kg Silde	775,43	Fr.	
1923	6292	"	1602,44	"	
1924	5432	"	1699,43	"	
1925	5759	"	1791,40	"	1721,40
1926	1781	"	434,82	"	
1927	2957	"	437,11	"	
1928	3168	"	671,82	"	
1929	6865	"	647,34	"	
1930	8889	"	1721,24	"	4352,33
1931	5460	"	673,77	"	6143,73
1932	3317	"	420,75	"	
1933	3385	"	632,70	"	
1934	4336	"	888,08	"	





Arvinnis i Sævið 1908



Arvinnis hækkað og þá koma



Arvinnis og kálfurinn þá er seldur



Arvinnis - Henni og Anders Björnsen









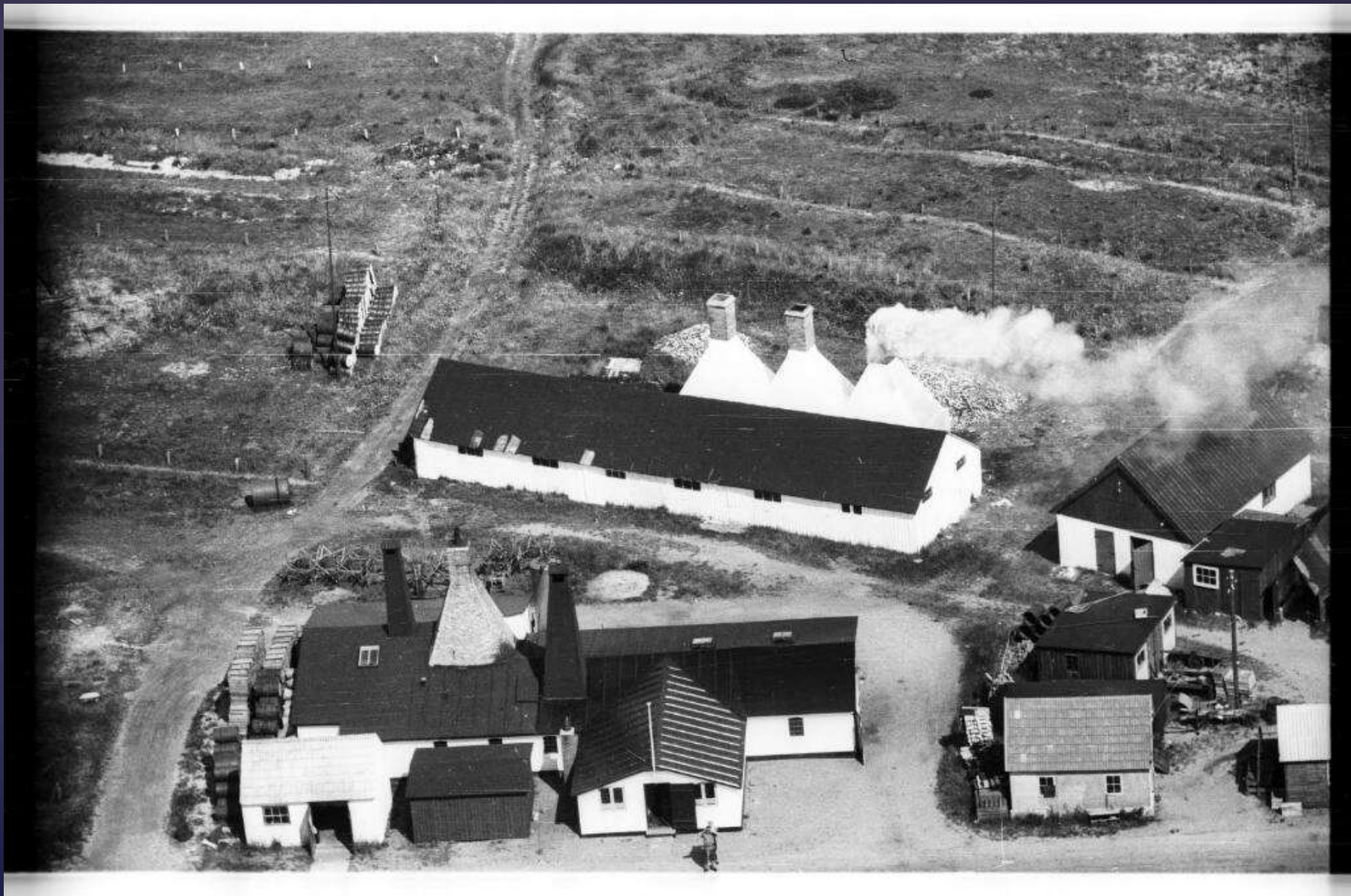
Fiskernes Salgsforening med omgivelser





Damerne hænger sild på bæringer







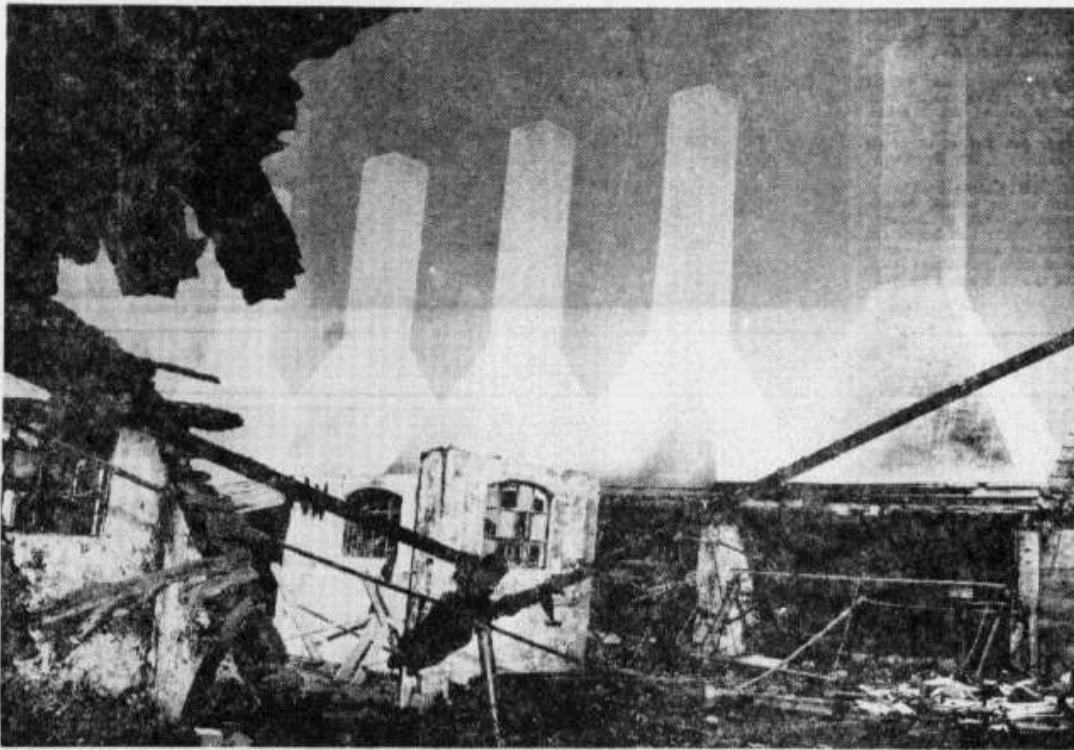
Snogebæk Andels  
Fiskesalgsforening og  
Filetskæreri af 8.2.1918





# Røgeriet i Snogebæk nedbrændte i morges

Produktionen overflyttedes til andre røgerier, men omkring 15 gælle-damer bliver ledige som følge af branden



Fislerne, der stadig kommer fra Nexø og Snogebæk i morges, så for første gang i mange år røg fra alle fem skorstene på røgeriet i Snogebæk. Røgen stammede fra en brand, der lagde røgeriet i ruiner.

Nexø og Snogebæk Fiskeanlægsforenings røgeri i Snogebæk nedbrændte tidligt i morges. Trækul fra gårdsdagens rogning var årsag til den kraf-

gasflasker, der stod i byrningerne. Brandvæsenet kunne ikke redde bygningerne og koncentrerede sig derfor om at redde fletterækken, der er sammenbygget med røgeriet.

## Gloder i trækul

Der er ansat et par og tyve mennesker i røgeriet. Mændene kan man finde beskæftigede til ved opfyldning og på andre røgerier, men der vil blive problemer med at finde arbejde til de 15 gælle-damer, mener J. Vad Sørensen. Fiskeanlægsforeningen har tyve



Branden 8. juli  
1970

# Butikker i Snogebæk



*Snogebæk*  
GLASHYTTE





Roget Sild  
Rodspætter  
Roget Aal

Hans Edv. Schok  
Købt af Fiskeriet





BORNHOLMS LEVERTRANFABRIK



Snogebæk Brugsforening — Bornholm 1907



142

Love  
for  
Snogebæk og Omegns  
Brugsforening.



Udgivet af  
Kontoret Snogebæk's Regnskab (No. 10. Sædte).  
1908.

Snogebæk Brugsforening fra  
1890





Snogebæk Brugsforening 1949. Foto Sylvest Jensen, KB

Snoge  
bæk  
Brugs  
1958







Signe og Ernst Kruse, Hovedgade 26



Brød og grønt, Turistvej 2



Doris Bidstrup 1942,  
Købmand Bech, Hovedgade 25





Hvordan finder man  
ud af hvem der bor  
hvor i Snogebæk  
1787 – nu.



Snogebæk fiskerleje nærmest havnen 1955





"Huset er min mormor og morfars hus.1907-1908. Til venstre min mormor Ane Hansen f. Pihl, lille Julie, moster Hansine f. 1883 og min mor Julie Hansen. Julie Hansen var født i 1889 og således blot 18-19 år på billedet.

		<i>Sumner William Pedersen</i>	<i>M</i>	<i>1903</i>	<i>M</i>	<i>do</i>
<i>85 c</i>	<i>16</i>	<i>Jens Nielsen Plum</i>	<i>M</i>	<i>1854</i>	<i>G</i>	<i>Hjælpeder</i>
		<i>Mathea Plum</i>	<i>K</i>	<i>1849</i>	<i>G</i>	<i>Husmoder</i>
		<i>Maria Magrete Plum</i>	<i>K</i>	<i>1886</i>	<i>M</i>	<i>Barn</i>
		<i>Kristian Mathias Plum</i>	<i>M</i>	<i>1894</i>	<i>M</i>	<i>do</i>
		<i>Jesper Holm</i>	<i>M</i>	<i>1824</i>	<i>M</i>	<i>Pensioner</i>
<i>83. 121</i>	<i>17</i>	<i>Jens Peter Antonius Hansen</i>	<i>M</i>	<i>1855</i>	<i>G</i>	<i>Hjælpeder</i>
	<i>1</i>	<i>Ane Kirstine Hansen</i>	<i>K</i>	<i>1846</i>	<i>G</i>	<i>Husmoder</i>
	<i>3</i>	<i>Hansine Petra Hansen</i>	<i>K</i>	<i>1887</i>	<i>M</i>	<i>Barn</i>
	<i>2</i>	<i>Julie Hansen</i>	<i>K</i>	<i>1903</i>	<i>M</i>	<i>Plejebarn</i>

Folketælling  
Snogebæk  
1. Februar 1906



1. Ane Kirstine Hansen f. 1846 23/11
2. "lille Julie" Julie Hansen, plejebarn fra København f. 1903 10/12
3. Hansine Petra Hansen f. 1887 24/11
4. Julie Hansen f. 1889



Matrikel 83 = Græsvej 4  
Folketælling 1911



Familien Anton Hansen i 1913 ved huset Græsvej 4

11	83 at 157.	4.	Christine Jakobsen	1853	17. Juni	G.	Folklik.	Stoker Løgn	1859	Stabkirke S.	Husfader	Fisker
			Anton Hansen	M.	1855	G.	"	Poulke Løgn	1859	"	Husmoder	
			trine Hansen	F.	1846	G.	"	Løbenhavn	1908	Løbenhavn	Sløjberer	
			Julie Hansen	F.	1903	M.	"					

Hans Andreas Ipsen, fotograf, født Snogebæk 25/3-1880 – død Østermarie 21/5 1958

Matr. No: 97		Ulrikke Margrethe Nottensson	M.	1804		Patte	
Snogebæk	2	Karsten Marie Madam	H.	1844	8	Huemede	Lærdborg
		Andreas Margrethe Jysen	H.	1863	U	Højtorng	
		Hans Andreas Jysen	M.	1880	U	Højtorng	Fotograf
	3	P. H. H. H. H.	M.	1810	U		

Matr. 97=  
Hovedgade 7

Snogebæk





# Fællesanliggender og Borgerforening

Forhandlingsprotokol  
for Fiskerlejet Snogebæk

Snogebæk  
Fællesanliggender

Forhandlingsprotokol 1910-1982  
for Fiskerlejet Snogebæk  
Snogebæk Fællesanliggender



Aar 1910 den 19 December afholdtes valg af Snogebæks  
beboere, af et Udvalg til at varetage Lejets anliggender.  
Det vedtoges at vælge 5 Medlemmer af valget hvoraf  
tre var af, saaledes at en gaar af det første aar ved Lodtrækning  
og To det neste aar ved Lodtrækning.

Og valgt til Udvalgs Medlemmer blev Johannes Mønstre  
Julius Pedersen Peter Pedersen Jørgen st. Dam  
og Christian Thuesen

Jøll Dam Christian Thuesen Julius Pedersen  
J. P. Mønstre Peter Pedersen

Aar 1910 den 19 December afholdtes Udvalgsmøde paa  
Forsamlingshuset i Snogebæk

1 Det foretoges Valg af Formand og valgt blev  
Jøll Dam

2 Det meddeltes at A. P. Kruses Enke har afleveret  
30 Kr. til Udvalget som var betalt til Snogebæks  
Kasse af Redningsvæsenet for Byggeplads

Mødet havde  
Jøll Dam Julius Pedersen J. P. Mønstre Christian Thuesen  
Peter Pedersen

Aar 1911 den 4 Februar afholdtes Udvalgsmøde hos Jøll Dam  
Forhandlede blev følgende

1 Skøde over Lejets Umark og Sandflugt opløstes  
og Lejets anliggender forhandlede

2 Det blev besluttet at møde med et. et. Høveds Hus i Snogebæk

## FORMÅL

Aar 1910 den 19. December  
afholdtes valg af Snogebæks  
beboere af et Udvalg til at varetage  
og at handle paa samtlige beboeres  
vegne Lejets anliggender.

## EGET FORSAMLINGSHUS

Aar 1910 den 19. December  
Afholdtes Udvalgsmøde paa  
Forsamlingshuset i Snogebæk  
J. Dam blev formand

## FÆLLES PENGEKASSE

Anders Peter Kruses Enke har  
afleveret 30 Kr. til Udvalget  
som var betalt til Snogebæks  
kasse af Redningsvæsenet for  
Byggeplads



Kassebog for  
Fiskerlejet Snogebæk

Snogebæk  
Fælles-  
Anliggender

Kassebog  
for  
Fiskerlejet  
Snogebæk

Snogebæk  
Fælles-  
Anliggender

1910 -1946



Jul 27	Modtaget af Opremsmanden ved Redningsstationen Snogebæk for Sæl 1846. Nr. 1946. hvor paa Redningsstationen er opført	30 00
Dec 17	opstillet 2. Protokoller til Lejet	
" 16	Betalt Thuesen for tilsigning til Valgmøde	
" 19	Betalt for Forsamlingshuset ved Valgmøde	
Okto 4	Modtaget af et. Hoved Snogebæk 1846 for en Stats imellem Hofets Hus og Opvejsen	28 00
Okto 22	Julius Jensen for Støtte til Regn for Snogebæk	
Okto 22	Okto. Thuesen for Kirsel af samme	
April 4	Laurits O. Plum for Redning af Støkker ved Snogebæk og tilføjet Tim og Benjen 1846	
April 10	Ordningskomiteens Hovedskat for Regnskaber og Skatte til Regn for Snogebæk og Bræn over samme	
Mai 2	modtaget af Lars Olof Embes Sjæ for Brænde	80
Jul 11	Modtaget af Smed Olfred Sommer	200 00
Jul 18	Betalt for en Sparerkasse i et. Sparerkasse	
Sept. 16	Modtaget af Haagen Andersen for Jord	60
Okto 29	Hovedskatten for en halv Bænk til Bræn over Slagbæk	
Okto 29	Modtaget af Chr. Ehl til Redning af Vejsøjler	9 00
Okto 16	Modtaget af Chr. Ehl til Redning af Hænder	350
Okto 18	Niels Petersen for Omredning af Bræn over Snogebæk	
Mai 11	J. O. Caspersen for et. del af hage under Vejsøjler	
Okto 19	betalt heding Skat og Læsepenge for Driftning	
Okto 20	H. P. Hansen for en Dødsbøje 400 Kirsel 1846	
Okto 24	J. O. for et. hede Bænk til Bræn over Slagbæk samt et. del af Vejsøjler til et. luge over Snogebæk	
Dec 16	Laurits Plum og heding Plum for Skattebetaling til Vejsøjler 1846	
Dec 18	Rasmus Hansen for Skattebetaling paa samme Vejsøjler en halv Dag	
Okto 18	Joh. P. Hansen for et. del af Vejsøjler til Bræn over Snogebæk	

Første side af regnskabsprotokollen indeholder både lejeindtægter på Snogebæks fællesgrunde, udgifter til vej-reparationer og Ind- og udgifter på Forsamlingshuset

Fra 1937-nu

Særskilte års- og kasseregnskaber For Folkets Hus. Herunder opførelsen Af det nuværende Folkets Hus.

Breve og dokumenter vedr. Folkets Hus 1937-nu

Hertil kommer 1845-1982 papirer og Kort og regnskaber for Snogebæks Fællesanliggender, herunder Snogebæks Gadebelysning 1946-1964 Hovedindtægt ved Andespil!

# EN UNIK SAMMENHÆNG

Folkets hus fra 1890  
og kirtelsyge børn  
fra København fra  
1879





# Snogebæk Borgerforening - Folkets Hus



**BANKO** - hver mandag kl. 19

**BRIDGE** - hver onsdag kl. 13-16:30

**BILLARD** - mandag, tirsdag, onsdag

**LYSPUNKTET** - hver mandag kl. 9:30

**DATASTUE** - mandag, onsdag og torsdag 10-12

**BØFHOLDENE** - tirsdag, onsdag, torsdag

**TORS DAGSKLUBBEN** - foredrag anden torsdag i

måneden fra 15.09 Næste gang 9.

februar **SE FOLDER**

**FÆLLESSPISNING**, NÆSTE GANG 14.

FEBRUAR, tilmelding senest 9. februar

## KONTAKT

Tlf. 2152 4580 SMS eller indtal  
Snogebaekborgerforening12@gmail.com

## Foredrag i Folkets hus

Vintersæson 2016-2017 fra 15. september (ring

4041 3664) NÆSTE GANG 9. FEBRUAR

PROGRAM 2016-2017

## Snogebæk Datastue

Indskrivning torsdag 15. September kl. 10-12  
eller Ring til Aksel Pilgaard 2521 2237

Sponsoreret af

Foreningens formål er at arbejde for  
Snogebæks miljø, egenart og kultur. For  
fællesskab beboerne imellem og for at tilflyttere og  
gæster skal føle sig velkomne.

Kræmmermarked Slut for 2016, starter  
igen lørdag den 13. maj 2017. Bestil Stader efter 5.  
april 2017 på 2152 4580

## Udlejning af lokaler

Ring til Lene Green Olsson 2423 0872. Aftal evt.  
tid til rundvisning.

## Banko

Hver mandag kl.19.00

**Billard** - Den skæve kø  
Mandag 8-11, tirsdag 19-21:30,  
onsdag 8-11 og 19-21:30, f  
redag 19-21:30

## Bridge

Hver onsdag formiddag.

## Bøfholdene

Madlavningskurser ved aftenstid –  
ikke mindst for mænd.  
tirsdag, onsdag og torsdag.

## Datastuen

Mandag, onsdag og torsdag 10-12

## Foredragsforening

Anden torsdag i måneden  
14:30-16:30

## Fællesspisning

Tredje tirsdag i måneden

## Kræmmermarked

Hver lørdag 9-13 maj-september

## Lyspunktet

Stolegymnastik hver mandag  
formiddag

Sankt Hans, Midvinter og  
havnefest

UDLEJNING

<http://Snogebæk-Borgerforening.dk>



I Sognet: *St. Pouls Kirke*, ved Landevejen; i Nærheden *Præstegaarden* og *Vestre Skole*; desuden *Østre Skole* og *Forskole* (begge ved Snogebæk), en Forsamlingsbygning (opf. 1890) i Snogebæk, Andelsmejeriet *Bækkedal* og flere Møller (deribl. *Vibemølle* og *Strandmølle*). Fiskerlejet *Snogebæk*, beliggende mellem Salthammer Odde, hvorfra det farlige Salthammer Rev skyder sig ud, og Brorev Odde, har en 1888—89 af Ingeniør H. Zahrtmann anlagt Baadehavn (6—8 F. Vand), der paa Grund af den sandførende Strøm langs Kysten er lagt omtr. 150 Al. fra Land, og er forbunden med Kysten ved en Bro („Øhavn“). Ved Havnen er der Redningsstation. Fra Snogebæk er det undersøiske Telegrafkabel til Rusland nedlagt. Paa *Dueodde*

1905

## Snogebæk Brugsforening.

Den ordinære Generalforsamling  
afholdes i Udsalget og fortsættes i  
Forsamlingshuset Mandagen den 30.  
Januar, Eftermiddag Kl. 1<sup>1</sup>/<sub>2</sub>. 423

TRAP III, s. 94 (1899)

TRAP V: s.560-561 (1955)

”Frem” bygget 1905

Snogebæk

Forsamlingshus

”Folkets Hus”

Skænket lejets beboere

Af Københavns Kommune

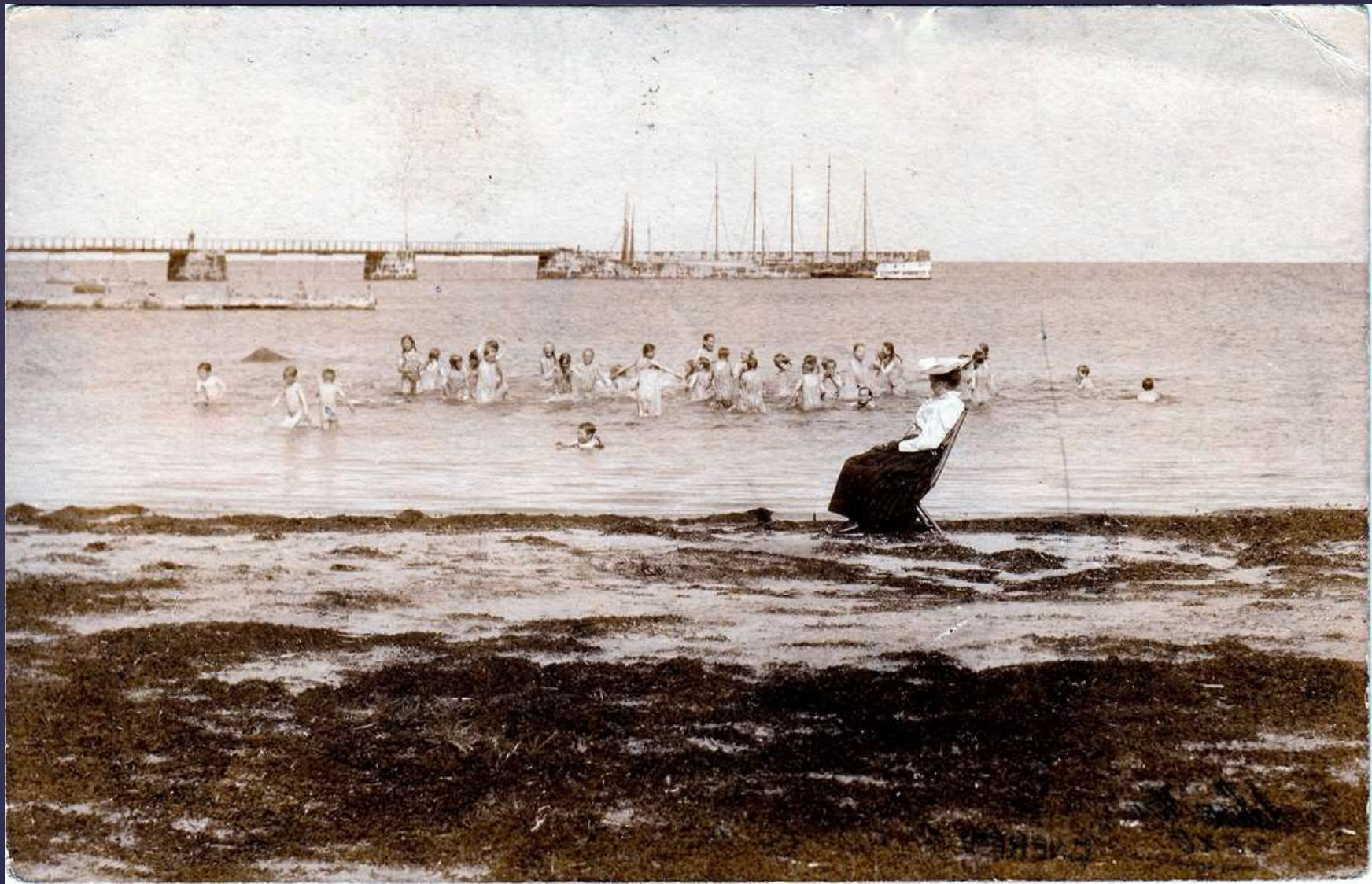
I 1928

# Berlingske 7. juni 1890, side 2

Beløb til Budgettet for 1890; Skrivelse fra  
Magistraten af 4de Juni om Bevilling af  
1500 Kr. til Anskaffelse af et Døckerst Bilst-  
telt med Inventarium til Brug ved Liriel-  
svage Pleieborns Badning i Snogebæk;









Københavns magistrat  
overdrager  
sin pavillion til  
beboerne i Snogebæk  
for den velvilje de gennem  
et halvt århundrede har  
vist fattige københavnske  
Børn.

Underskrevet:

Snogebæk Fællesanliggender 1.12.1928  
Københavns Mag. 3., Afd. 18.12.1928

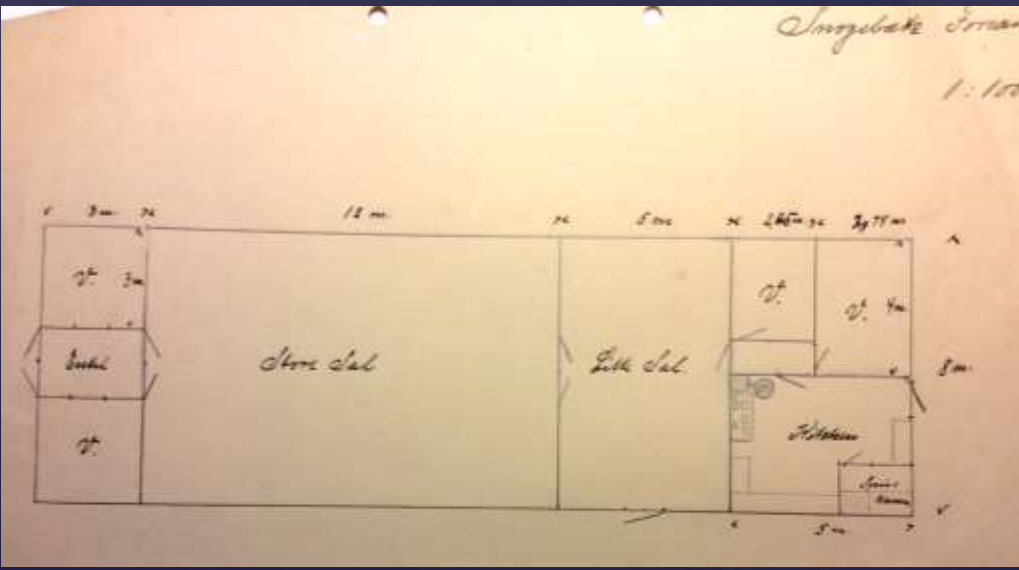
7  
KØBENHAVN  
POST  
NOVEMBER

Københavns Magistrat overdrager herved til Beboerne  
i Snogebæk Fiskerleje, repræsenteret ved Udvalget for Fælles-  
anliggender i Snogebæk, den Københavns Kommune tilhørende  
Dækkerpavillon med tilhørende 2 Retiradebygninger, der hen-  
staar paa den af Skibsfører N.P.Kruse lejede Strandlod ved  
Snogebæk, Matr. Nr. 141 af Poulsker Sogn.

Pavillonon, der i 1925 er erhvervet af Kommunen for  
en Købesum af 7.970 Kr., overdrages vederlagsfrit til Beboer-  
ne i Snogebæk Fiskerleje i Anerkendelse af den Velvilje, som  
igennem et halvt Hundrede Aar er blevet fattige københavnske  
Børn til Del under deres Sommerophold paa Snogebæk Strand.

Overdragelsen sker isvrigt paa følgende Vilkaar:

1. Fra Overdragelsens Datum staar Modtagerne inde for alle  
Ugifter vedrørende Ejendommen, saasom eventuel Leje af







Folkets Hus i Snogebæk (1890)- 1928 - 1981



# Model, nedrivning og nyt Folkets hus indviet 15. januar 1982





Svaghørnskolonier

Sommerhuse

Turisme







## SOLGÅRDEN

.Grunden er på 32.900 m<sup>2</sup> og består dels af et større stykke skov, dels af græs og sand. Grunden ligger lige ned til en af øens bedste og mest børnevenlige strande.

Hovedbygningen fra 1904 , købt af Gentofte Kommunelærerforening i 1936. Kolonien har været i brug lige siden, kun afbrudt af 2. verdenskrig, hvor kolonien var lukket. Kolonien var fra august 1945 til april 1946 beslaglagt af russerne. Ombygget flere gange senest i 1988.









# Strandbo

# Falcks Sommerhuse.



## Et Feriehuse under Opførelse ved Snogebæk Strand paa Bornholm.

Redningskorpsets Leder, Direktør S. Falck, opholder sig for Tiden paa Bornholm, og ved Snogebæk Strand har han opført otte Sommerhuse, som det er hans Mening at udleje til Banker og andre Institutioner, der vil give deres Personale Adgang til et Ferieophold i landlege Omgivelser.

Denne gode Idé vil være sikker paa forneden Tilslutning, og de Falck'ske Sommerhuse, der er beliggende ved Udkanten af en smuk Skov og i Nærheden af en god Badestrand, vil uden Tvivl blive Mønstret for lignende Kolonier rundt om i Landet.





⌘ "Solhjem" en af de få overlevende Falckehuse i Snogebæk, opført af Sophus Falck sidst i 1920'erne















# BYFORNYELSESPROGRAM FOR SNOGEBÆK



Bornholms Regionskommune



# Konklusion

- A. Snogebæk kan udmærket have været havneplads allerede i vikingetiden, vi ved bare ikke noget om det.
- B. Snogebæk har aldrig været en købstad, men vigtigt fiskerleje. "Købstaden" beregnet på at skaffe sig strandgrunde.
- C. Der har haft et betydeligt selvstyre – gennem selv at betale og med egne grunde – strandgrunde fra 1861 / 1888 der bliver sommerhusgrunde.
- D. Redningsstation 1858, Telegraf 1869 og Havn 1870, 1889 og 1973 vigtige milepæle der gør Snogebæk til sognets centrum
- E. Fiskerierhverv og butikker
- F. Fællesanliggender og Borgerforening 1910 ff.
- G. Unik sammenhæng mellem svagbørnskoloni 1879 ff og forsamlingshus 1890 ff. Omtale i alle landets aviser forudsætning for den senere turisme.

## LINKS

[www.henningbender.dk/foredrag](http://www.henningbender.dk/foredrag)  
[www.Snogebæk-Borgerforening.dk/link](http://www.Snogebæk-Borgerforening.dk/link)