

# Snogebæk i gamle dage



Sandflugt  
Købstad  
Stormflod  
Havn  
Fisk

Henning Bender  
Torsdagsklubben  
13. December  
2018 kl. 14:30-  
16:30  
Folkets Hus  
Hovedgade 12  
Snogebæk

*Et lokalarkiv?*

Her er vi – nu!

Redningstjeneste



Fiskeri

Havn

Skrynegade

Niels Plumsvej

By  
"købstad"

Sandflugt

Turisme

Før 1929  
ca. 1925





<https://Snogebæk-Borgerforening.dk/Historie>

# Snogebæk Borgerforening - Folkets Hus

Velkomstsider

Aktiviteter

Udlejning

Links

Bestyrelse

Historie

Sponsorer



# GULDSTØV



## FRA ARKIVERNE

BORNHOLMSKE SAMLINGER  
2018

### Årsskriftets indhold:

Henning Wismann: Lidt om familien Nansen og et kongebrev fra 1756

Camilla Luise Dahl: Sukkerbager Jungemanns bagebog fra 1796

Povl Erik Munk: Kan man fabrikere amerikanske svingplove i Pedersker – ja, hvorfor ikke?

Henning Bender: Snogebæk – en by tager form. Fra Snogebæks byarkiv 1845-1888

Erik Gornitzka: Ordrebøger for perioden 1862-1885. Billed- og stenhugger Frederik Ferdinand Fischer

Søren Lindgaard: Guldstøv fra fotograf Valdemar Myhre

Philip Kofoed: Karl Magnus Kofoed, lærer på Tejn Skole

Ann Vibeke Knudsen: Vestermarie, pastor Møller, hans børn og konfirmander

Richardt Vang-Olsen: Lidt om legatgården i Hasle og nogle beboere

Niils Pedersen: Fagerlunds planbog og Gudhjem-banen

Anders Kofoed Larsen: Nordbornholms Ugeblad

Torben Koch: Nanna og Søren i Gavlegade

Wiggo Kure: Om de mange Kjeldsebygårde

Ann Vibeke Knudsen: Gotfred Elleby fra Østermarie

Kirsten Laurberg Lund: Peter Kochs håndskrevne manuskript til "Det hvisker fra Havet"

Niels-Holger Larsen: Espersens mølle i Rønne

Povl Aksel Eriksen: Lidt om Bodernes historie

Benedikte Lauridsen: Et mysterium bliver opklaret. Lidt om tømrer, vognmand, chauffør og amatørfotograf Poul Børge Rasmussen

Hans Hansen: En svensk flyver nødlandede i Nyker i 1941

Jakob Seerup: Krigens sidste dage set fra fyrtårnet på Hammeren

Erik Gornitzka: Der dukker stadig guld op. En fantastisk gave efter 64 år

Niels Chr. Skaarup: Om soldaten på Bornholm i koldkrigstiden 1951-1980

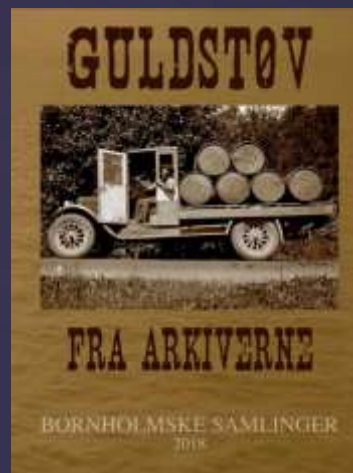
Foreningens medlemmer kan få sit eksemplar udleveret på Bornholms Højskole ved bogpræsentationen. Øvrige vil modtage årsskrift senere på måneden.

Er du ikke medlem endnu? Så kan du [klikke her](#) – det koster kun 200 kr!





2016



2018

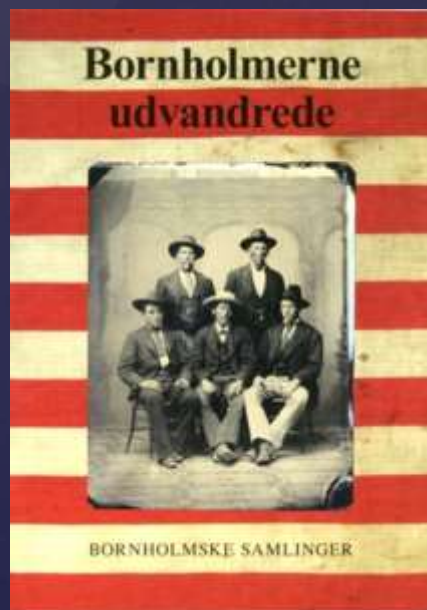


Bornholms  
rednings-  
Væsen

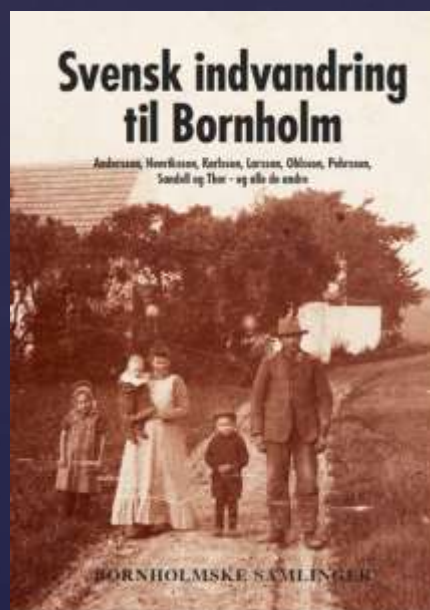
2020



2000



2011



2013



2015


# Redningsvæsenet på Bornholm og i Snogebæk



# Central søgning: Statens arkiver —

[https://sa.dk/daisy/daisy\\_forside](https://sa.dk/daisy/daisy_forside)

https://www.sa.dk/daisy/daisy\_forside

**RIGSARKIVET** Daisy

**MINE BRUGERSIDER**

[Log ind](#)

[Ny bruger?](#)

**SØG OG BESTIL**

[> Søg efter arkivalier](#)

**HJÆLP TIL SØG OG BESTIL**

[Om arkivalierne](#)

[Sådan søger du](#)

[Sådan bestiller du](#)

[Tips til søgning](#)

[Ordforklaring](#)

Søg i arkivaliesamlingerne

Arkivskaber eller arkivserie:  ?

Arkivskaber:  ?

Arkivserie:  ?

Periode:  -

Arkivskaber eller arkivserie:  ?

Arkivskaber:  ?

Arkivserie:  ?

Periode:  -  ?

Søg i Daisy

Der blev fundet **16** poster.  
 Heraf: 5 arkivskaber(e) og 11 arkivserie(r).  
 Side **1** af 1.

<u>Fra</u> ?	<u>Til</u>	<u>Arkivskaber</u> ?	<u>Arkivserie</u> ?
1852	1973	Redningsvæsenet	<a href="#">vis arkivserier</a>
1852	1928	Redningsvæsenet, Bornholms og Møns Redningsvæsen	<a href="#">vis arkivserier</a>
1852	1928	Redningsvæsenet, Det Nørrejydske Redningsvæsen	<a href="#">vis arkivserier</a>
1852	1928	Redningsvæsenet, Det Nørrejyske Redningsvæsen	<a href="#">vis arkivserier</a>
1848	1906	Reviderede Regnskaber, Redningsvæsenet	<a href="#">vis arkivserier</a>
1854	1857	Danmarks Fiskeriforening	<a href="#">Korrespondance, Redningsvæsenet</a>

Gælder det de enkelte lokale redningsstationer søges under stednavn "Snogebæk"  
 "redningsstation"



## Stationerne ere følgende:

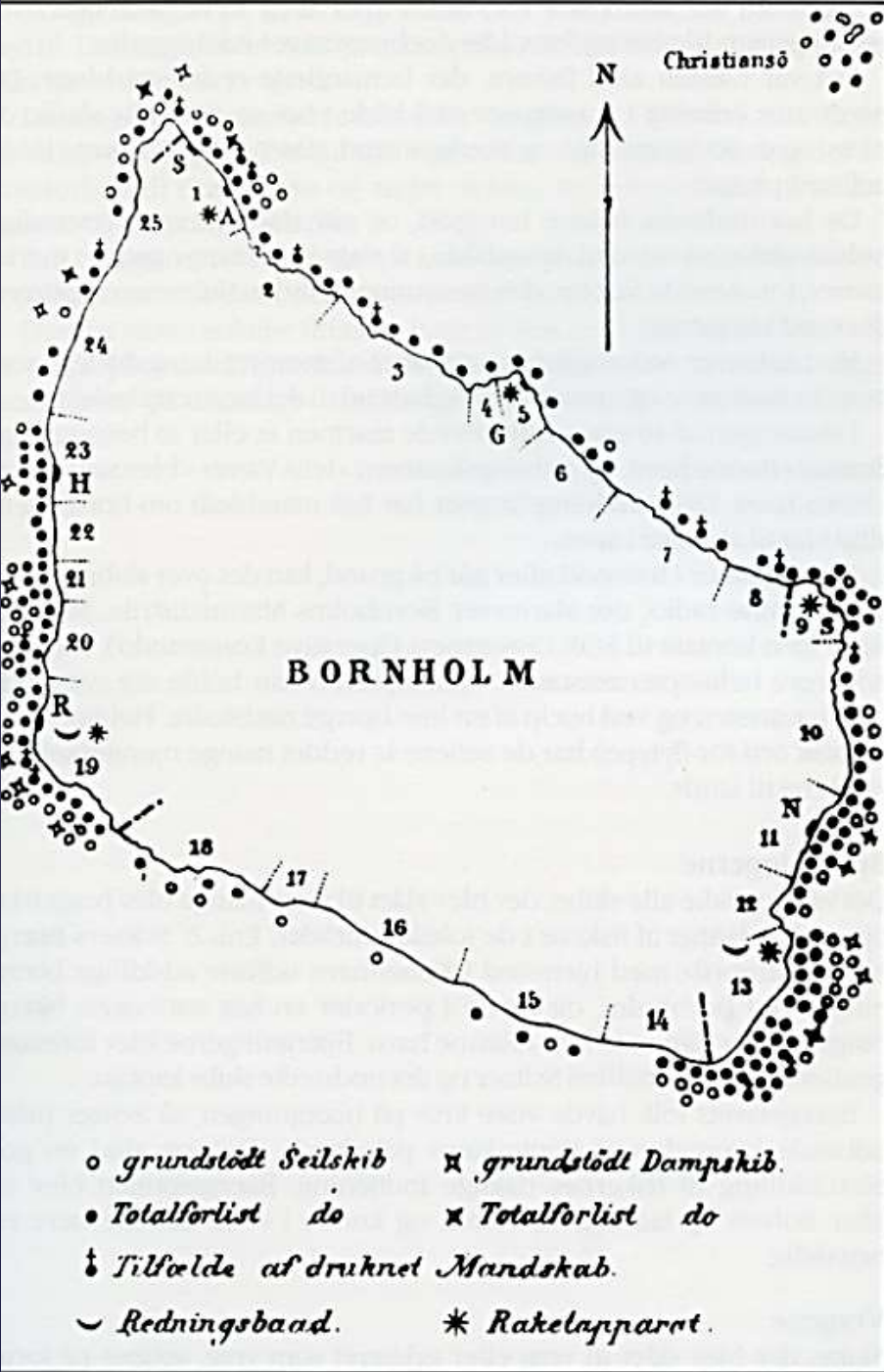
### I. I Nørrejylland.

Skagen, forsynet med synkefrit Fartøi og Raketkasteapparat.	
Kandestederne	» » » » »
Hirtshals	» » » » »
Lønstrup	» » » » »
Lökken	» » » » »
Blokhusene	» » » » »
Slette Strand	» » » » »
Lild Strand	» » » » »
Hanstedholm	» » » » »
Klitmöller	» Raketkasteapparat
Nordre Vorupøre	» synkefrit Fartøi og Raketkasteapparat.
Vester-Agger	» Raketkasteapparat.
Agger Kanal	» synkefrit Fartøi.
Thyboe-Rön	» Raketkasteapparat.
Flyvholm	» synkefrit Fartøi og Raketkasteapparat.
Tuskjær	» » » » »
Vædersö Klit	» » » » »
Sönder-Lyngvig	» » » » »
Bjerregaard	» Raketkasteapparat.
Hennestrand	» »
Blaavandshuk	» synkefrit Fartøi og Raketkasteapparat.

### II. paa Bornholm.

Rönne, forsynet med Raketkasteapparat.	
Allinge	» » »
Gudhjem	» » »
Svanike	» » »
Snogebæk	» synkefrit Fartøi og Raketkasteapparat.

Saa fremt Communication med et indstrandet Skib ikke paa anden Maade kan komme istand, vil der ved Hjælp af et Raketapparat blive tilkastet de Skibbrudne en 9 Garns Line; naar de hale denne Line til sig, vil der med den følge en 3½ Tommers Trosse, ved hvis Tamp er fastgjort en Blok, hvori er Bugten af en smækker Line. Begge Tampe af denne Line staae faste paa Redningsstolen, der med sin Kous kan vandre paa 3½ Tommers Trossen. Trossen maa fastgjøres ombord paa Skibet saa højt oppe som muligt, for at Stolen om muligt kan gaae fri af Brændingen. Ved Hjælp af den smækkre Line, som farer i Blokken, der er fast paa Trossen ombord, kan Stolen fra Land hales ud og ind paa Trossen, och derved er Communicationen til de Skibbrudnes Redning tillveiebragt.



Allinge	1859-1975
Boderne	1928-1932
Christiansø	1928-1974
Gudhjem	1859-1975
Hasle	1882-1975
Rønne	1858-1974
Snogebæk	1858-1974
Svaneke	1858-1976

## Redningsvæsenet for Bornholm 1852-1928

**Lov om oprettelse af et redningsvæsen ved de danske kyster**  
 Kommissionen, der skulle undersøge behovet for oprettelse af et redningsvæsen i Danmark, skrev i en betænkning i 1850:

*"Due Odde anses som det farligste punkt på øen, karakteren af kysten er her aldeles forskellig fra de øvrige, idet det her er flyvesand, som danner rev ud på flere steder, og på grund af kviksand synker de grundløbne skibe i meget kort tid. Salthammer og Broens Rev ved Snogebæk er meget farlige punkter. Da strandingerne på disse rev sker i længere afstand fra selve kysten, vil, foruden raketapparatet, et redningsfartøj her finde god anvendelse for at komme de skibbrudne til hjælp."*



Statistik for de 45 danske redningsstationer 1858-1881  
 Jylland 40 og Bornholm 5, Danmarks Statistik, Bd. 1, s. 310-319  
 J.S. Hohlenberg, Strandinger og redningsforsøg i de danske farvande



De 3 travleste redningsstationer i Danmark  
 1858-1881

<i>Station</i>	<i>Redninger</i>	<i>Reddede</i>
1Flyvholm (Harboøre)	35	307
Nørre Agger	37	262
<b>Snogebæk</b>	<b>33</b>	<b>191</b>



*Aktiviteten på Bornholm 1858-1881*

Rønne	7	28
Allinge	13	134
Gudhjem	8	39
Svaneke	6	38
Snogebæk	33	191

# Redningsstationen Snogebæk 1852 1974

1852 1974

1852 1957

1852 1966

1928 1970

1903 1966

1868 1957

Folkelisteprotokol

Indberetningsprotokol

Inventarieprotokol

Kontrolbog for vagt- og patrulje

Kopibog

Regnskabsprotokol



Rigsarkivet, Redningsvæsenet 1852-1974,  
Bornholms og Møns Redningsvæsen,  
Redningsstation Snogebæk



Bygningsbeskrivelse 2 - iiter  
 over Baadhuset i Rindø og på Sandsten  
 1853/54  
 ved Snogebek

Bygningen er opført af Sandsten grund  
 idvendig glat og færdig cementeret og indvendig  
 beklædt af Jernblek, med en Indvendig Højde af 2 fod  
 og Jordniveauet til 1 fod 4 tommer over Snogebek, det  
 mindste Svælg er 34 fod, bredden 14 1/2 fod, Jernblek  
 Svælgene 7 fod og færdig Svælg til 1 fod 8 tommer, det  
 for Jernblek Svælgene er 1 fod 8 tommer.



Bygningsbeskrivelse over Baadhuset ved Snogebek –  
 under Redningsvæsenet paa Bornholm 1853/54

Baadhuset er opført af Sandsten grundmuret i Ler.  
 Udvendig glat cementeret, indvendig sandspækket  
 og hvidtet. Murtykkelse 2 fod (0,6 m) , udvendig  
 længde 34 fod (10,4 m) bredde 14 1/2 fod (4,4 m),  
 højde 7 fod (2,1 m) – tagspids 15 fod (4,6 m)

Årlige inventar lister

Linje No.	Gjenstandene.	Bilæggning 1ste April 188	Afdrag.	Tilgang.	Bilæggning 31ste Marts 188	Anmærke
Henhørende til Raketapparatene						
53	Langtrækkende Raketter	7.	.	.	7.	
54	Raketstænger hertil	7.	.	.	7	
55	Hylod med Saur de.	.	.	.	.	
56	Raketkasser i Kasser	2.	.	.	2.	
57	Raketter, almindelige	18.	5.	8.	21	
58	Raketstænger hertil	20.	5.	18	23.	
59	Brandse	35.	5	10	40	
60	Vindlys	78.	4	.	38.	
61	Kasser til Opbevaring af Brandse, Vindlys m. m.	1.	.	1	2	
62	Lindsevær med opskudte Raketter	3.	.	.	3.	
63	Brandse					



4.

Snogebæk  
Redningsstation

Indberetnings  
protokol

1858-1873

Snogebæk Indberetningsprotokol

Indberetningsprotokol

Protokol

1858 - 1873

Car Biff L. B. Noor mar det en Rædselsdag  
for Bornholm som vi ikke have kjendt Mage  
til  
Allerede den 12. blæste det Storm af ØNØ med  
Regn og Tykke, men om Natten gik Stormen over  
til Orkan.....

### A.P.Kruse, Opsynsmand:

Aar 1872 d. 13de Novb var det en Rædselsdag for Bornholm som vi ikke have kjendt Mage til. Allerede den 12. blæste det Storm af ØNØ med Regn og Tykke, men om Natten gik Stormen over til Orkan.....

Andreas Peter Kruse  
1834-1910, efterfulgte  
I 1856 sin far Niels  
Andreas Kruse (1811-  
1856) som Formand for  
Snogebæk Fiskerleje og  
Formand for Snogebæk  
Redningsstaion. Faderen  
Omkom sammen med 4  
andre fiskere fra  
Snogebæk ved en  
redningsaktion 28. marts  
1856 ved Bro Odde.  
Galeasen "Blücher" af  
Greifswald. 8 døde.





*Orkanstorm fra NØ og Sne, og en ualmindelig høj søgang og forfærdeligt højoande som bortskyllede alt fra stranden og de nærmeste huse, der blev ødelagt og efterlod sig nøgen strand.*



*Halm og tømmer af alle slags kastedes om hinanden og alt var stor forvirring, hvor alle søgte at redde, hvad reddes kunne fra private huse.*



*Klokken 8½ Morgen blev det meldt til redningsstationen i Snogebæk, at der var vrag for Balke i Bodilsker sogn 1/4 mil (1,9 km) fra stationen.*

*Selve redningshuset var omsluttet af høje bølger og der var derfor ingen mulighed for at få redningsbåden ud af bådehuset. Med stort besvær og med allerstørste livsfare lykkedes det dog endelig at få raketapparaterne ud af bådehuset og transporteret op i en løkke, hvor det kunne læsses på vognen. Men også her nåede bølgerne op og havde nær trukket både heste, vogn og raketter ud i havet. Alt måtte først bjærges fra bølgerne.*



*Deltagere 13. november 1872, A.P.Kruse – 2 båds mænd, 2 reservemænd, 2 lejede mænd –  
6 båds mænd var i Rønne og 1 syg.*



*Kaptajn Carl Berg, skonnerten "Hermine" Breege, Rügen – fra Memel til Stettin med brædder, grundstødt kl. 7 morgen  
(Foto af skonnerten Hermine af Kiel (1904-1982) nu Cuxhaven*

*Vi vendte derfor straks tilbage, men allerede på vejen kom der melding om at en Slup just var strandet ved Stangebæk lige syd for Snogebæk tæt syd for opbevaringsstedet*

*Først klokken 9<sup>1</sup>/<sub>2</sub> var vi så vidt, at vi kunne begive os på vej til strandingsstedet, hvilket dog krævede en lang omvej ind i land for at nå frem. Ved ankomsten var klokken henved 11 og man fandt en skonnert, der var kastet så langt op på land, at mandskabet var vadet i land.*



*Kaptajn H. Aaland, sluppen "Agenten" af og fra Stavanger, til Østersøen med sild. Siden mandag sejlet med stormsejl uden landkending – men grundstødt kl. 10:30. (Her foto Af rekonstrueret Stavanger-Slup "Restauration" bygget 2010)*



*Vi fandt båden grundstødt  $\frac{1}{2}$  kabel-længde (94 m) fra land. Raketbatteriet blev opstillet og en raket affyret der havnede i luvert af skibet. Samtidigt kappedes masten. Da det var forbundet med allerstørste møje overhovedet at holde sig fast på skibet i de voldsomme bølger, var det ikke muligt at opfange de næste 3 raketliner. Først med 5.te raket opnåede man forbindelse med skibet og bjergede den 5 mands store besætning i redningsstolen. En af mændene var dog meget forkommen da han kort før strandingen var blevet ramt af storbommen og havde beskadiget lårene så slemt, at han ikke kunne gå. Hvad raketapparatet angik, blev det indbragt i et hus længere oppe i byen, da redningsstationen var blevet stærkt beskadiget af de høje bølger der slog mod det hele tiden.*

**Fotografier redningsaktionen for "Orion" af Bremerhaven 2. februar 1949**



## RA. Snogebæk Redningsstation Indberetningsprotokol 1903-1957, side 93



Aar 1949 den 1<sup>ste</sup> februar blev følgende re-  
ningsforlagende udført.  
1. Kl 10<sup>30</sup> blev der telefoneret til Snogebæk  
Fiskerisalgsforening at en blystet fiskerikutter var dross  
køret ved Langeskanske båd for Næstis og havde  
oppe. Da den fremgørende opsynsmand tilfede  
befandt sig paa Kontoret i salgsforeningen jette  
blirklige h af redningsmandskabet til at tilsig  
ovene til at møde ved stationen. Der blev be-  
ret til opsynsmand Einar Olsen, der mødte til  
med en lastbil. Herpaa varikemateriellet blev  
og man kørte afsted kl 10<sup>50</sup> og ankom til  
dingstedet kl 11<sup>00</sup> og materiellet bespændes af.

BX Orion af Bremerhaven 1. februar 1949 – skibsfører Anton Litzkovskij –  
Alle 6 reddet ved redningsstol, men noget forkommende ved  
at have været gennem brændingen. Vinden NNØ 7-8 ved Langeskanske  
Hvor skibet var gået på grund og huggede hårdt





Gjør Stjerteblokken fast godt  
oppe paa Undermasten, er Masterne  
faldne, da til det bedste Sted  
forhaanden, kast Racketlinen los  
paasee at Linen i Blokken løber fri,  
og viis Signal til Land



Redningsmandskabet 1930



Havnen i Snogebæk

Før 1869

1869-1870

1888-1889

1973



Den Europæiske Landbrugsfond for Udvikling af Landdistrikterne:  
Danmark og Europa investerer i landdistrikterne



Transport-, Bygnings-  
og Boligministeriet

## DEN GAMLE SANDSTENSMOLE I SNOGEBÆK FISKERLEJE

Den gamle anlægsmole – "Hammeren" bliver nu restaureret med midler fra:

- EU-LAG-Bornholm under tilskudsordningen "Forbedring af rammevilkårene i landdistrikterne"
- Områdefornyelsesprojektet i Snogebæk (stat og kommune).

Projektet bliver udført i samarbejde mellem Bornholms Regionskommune (områdefornyelse Snogebæk Havn og borgere i Snogebæk. Jens Møller Gudhjem står for anlægsarbejdet.

*Koordineringsgruppen for Snogebæk Områdefornyelse*

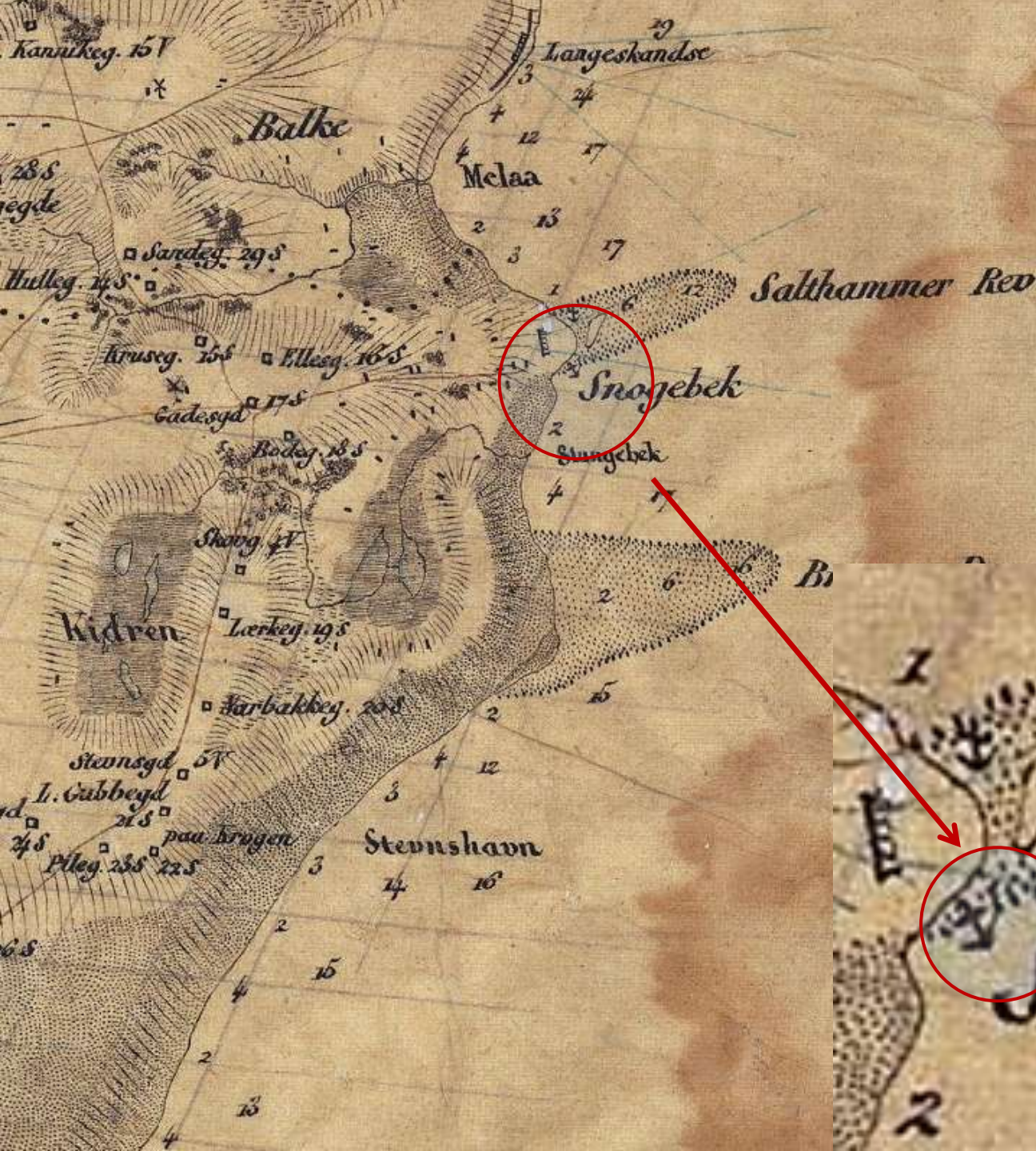




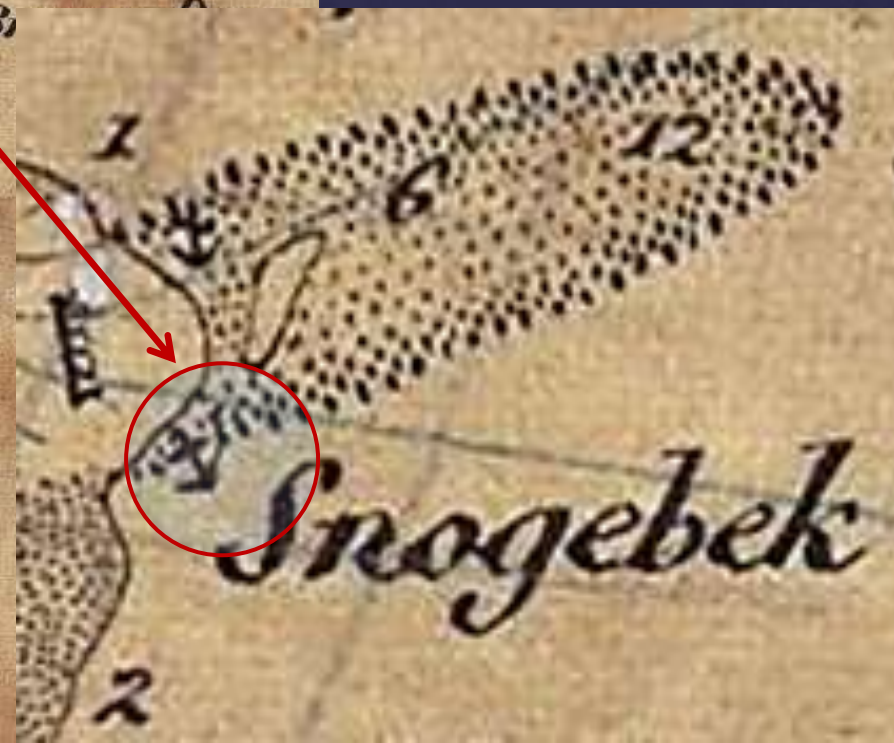
Hammers Kort 1745







Udsnit af dansk  
Flådekort udført  
af Salchow 1812  
Ankeret på hans  
kort markerer en  
landingsplads/  
mole. Flådens  
søkortarkiv  
A 17/235 A







TRAP BESKRIVELSE AF  
DANMARK I, s. 549 (1856)

Fiskeriet drives fra Snogebæk  
Fiskerleje med smaa Baade, som  
trækkes op på Stranden, da  
Baadehavne ikke forefindes.

TRAP II, 3 s. 639 (1872)

Fiskeriet drives fra Snogebæk  
Fiskerleje med smaa Baade, som  
trækkes op på Stranden, da  
Baadehavne ikke forefindes

— Den 3. November.  
Paa Finantslovsforslaget er opført 350 Rd.  
til Understøttelse for Anlæg af Baadehavne ved  
Snogebæk og Vang paa Bornholm.

Paa Finantslovsforslaget 1870 er opført 350  
Rd. til Understøttelse for Anlæg af  
Baadehavne ved Snogebæk og Vang paa  
Bornholm

TRAP III, 3 s. 96 (1899)

Fiskerlejet Snogebæk , beliggende mellem Salthammer Odde , hvorfra  
det farlige Salthammer Rev skyder sig ud og Brorev Odde, har en 1888-  
1889 af Ingeniør H. Zahrtmann anlagt Baadehavn (6-8 favne = 11-15  
meter) 150 alen (94 meter) fra kysten forbundet med en bro. En Ø-  
havn.....



# Den tids "Nord-stream" - Snogebæk-Vladivostok



Store Nordiske Telegraf (Tietgen)

5. juni 1869 Hull-Fredericia-Møns Klint-

Hvideodde (ved Rønne)Snogebæk- Libau-St. Petersburg-Vladivostok

Meget mere herom i RA, Viborg, Store Nordiske Telegraf-selskab 1869-1926 – samt  
RA, Kbhvn. Generalpostdirektoratet for Post og Telegraf



1886

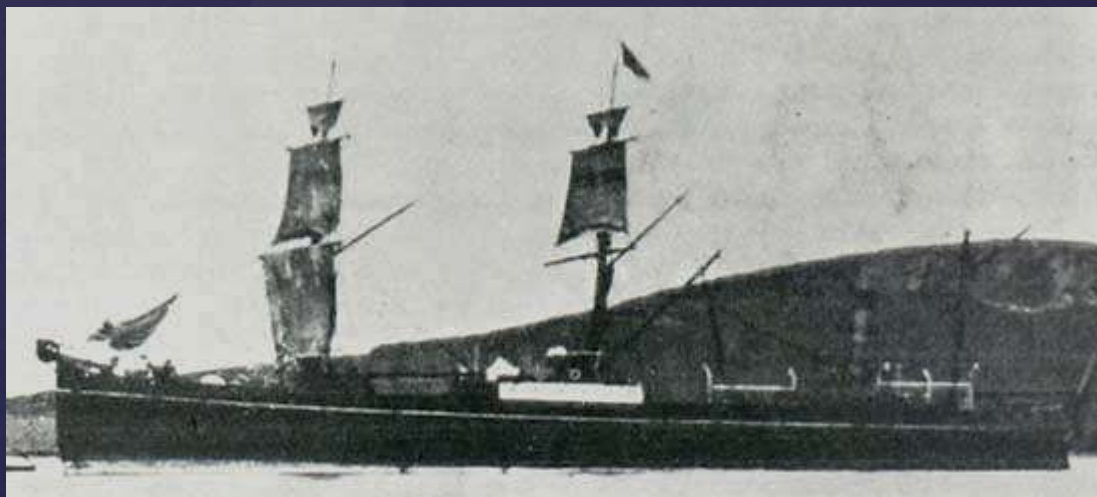
Bornholms Tidende 29. april 1868  
Lagt fra 26.-29. april Snogebæk-Libau-Letland

Lang artikel der fortæller om hvordan  
Det britiske kabelskib "La Plata"  
beskyttet af en dansk kanonbåd får  
roet kablet ud fra Snogebæk hvortil  
Kablet er ført fra Hvideodde i Rønne.

Snogebæk er det mest egnede sted da  
Kysten beskyttes af to parallelle stenrev,



Telegrafist Jens Peter Westh  
f. 1862 i Snogebæk ,



CS La Plata (1218 tons) første opgave var i 1868  
Danmark-Rusland . Sank i Biscayen 1874 med 60 ofre



hdes Fisterleiet et Laan paa 33,800 Kroner til Hjælp til Bestridelsen af Omkostningerne ved en paatænkt Udvidelse og Forbedring af den nævnte Havn. Denne, der oprindeligt kun er anlagt til mindre åbne Baade, er trods de ikke ubetydelige Bekostninger, Fisterne fra Tid til anden have anvendt paa dens Udbedring, nu ved Tilsanding og Stormflod gaaet saa godt som helt til Grunde. Det er derfor nødvendigt for Fisterne at til Veie bringe et nyt Havneanlæg, og da det under Bornholm saa vigtige Laxefisteri ikke længer lader sig drive med noget Udbytte ved mindre Baade, men kræver mere søgaaende og større Dæksbaade, maa Anlægget gjøres saa vel større som dybere end det oprindelige for at afgive Plads til de Baade af den nævnte Art, som Fisterne ønske at anskaffe. Havnebestyrelsen har derfor ladet udarbejde de hermed følgende Planer og Overslag til Bygning af en passende Havn, hvorefter Omkostningerne ville beløbe sig til 36.000 Kroner. hvortil endnu

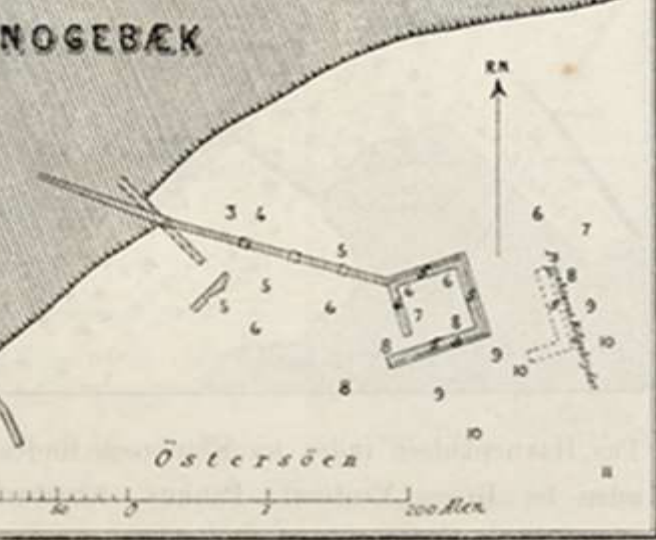
## Finanloven 1888/1889

Rentefrit lån på 33.800 kr. der afdrages over 40 år, til en udvidelse af den nuværende Havn, der er delvis ødelagt af tilsanding og stormflod

Særligt vigtigt fordi fiskeriet af Laks og torsk kræver dæksbåde, men af de 21 åbne både Der findes, er kun de 12 i brug for 80 fiskerfamilier

Snogebæk, der er en af de største fiskerlejer på Bornholm, har set fraflytning af fiskere der søger til byer med bedre havne.

Det går ud over muligheden for at opret-  
holde et redningsmandskab på stedet



Ældre tilsandet Baadehavn.

Ny Dæksbaadehavn  
projekteret og bygget af Havneingeniør Zahrtmann

# Snogebæk Havn.

1889.







Snogebæk havn ca. 1948



E. Houkensen, Høstebæk 1

Havneingeniør  
Hans Zahrtmann 1849-1930









Frivillige "brobisser" reparerer havnebroen





## Bygning af bådehavn 1973



# Lokale Samlinger i Snogebæk





# *Hvor kan vi lokalt få noget nyt at vide om Snogebæk og hvor er billederne*

## BILLEDER OG FOTOGRAFIER:

Ann Vibeke Knudsen:

<http://bornholmerneshistorie.dk>

Billeder og kilder på Ø-arkivet og Bornholms museum

<http://bornholmskebilleder.dk>

HERUDOVER findes ca. 850 fotografier fra Snogebæk HER!

347 scannede fotografier "Museet", samt ca. 500 opklæbede kopier

## Snogebæk Byarkiv

Folkets Hus, Hovedgade 12, Snogebæk, 3730 Nexø.

Jfr. <http://Snogebæk-Borgerforening.dk>

Indeholder 1845-1910 de vigtigste originale dokumenter vedrørende Snogebæks udstyknings- og ejendoms historie i 1800-tallet. Efter 1910 desuden protokoller der fortæller om byens historie og økonomiske vilkår, herunder fiskeri og samlingslokaler.

## Povlsker og Snogebæk Lokalarkiv

Kenn Erik Bech – Poulskervej 3, Povlsker, 3730 Nexø, er en privat udklipssamling fra aviser, pjecer og bøger, der emnemæssigt set omhandler en meget lang række forhold, der har med Snogebæk, Povlsker og travsport at gøre.

Jfr. <http://Snogebæk-Borgerforening.dk>

## Bornholms Ø-arkiv

Pingels Alle 1, 3700 Rønne – har som kommunalt arkiv for Bornholm fået Povlsker Sognekommunes arkiv 1841-1970, som tidligere opbevaredes i Folkets Hus, Snogebæk, indleveret. Vedr. indholdet se afleveringsdesignation

<http://Snogebæk-Borgerforening.dk>

# Arkivæskerne , indhold (26.11.2014 B Bender)

1.Regnskab for forsamlingshus 1910-1946

Regnskab, gadebelysning 1946-1964

Snogebæk fællesanliggender,

Protokoller 1910-1982

inkl. Aftale 1981 mellem

Snogebæk havneforening og

Snogebæk fællesanliggender

om opførelse af et "Folkets hus"

Dokumenter og kort vedr. nr. 121 v,

dens udskiftning

1845 Skrivelse til Kongen om ret at eje l

1853 om udmarken

1861 Kort over matrikel 121 t og

1866 Kort over matr. 121 (v?)

1879 Kort over Poulskirke sogn

1887. Kort over matr. 121 v

1885/1914 Kort over Nexø, Snogebæk

1885 Skøde

1888 Om udskiftning af 121 v

1888 Kort over beboelser og vejnet

1937 Matr. 84 a, fordeling af grundbeløb

1938 Snogebæk fællesanliggender,

Dokumenter vedr. forsamlingshus 1928-1935

Udlejningsbøger 1937-1967 (nogle år savnes)

Telegram 1982

Avisudklip 1981, 2004-2013

Dokumenter vedr. forsamlingshuset 1938-84

Protokoller, dokumenter 1998-2005, 2009-12

Regnskaber 2002-2012 (ikke 2011)

4. Kortrulle:

Søkort 280, rettet 1919 Østersøen, vestlige

del, Sundet og Bælterne

" 189, rettet 1910 Bornholm med

omgivelser

" 189, 1943 Bornholm

" 188, 1943 Østersøen mellem Gedser

rev og Christiansø

Kort 1938 Østersøen, radiofyrrer og distancer

Søkort 181, 1956 Søkort Østersøens sydlige

del







Salt Hammer Reef.  
Salt Hammer.

Bovers Reef

Steffens Haven

Melting Cove.

Map of the western part of Svalbard, showing features like 'Svalbard', 'Salt Hammer Reef', 'Bovers Reef', and 'Steffens Haven'. The map includes a coordinate grid and various place names.

Map of the eastern part of Svalbard, showing features like 'Svalbard', 'Salt Hammer Reef', 'Bovers Reef', and 'Steffens Haven'. The map includes a coordinate grid and various place names.

Map of the southern part of Svalbard, showing features like 'Svalbard', 'Salt Hammer Reef', 'Bovers Reef', and 'Steffens Haven'. The map includes a coordinate grid and various place names.

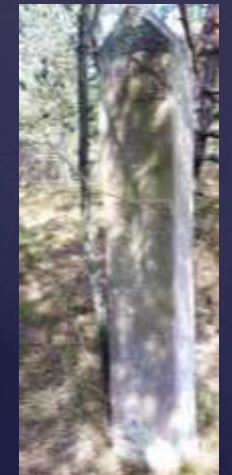
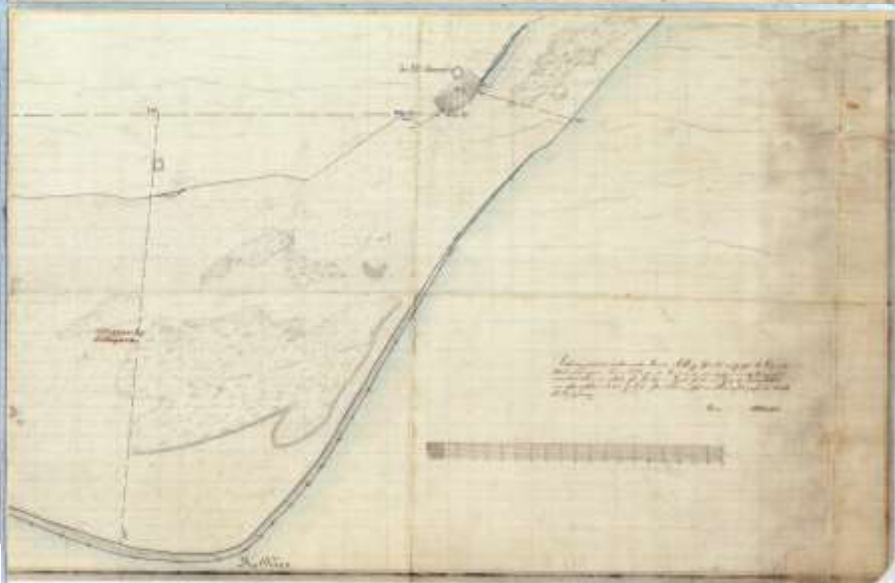
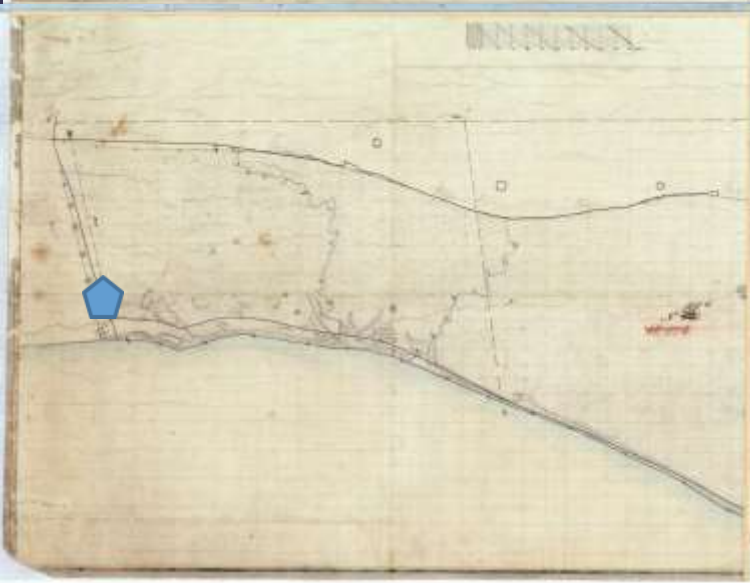




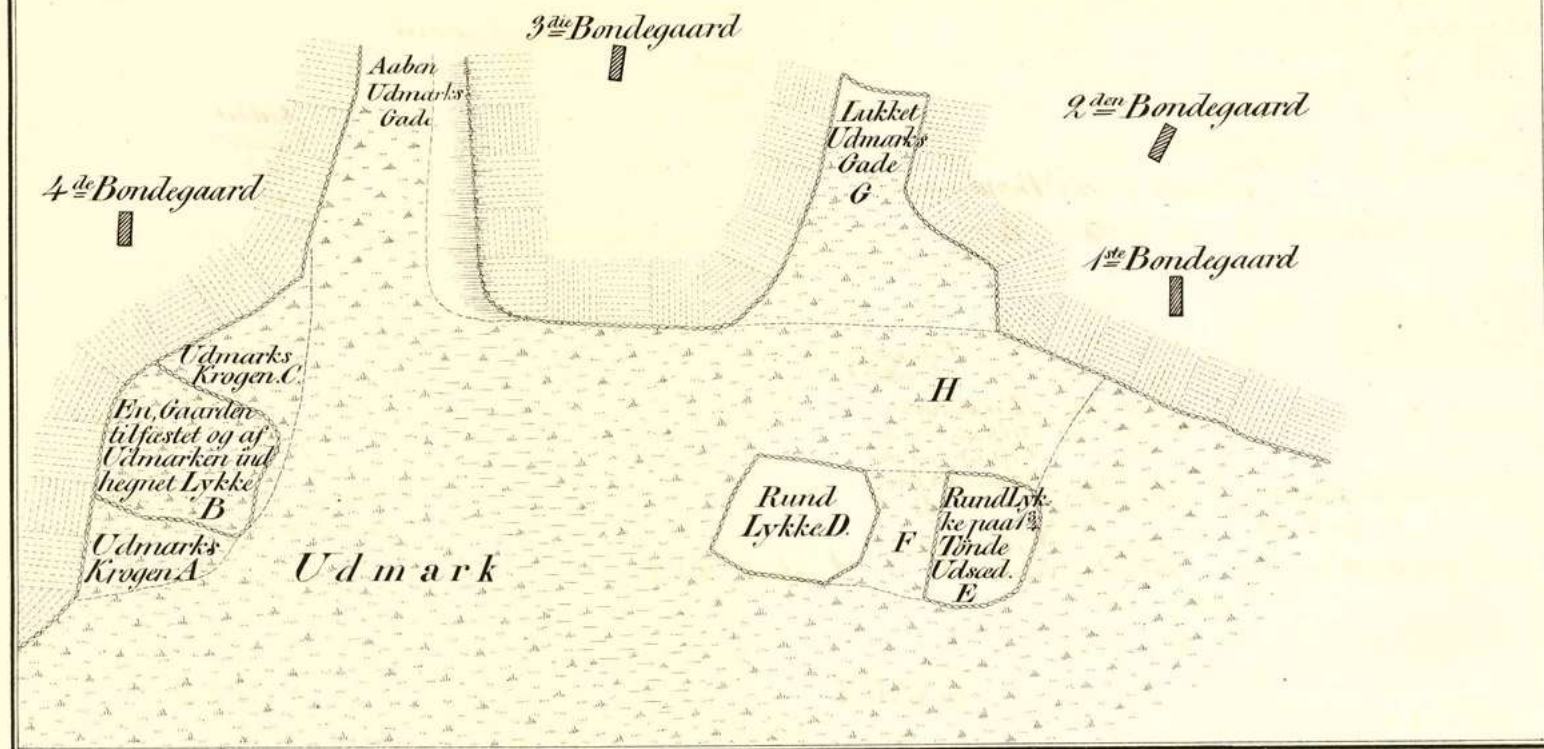
Strandmarksskel  
1822,  
Poulsker/Bodilsker



Strandmarksskel  
1844  
Pedersker/Poulsker



# Idealkaart til Oplysning om de bornholmske Udmarksjorder.



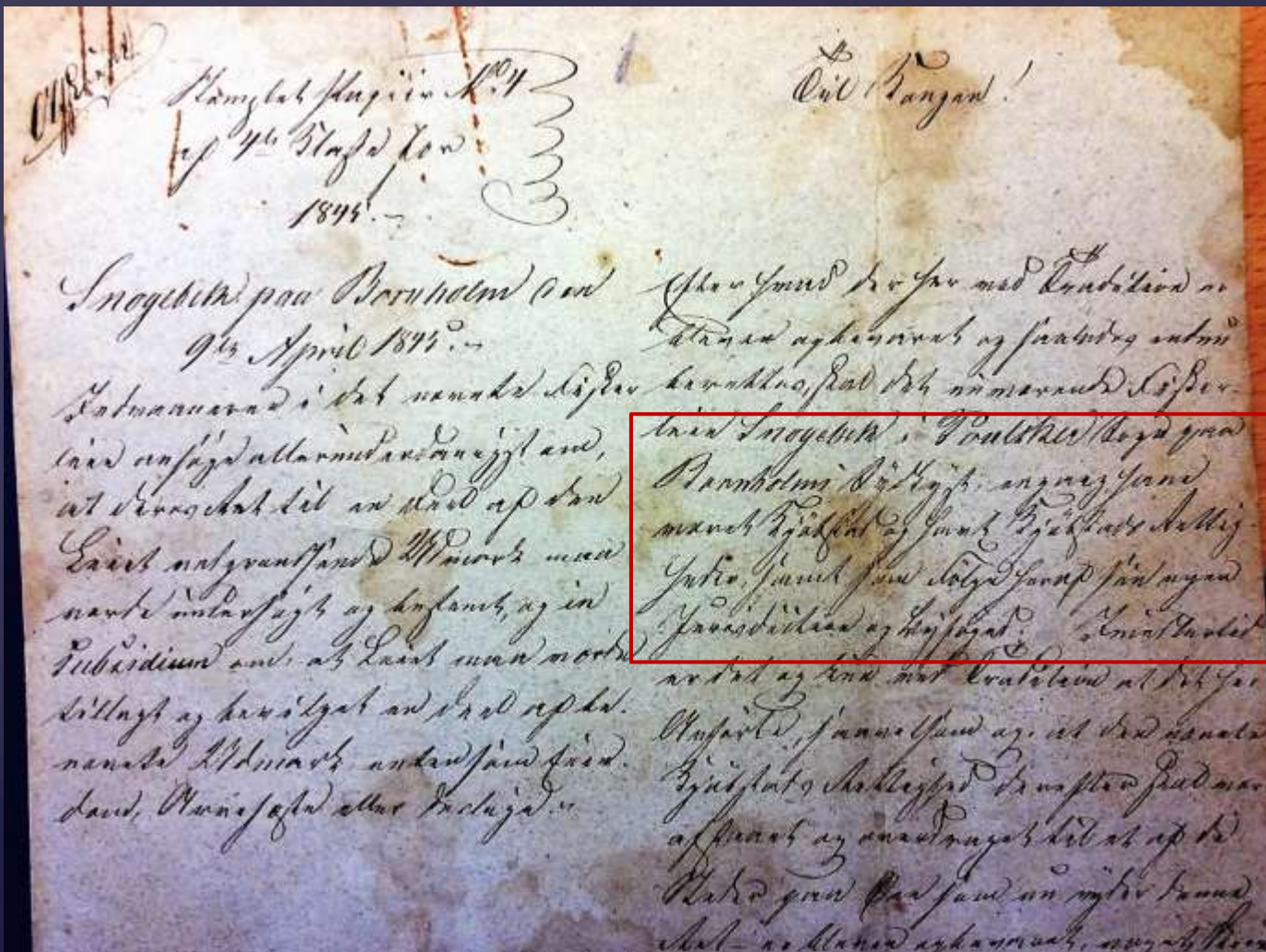






# Har Snogebæk været købstad?

Det påstod i hvert fald Snogebæks indbyggere i et brev til kongen af 9. april 1845 om at få rådighed over "udmarken" mellem skellet til Bodilsker og Sømarken, **underskrevet I. Due, Formand i Leiet., Hans Hansen Bech, Hans Madsen, Morten Kruse** (Arkiv Folkets Hus)



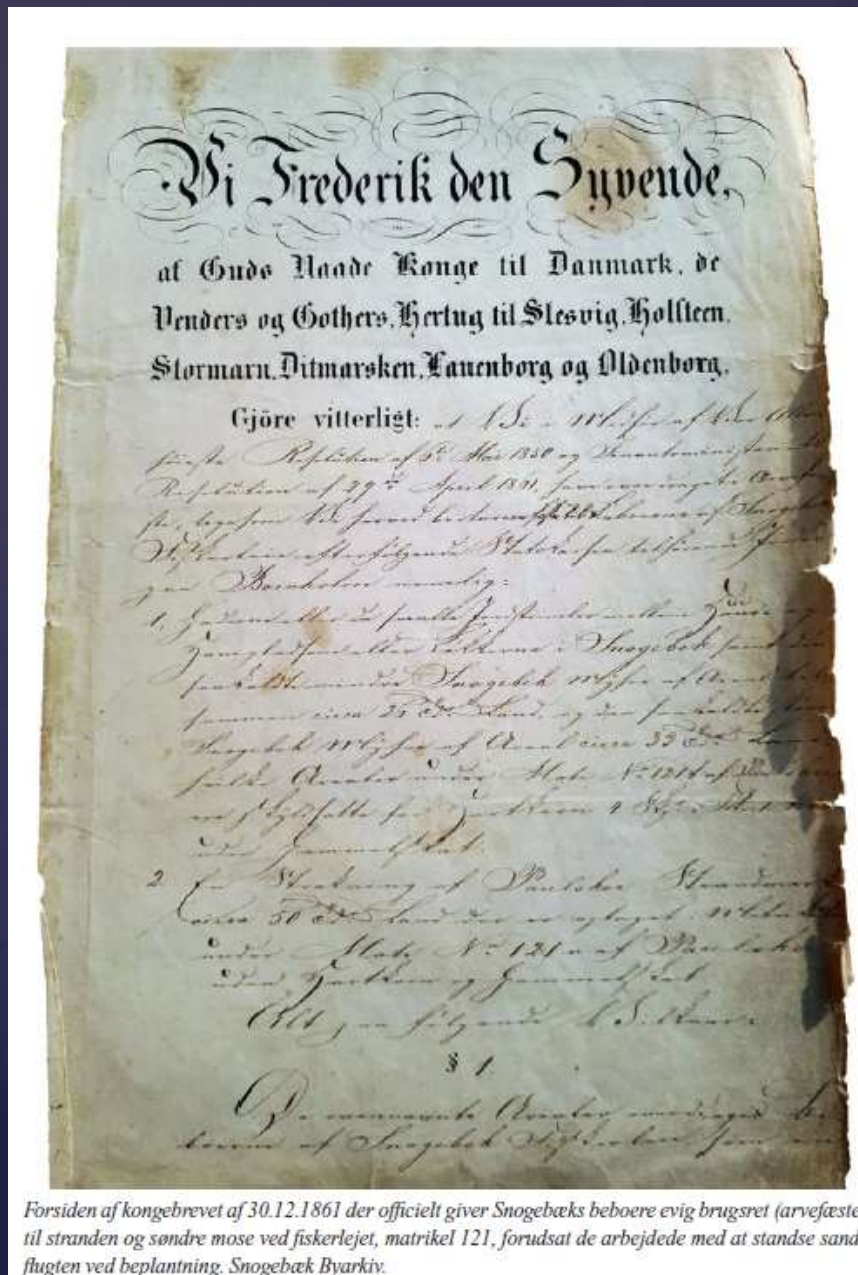
Efter hvad der her med Tradition er bleven opbevaret Og saaledes endnu berettes Skal det nuværende Fiskerleie Snogebek i Poulsker Sogn paa Bornholms Sydkyst, **engang have været Kjøbstad og havt Kjøbstads Rettigheder,, samt som Følge heraf sin egen Jurisdiktion og Byfoged**

## Argumenter:

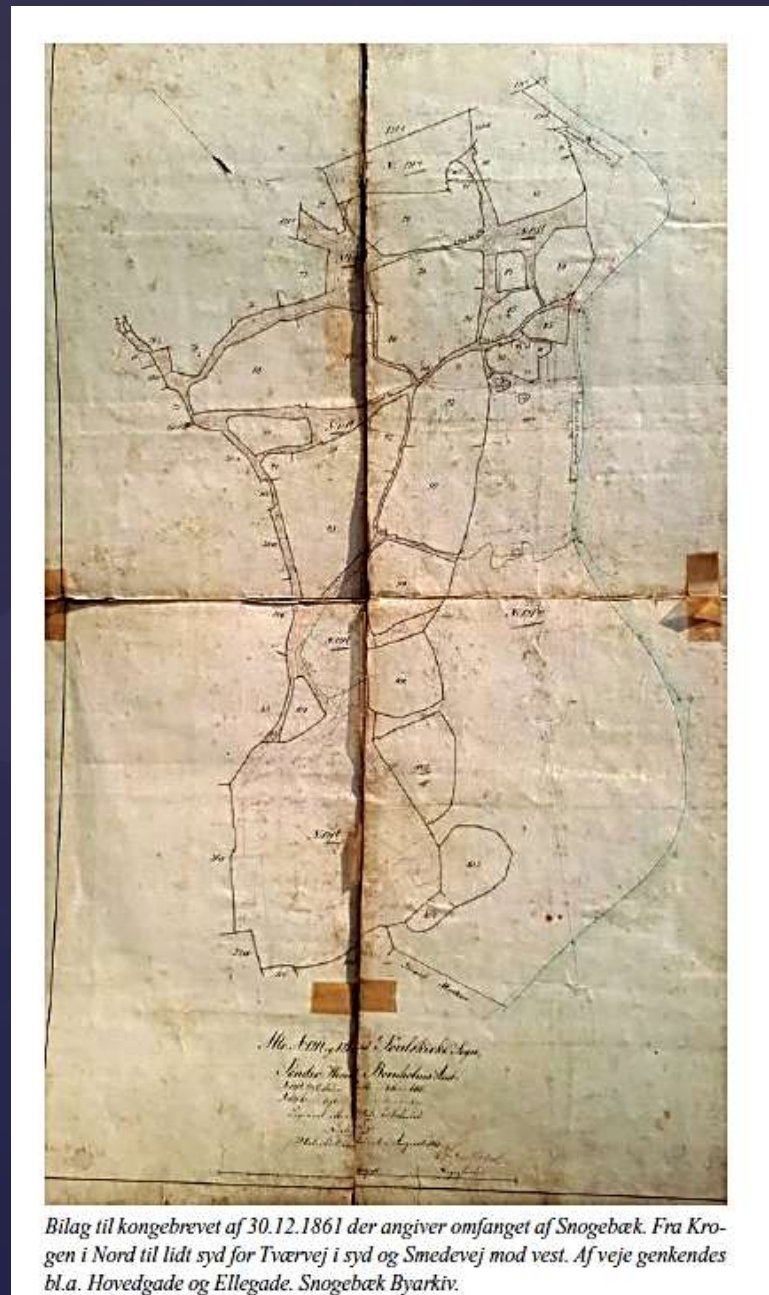
Der er en "byfogedløkke" og et "byfogedhus" Huse og grunde købes og sælges som i en by. Seneste skøde fra "Snogebek Byting" er udstedt 1804 Men både skøde og Købstadsprivilegier er borte.



# Arvefæsteskode til fælleseje: Matrikel 121v ved brev af 30. december 1861



Forsiden af kongebrevet af 30.12.1861 der officielt giver Snogebæks beboere evig brugsret (arvefæste) til stranden og søndre mose ved fiskerlejet, matrikel 121, forudsat de arbejdede med at standse sandflugten ved beplantning. Snogebæk Byarkiv.

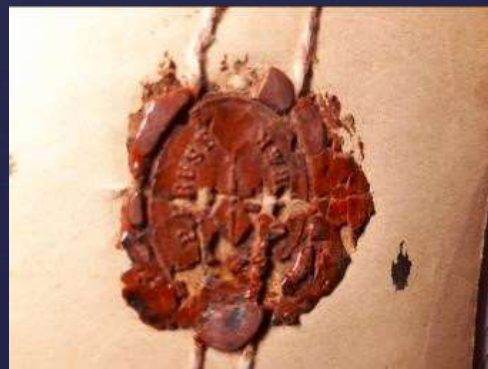
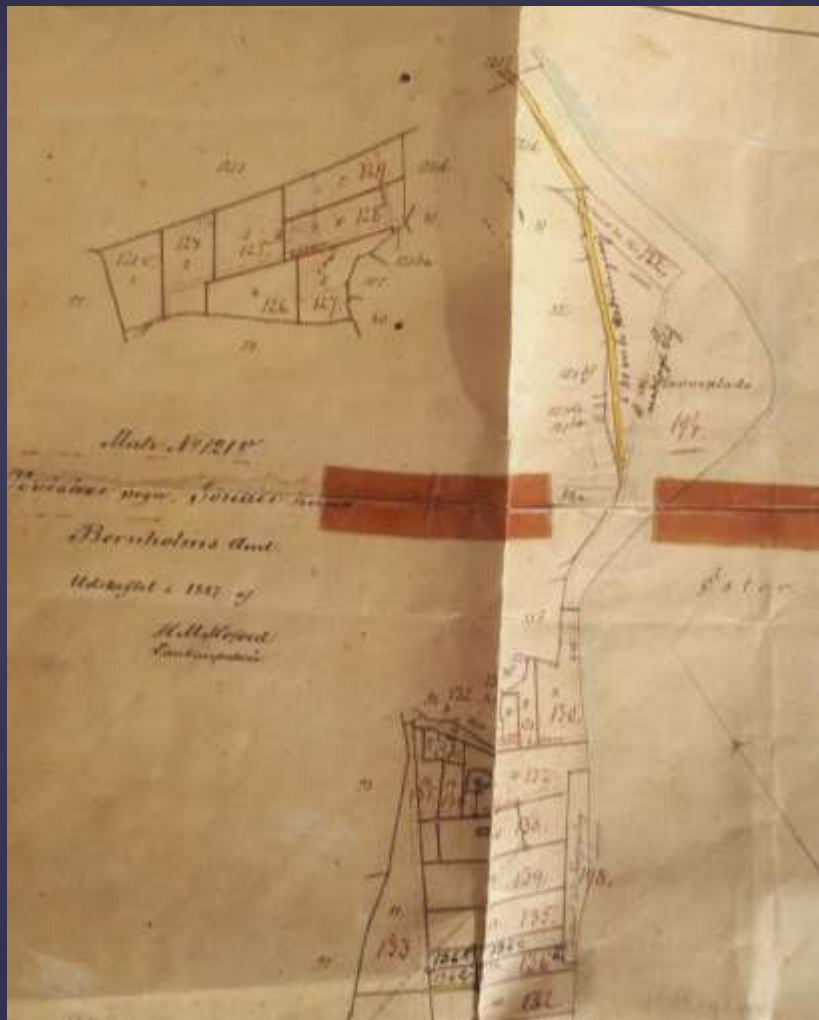


Bilag til kongebrevet af 30.12.1861 der angiver omfanget af Snogebæk. Fra Krogen i Nord til lidt syd for Tværvej i syd og Smedevej mod vest. Af veje genkendes bl.a. Hovedgade og Ellegade. Snogebæk Byarkiv.









1.  
Ed gaddelit stormvær e bårstans plaser,  
ded riggnar jâ alri enj bidde.  
Då blæste'd nu livæl ed varsens grân mer  
i to å halfjærs, må ni vedde.  
Se, droknada sjøfolk å strânada sjev,  
ded hâ ni væl sajtans hørt nok om.  
Men varre ded va'd skam, a Kjestena drev  
te sjøs på Lârs Annarsa lokkom.

2.  
Dær hadde vad gjijle me kaffe å pjask.  
Å syp? Naj, jâ torr ikkje saj'ed.  
Å Kjestena hadde nok slogged for rask  
å tøllde væl ikkje så majed.  
Hon våunada opp henad mi'nat pånå  
å va lid uroli i mawanj  
å gjikjkj me sin sarkj å ed unjeskjørt på  
te hused - dær øster i hawanj.

3.  
Lid halsæwnu va hon å hæsseli træet.  
Ded hadde nu nok sina grunja,  
for når enj hâr åded å drokked lid tæet,  
så hâr enj ju nømt for å blunja.  
Å injan hon veste'd, så såd hon å snev  
å våunada ikkje så bajla.  
Mæn så kom ju storminj, å lokkommed  
drev.  
Jo, hon kom skam næt ud å sajla.

4.  
Då folk kom te strân, va hon tre mil te sjøs,  
enj hellu for lânt te å bjæra.  
Vi vajtada te'na å rawde: Adjøs -  
God gjive, a hused må bæra.  
Lârs Annars va kjiv å'd - hanj sto dær å så,  
vår lânt a hans lokkom va henna.  
Vem sâbrian skjulle om Kjestena spå,  
a hon fikj så våder enj ænna?

5.  
Ja, seddan kom Kjestena alse astâ,  
å injinj så mera te hænnje.  
Så holde di øfrøl i fjille-fæm då,  
å svouerinj hoggde ed minje.  
Men tænkj jær, i hindânj kom Hylebrân  
Lunj  
te Najse å kunje fortælla:  
I Ryssland va Kjestenas sjev gåd på grunj.  
Å dær e hon gjevt å hâr bælla.

## Frå '72

Fra Stormfloden onsdag den 13. nov. 1872  
om lokummet og Kjestena der sejlede til  
Rusland.

Tekst: Chr. Stub-Jørgensen (1897-1988)

Melodi: Katinka, Katinka

Foreslået af Bente Westh



TIDEN EFTER 1910

KAFFEPAUSE

# Arkivæskerne , indhold (26.11.2014 B Bender)

1.Regnskab for forsamlingshus 1910-1946

Regnskab, gadebelysning 1946-1964

Snogebæk fællesanliggender,

Protokoller 1910-1982

inkl. Aftale 1981 mellem

Snogebæk havneforening og

Snogebæk fællesanliggender

om opførelse af et "Folkets hus"

Dokumenter og kort vedr. nr. 121 v,

dens udskiftning

1845 Skrivelse til Kongen om ret at eje l

1853 om udmarken

1861 Kort over matrikel 121 t og

1866 Kort over matr. 121 (v?)

1879 Kort over Poulskirke sogn

1887. Kort over matr. 121 v

1885/1914 Kort over Nexø, Snogebæk

1885 Skøde

1888 Om udskiftning af 121 v

1888 Kort over beboelser og vejnet

1937 Matr. 84 a, fordeling af grundbeløb

1938 Snogebæk fællesanliggender,

Dokumenter vedr. forsamlingshus 1928-1935

Udlejningsbøger 1937-1967 (nogle år savnes)

Telegram 1982

Avisudklip 1981, 2004-2013

Dokumenter vedr. forsamlingshuset 1938-84

Protokoller, dokumenter 1998-2005, 2009-12

Regnskaber 2002-2012 (ikke 2011)

4. Kortrulle:

Søkort 280, rettet 1919 Østersøen, vestlige del, Sundet og Bælterne

" 189, rettet 1910 Bornholm med omgivelser

" 189, 1943 Bornholm

" 188, 1943 Østersøen mellem Gedser rev og Christiansø

Kort 1938 Østersøen, radiofyrrer og distancer

Søkort 181, 1956 Søkort Østersøens sydlige del



Forhandlingsprotokol  
for Fiskerlejet Snogebæk

Snogebæk  
Fællesanliggender

Forhandlingsprotokol 1910-1982  
for Fiskerlejet Snogebæk  
Snogebæk Fællesanliggender



Aar 1910 den 19 December afholdtes valg af Snogebæks  
beboere, af et Udvalg til at varetage Lejets anliggender.  
Det vedtoges at vælge 5 medlemmer af valget hvoraf  
tre var af, saaledes at en gaar af det første år ved lodtrækning  
og to det neste år ved lodtrækning.

Og valgt til Udvalgs medlemmer blev Johannes Mønst  
Julius Pedersen Peter Pedersen Jørgen M. Dam  
og Christian Thuesen

J. Dam G. Thuesen Julius Pedersen  
J. P. Mønst Peter Pedersen

Aar 1910 den 19 December afholdtes Udvalgsmøde paa  
Forsamlingshuset i Snogebæk

1 Det foretoges Valg af Formand og valgt blev  
J. Dam

2 Det meddeltes at A. P. Kruses Enke har afleveret  
30 Kr. til Udvalget som var betalt til Snogebæks  
Kasse af Redningsvæsenet for Byggeplads

Mødet havde  
J. Dam Julius Pedersen J. P. Mønst G. Thuesen  
Peter Pedersen.

Aar 1911 den 4 Februar afholdtes Udvalgsmøde hos J. Dam  
Forhandlede blev følgende

1 Skøde over Lejets Umark og Sandflugt opløstes  
og Lejets anliggender forhandlede

2 Det blev besluttet at meddele et af Høveds Hus i Snogebæk

## FORMÅL

Aar 1910 den 19. December  
afholdtes valg af Snogebæks  
beboere af et Udvalg til at varetage  
og at handle paa samtlige beboeres  
vegne Lejets anliggender.

## EGET FORSAMLINGSHUS

Aar 1910 den 19. December  
Afholdtes Udvalgsmøde paa  
Forsamlingshuset i Snogebæk  
J. Dam blev formand

## FÆLLES PENGEKASSE

Anders Peter Kruses Enke har  
afleveret 30 Kr. til Udvalget  
som var betalt til Snogebæks  
kasse af Redningsvæsenet for  
Byggeplads



Kassebog for  
Fiskerlejet Snogebæk

Snogebæk  
Fælles-  
Anliggender

Kassebog  
for  
Fiskerlejet  
Snogebæk

Snogebæk  
Fælles-  
Anliggender

1910 -1946



Jul 27	Modtaget af Opremsmanden ved Redningsstationen Snogebæk for Sæl 1846. Nr. 1946. hvor paa Redningsstationen er opført	30 00
Dec 17	opstøttet 2. Protokoller til Løjt	
" 16	Betalt Thuesen for tilsigning til Valgmøde	
" 19	Betalt for Forsamlingshuset ved Valgmøde	
Okto 4	Modtaget af et. Hoved Snogebæk 1846 for en Stats imellem Hofets Hus og Opvejsen	28 00
Okto 22	Julius Jensen for Støtte til Regn for Snogebæk	
Okto 22	Th. Thuesen for Hørsel af samme	
April 4	Laurits H. Plum for Redning af Støtter ved Snogebæk og tilføjet Sten og Bænksten 1846	
April 10	Ordningskomiteens Hænder for Regnskaber og Skatte til Regn for Snogebæk og Bræn over samme	
Mai 2	modtaget af Lars Lode Embes Sjæ for Brænde	8 00
Jul 11	Modtaget af Lørd. Adolph Sommer	200 00
Jul 18	Betalt for en Sparerkasse i et. Sparerkasse	
Sept. 16	Modtaget af Haagen Andersen for Jord	6 00
Okto 29	Håndelskassen for en bet. Bænk til Bræn over Slagbæk	
Okto 26	Modtaget af Chr. Loh til Redning af Vejgrillen	9 00
Okto 16	Modtaget af Chr. Loh til Redning af Hænder	35 00
Okto 18	Niels Petersen for Omregning af Bræn over Snogebæk	
Mai 11	J. A. Caspersen for et. bet. af Hænder under Vej	
Okto 11	bet. et. Hænder af Loh og Loh for Redning af Vejgrillen	
Okto 22	H. P. Hansen for en Dødsbrev 4. Hørsel 1846	
Okto 24	J. Danne for et. Hænder til Bræn over Slagbæk samt et. bet. af Hænder til et. Løjt over Snogebæk	
Dec 16	Laurits Plum og Ludvig Plum for Hænder til Vej og Løjt 18. Løjtgrund	
Dec 18	Rasmus Hansen for Hænder paa samme Vej en halv Døjt	
Okto 18	Joh. P. Hansen for et. bet. af Hænder til Bræn over Snogebæk	

Første side af regnskabsprotokollen indeholder både lejeindtægter på Snogebæks fællesgrunde, udgifter til vej-reparationer og Ind- og udgifter på Forsamlingshuset

Fra 1937-nu

Særskilte års- og kasseregnskaber For Folkets Hus. Herunder opførelsen Af det nuværende Folkets Hus.

Breve og dokumenter vedr. Folkets Hus 1937-nu

Hertil kommer 1845-1982 papirer og Kort og regnskaber for Snogebæks Fællesanliggender, herunder Snogebæks Gadebelysning 1946-1964 Hovedindtægt ved Andespil!

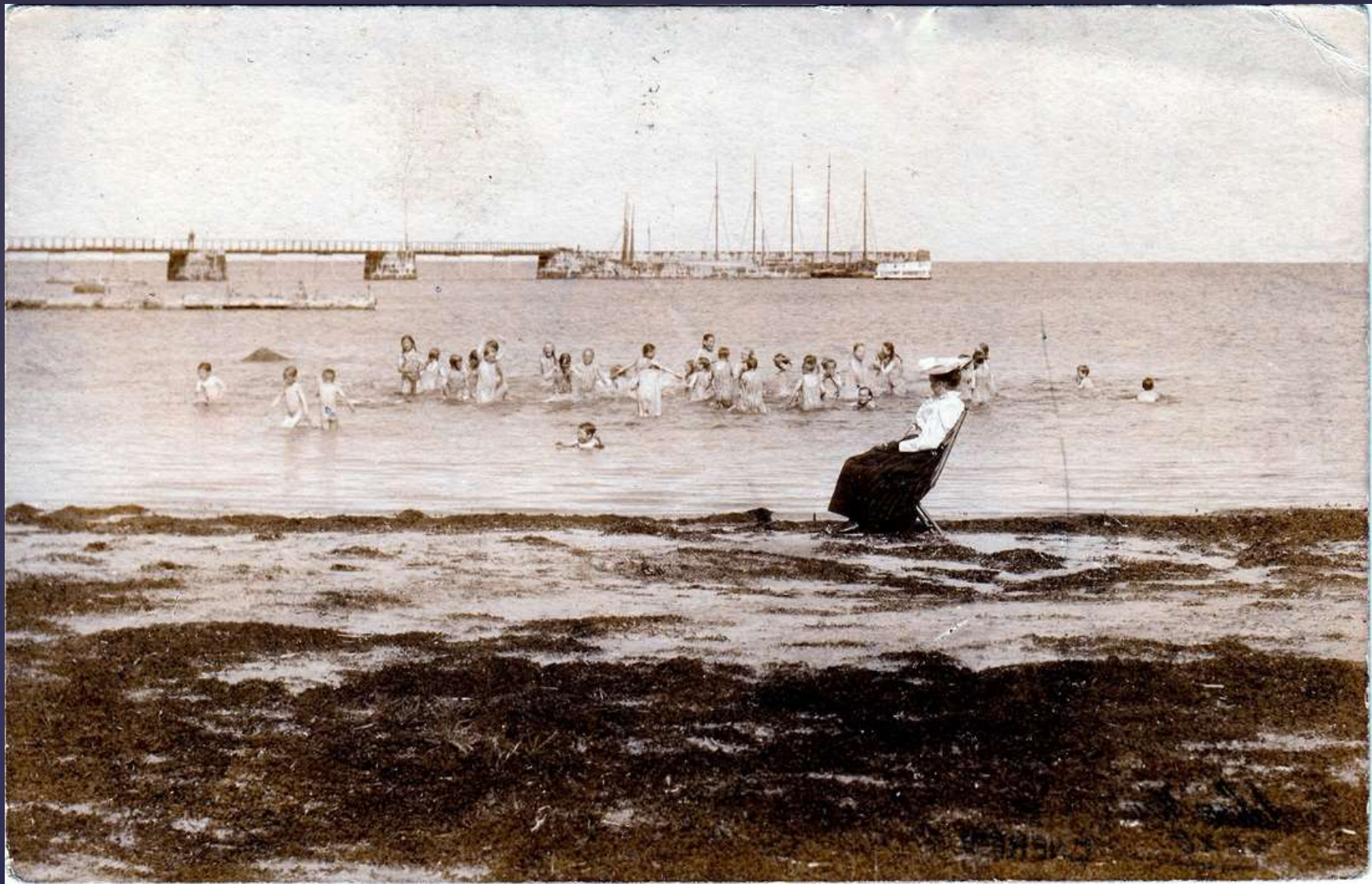


# Berlingske 7. juni 1890, side 2

Beløb til Budgettet for 1890; Skrivelse fra  
Magistraten af 4de Juni om Bevilling af  
1500 Kr. til Anstæffelse af et Døckerst Bilst-  
telt med Inventarium til Brug ved Liriel-  
svage Pleieborns Badning i Snogebæk;









Københavns magistrat  
overdrager  
sin pavillion til  
beboerne i Snogebæk  
for den velvilje de gennem  
et halvt århundrede har  
vist fattige københavnske  
Børn.

Underskrevet:

Snogebæk Fællesanliggender 1.12.1928  
Københavns Mag. 3., Afd. 18.12.1928

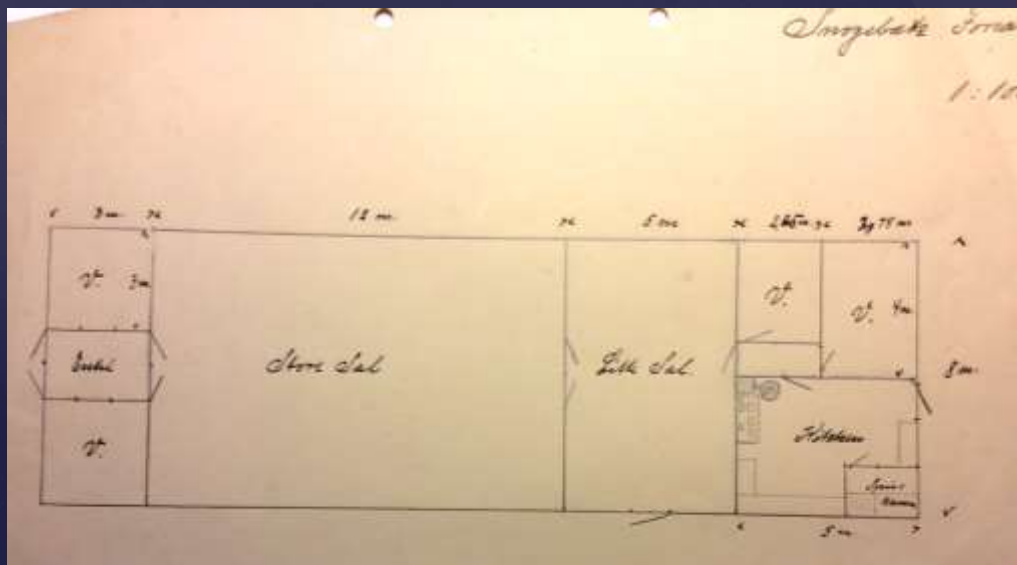
7  
KØBENHAVN  
KØBENHAVNS  
MAGISTRAT

Københavns Magistrat overdrager herved til Beboerne  
i Snogebæk Fiskerleje, repræsenteret ved Udvalget for Fælles-  
anliggender i Snogebæk, den Københavns Kommune tilhørende  
Dækkerpavillon med tilhørende 2 Retiradebygninger, der hen-  
staar paa den af Skibsfører N.P.Kruse lejede Strandlod ved  
Snogebæk, Matr. Nr. 141 af Poulsker Sogn.

Pavillonen, der i 1925 er erhvervet af Kommunen for  
en Købesum af 7.970 Kr., overdrages vederlagsfrit til Beboer-  
ne i Snogebæk Fiskerleje i Anerkendelse af den Velvilje, som  
igennem et halvt Hundrede Aar er blevet fattige københavnske  
Børn til Del under deres Sommerophold paa Snogebæk Strand.

Overdragelsen sker isvrigt paa følgende Vilkaar:

1. Fra Overdragelsens Datum staar Modtagerne inde for alle  
Ugifter vedrørende Ejendommen, saasom eventuel Leje af





Folkets Hus 1980

Folkets Hus i Snogebæk (1890)- 1928 - 1981





Forslag til nyt Folkets Hus





Nedrivning, planlægning, første spadestik  
og næsten færdig december 1981





# INDVIELSE AF FOLKETS HUS 15. JANUAR 1982

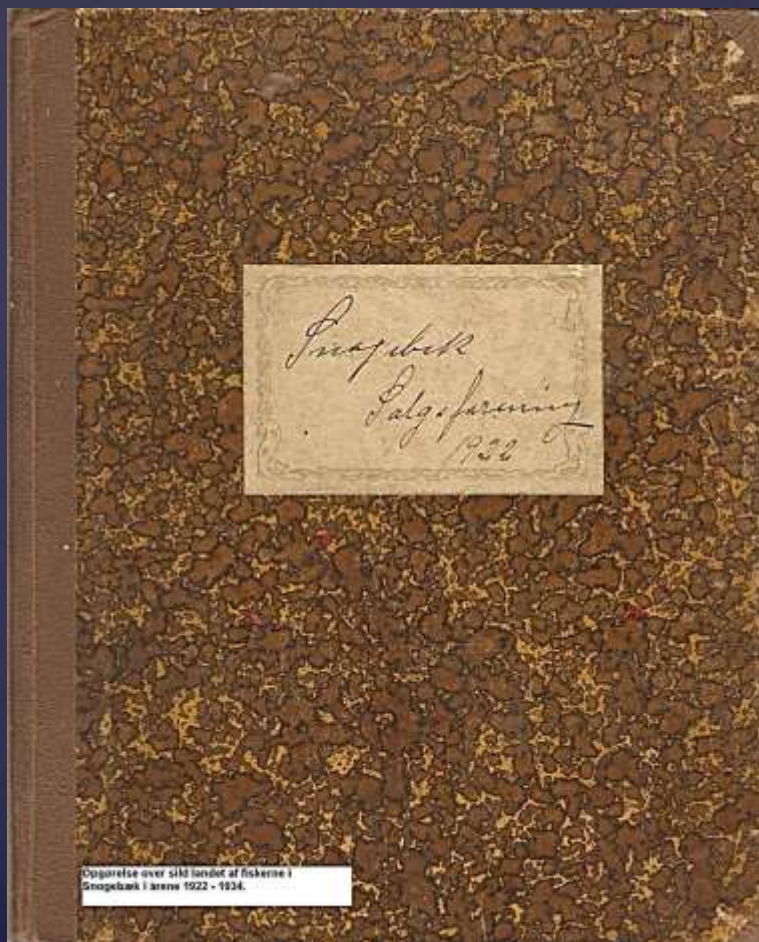


Den samlede bestyrelse ved indvielsen den 15. januar 1982:  
Knud Munch, Hasse Hjort, Anders Kofoed Svendsen, Elmer Hansen,  
Niels Kofoed, Rigmor Poulsen, Yvonne Alexandersen, Erik Jørgensen,  
Kurt Jensen og Carsten Kofoed.



# Snogebæk Salgsforening 1922-1934

## Sildefangst og priser for hver enkelt fisker alfabetisk efter fornavn



*Andreas Wulth*

1922	5374	kg Silde	775.43	Fr.	
1923	6292	"	1602.44	"	
1924	5432	"	1699.43	"	
1925	5757	"	1791.40	"	1721 40
1926	1781	"	434.82	"	
1927	2957	"	437.11	"	
1928	3168	"	671.82	"	
1929	6865	"	647.34	"	
1930	8889	"	1791.24	"	4352 33
1931	5460	"	673.77	"	6143 73
1932	3317	"	420.75	"	
1933	3385	"	632.70	"	
1934	4336	"	888.08	"	





Arvinnis i Sævið árið 1912



Arvið hækkað og þá koma



Þá og Þólagard þjófr árið 1914



Þá - Henni og Anders Þorláksson



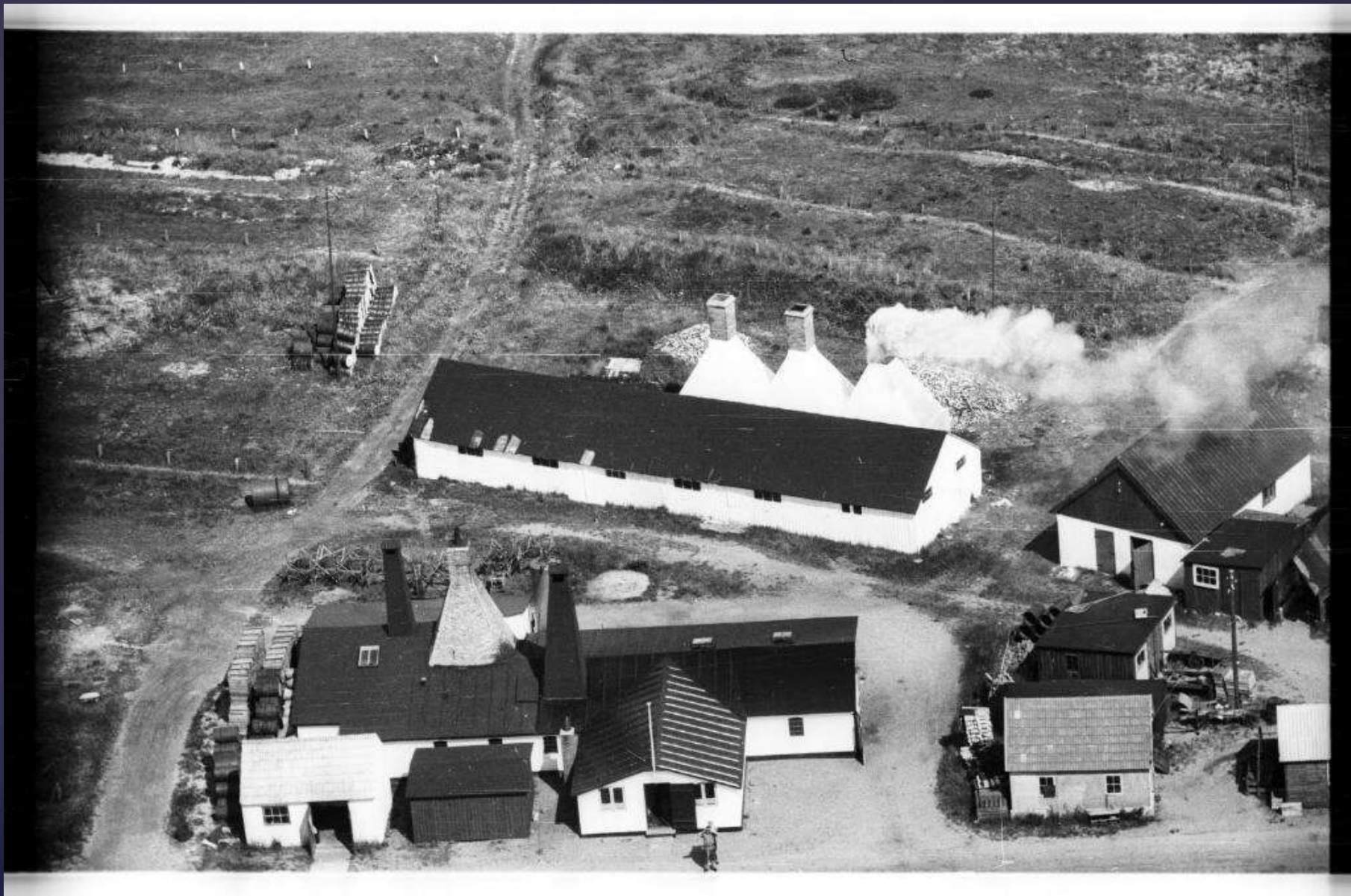






Fiskernes Salgsforening med omgivelser







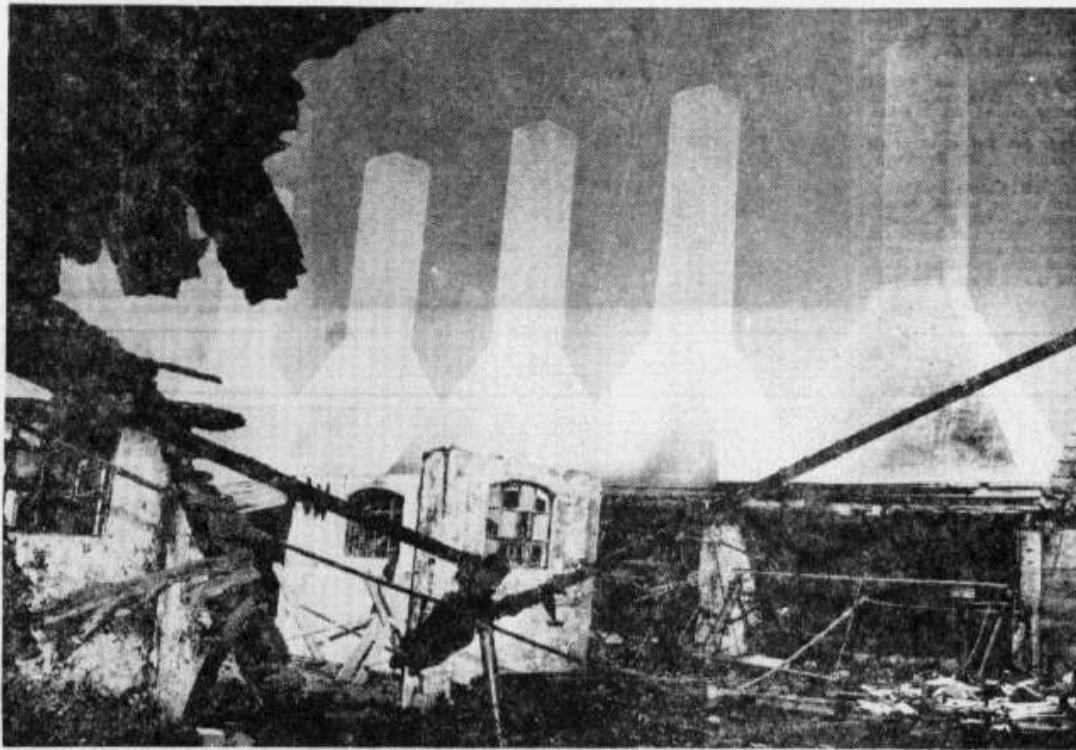


Snogebæk Andels  
Fiskesalgforening og  
Filetskæreri af 8.2.1918



# Røgeriet i Snogebæk nedbrændte i morges

Produktionen overflyttedes til andre røgerier, men omkring 15 gælle-damer bliver ledige som følge af branden



Fislerne, der stod ud fra Nexø og Snogebæk i morges, så for første gang i mange år røg fra alle fem skorstene på røgeriet i Snogebæk. Røgen stammede fra en brand, der lagde røgeriet i ruiner.

Nexø og Snogebæk Fiskeanlægsforenings røgeri i Snogebæk nedbrændte tidligt i morges. Trækul fra gårdsdagens rogning var årsag til den kraf-

gasflasker, der stod i byrningerne. Brandvæsenet kunne ikke redde bygningerne og koncentrerede sig derfor om at redde fletterækken, der er sammenbygget med røgeriet.

## Gloder i trækul

Der er ansat et par og tyve mennesker i røgeriet. Mændene kan man finde beskæftigede til ved opfyrdning og på andre røgerier, men der vil blive problemer med at finde arbejde til de 15 gælle-damer, mener J. Vad Sørensen. Fiskeanlægsforeningen har tyve



Branden 8. juli  
1970





# Strandbo

## Falcks Sommerhuse.



### Et Feriehus under Opførelse ved Snogebæk Strand paa Bornholm.

Redningskorpsets Leder, Direktør S. Falck, opholder sig for Tiden paa Bornholm, og ved Snogebæk Strand har han opført otte Sommerhuse, som det er hans Mening at udleje til Banker og andre Institutioner, der vil give deres Personale Adgang til et Ferieophold i landlege Omgivelser.

Denne gode Idé vil være sikker paa forneden Tilslutning, og de Falck'ske Sommerhuse, der er beliggende ved Udkanten af en smuk Skov og i Nærheden af en god Badestrand, vil uden Tvivl blive Mønstret for lignende Kolonier rundt om i Landet.





“Solhjem” en af de få overlevende Falckehuse i Snogebæk, opført af Sophus Falck sidst i 1920’erne



<https://bornholmskebilder.brk.dk/>



# BORNHOLMSKE BILLEDER

PLATFORM FOR BORNHOLMS HISTORIE

## Velkommen til øens digitale arkiv

Bornholmske Billeder er et digitalt arkiv i samarbejde mellem Bornholms Ø-arkiv og Bornholms Museum. Prøv vores fritekstsøgning eller gå direkte til arkivet.

Fritekstsøgning  
Snogebæk

Søg / Gå til arkivet





[www.bornholmerneshistorie.dk](http://www.bornholmerneshistorie.dk)

## Bornholmernes Historie



### Bornholmernes Historie i fortællinger og ældre fotografier

Der er et stort antal historier om Bornholms historie, se også mine hjemmesider:



Histories om  
Rønne 1833

De bornholmske  
gårde 1833

Bornholmets  
bønder 1833



Bornholmets  
fotografier 1833

Væsterris Havn  
1833



Snogebæk, th. nu Søren's Værtshus. 1952. Foto Algot, BM. Kaj Vesth har sat navne på de fleste af personerne:

Bagerste række fra venstre: Emil Pedersen, Hans Pedersen, Julius Poulsen, Edgar Poulsen, Niels Bidstrup, Kaj Pedersen og Ernst Kruse, måske ?  
Midterste række fra venstre: Peter Håkonsson, (m. cykel) Harry Kruse, Kristian Pedersen, (far til Edvin, Kaj og Villy Pedesen), Aksel Pedersen, Villy Pedersen, Andreas Mortensen, Karl Peter Pedersen, Edvin Pedersen, Arne Vesth og Robert Busk Christensen.

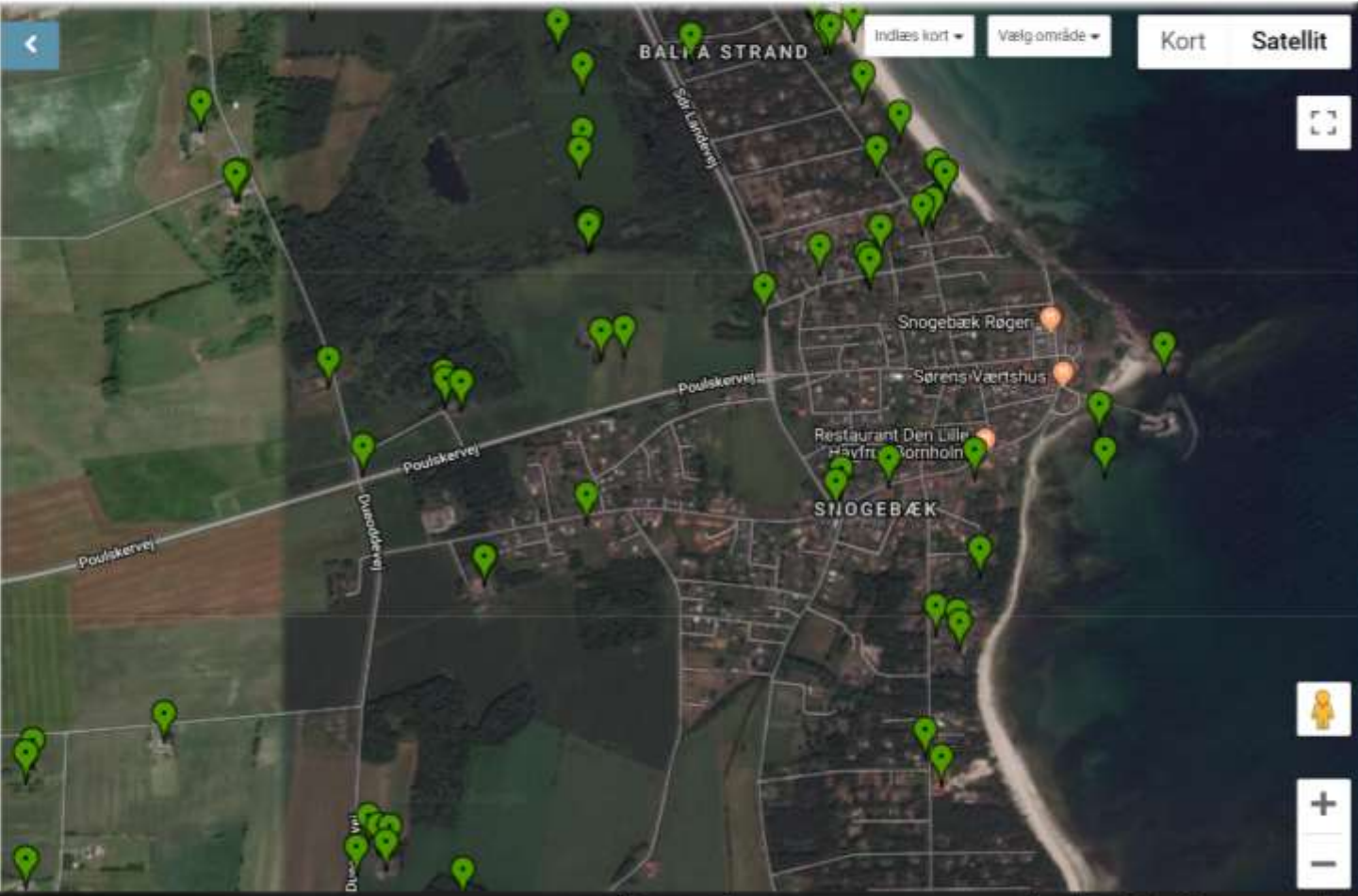
Ingen sortering 1-75 af 587 >

**Hundsemyre** 



Arstal: 1977  
Sted: Danmark, Bornholm, Balsa  
Id: AEK00159\_0456.tif

**Enekrogen, Kannikegårdsvej 29, 1955** 







# BORNHOLMS VEJVISER

UDGIVET AF

BOGHANDLER FR. SØRENSEN

REDIGERET AF

NIELS NIELSEN



RØNNE

FR. SØRENSENS BOGHANDELS FORLAG

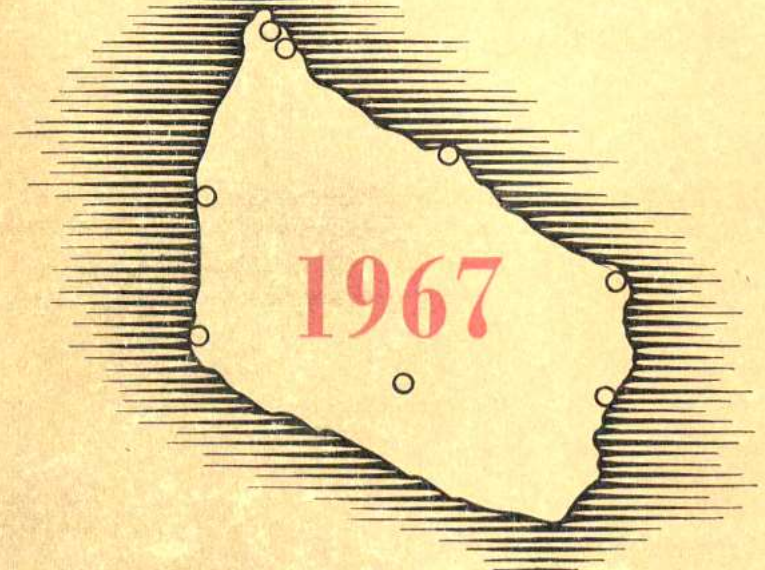
TRYKT I CITYTRYKKERIET, KØBENHAVN

1910

Scannet 2016 af Jesper Vang Hansen

1910  
1925  
1927  
1938  
1942  
1944  
1946  
1948  
1952  
1958  
1967

# BORNHOLMS



# VEJVISER

BORNHOLMS TIDENDES FORLAG...RØNNE



# ÆLDRE BUTIKKER OG SELVSTÆNDIGE NÆRINGSDRIVENDE I SNOGEBÆK

ERHVERV/NAVN	PERSONNAVNE	ADRESSE
Arbejdsformidling	Konrad Hansen	Havnevej
Autovognmand (lastbilkørsel)	Elmer Hansen	Sdr. Mosevej 1
Autovognmand (personkørsel)	Aage Hansen	Krogen1
Bager	Frede Larsen/Winberg	Hovedgaden 11
Bagerbutik	Westh	
Bornholms Levertranfabrik	Martin Pedersen	Hovedgaden 1E
Brøndgravere m.m	Richard Pedersen	Sdr. Mosevej
Brøndgravere m.m	Jens Peter Nielsen	
Brændeskærer	Kristian Myhre	
Cykelværksted	Alfred Jensen	
Fiskehandler	Chr. Jensen	Turistvej 9B
Fiskehandler (og silderøgeri 1913-14, se denne)	Ludvig Kås	Skrynegade 5, "Svalebo".
Frisormester	Erik Buchardt	Skæret 10
Frugt & Grønt (skur der er fjernet)	Holst, Nexø (bestyrer Pelle)	Hovedgaden 17 ( ved siden af)
Hestevognmand	Kristian Pedersen	"Fulgsgang", Hovedgaden
Hestevognmand	Jens J. Pedersen	"Damsminde", Hovedgaden
Høneriet Elmely	Peter og Henning Poulsen	Sdr. Mosevej 25A
Lauras Mejeriudsalg samt sommerrestaurant-træpavillon der står endnu	Laura Hansen	Turistvej 2, "Havebo".
Malermester	Busk Christensen	?
Malermester	Svend Sommer	Hovedgaden
Mejeriudsalg/viktualiehandler	Annelise & Arne Jensen/Ernst Kruse/ Christensen	Hovedgaden 22
Murermester	Alexander Christensen	Hovedgaden 76
Murermester	Edvard Bech	Sdr. Mosevej 33
Murermester	Guddi Bohn	
Nexø & Omegns Bank (filial)		Hovedgaden 25
Nexø Sparekassen/Sparekassen Bornholm/Unibank		Hovedgaden 17
Pension "Strandbo"	Sode m. fl.	Turistvej 11
Silderøgeri (fra 1903)	Niels P. Jensen	Hovedgaden
Silderøgeri (fra 1906)	Nicolaj Bech/Peter & Wilhelm Schou/Snogebæk Fiskesalgforening	Hovedgaden 22 (mtr. 194g - 82f)
Silderøgeri (fra 1936)	Hans Edvard Schou	Hovedgaden
Silderøgeri (fra omkr. 2. verdenskrig)	Knud Pedersen/Nexo-Snogebæk Salgsforening	Hovedgaden, (matr. 82f)
Silderøgeri (først i 30'erne)	Alfred Hansen	Hovedgaden
Silderøgeri	Ludvig Kås(sognerådsformand)	Skrynegade 5, "Svalebo"

Skomager	Henry Jacobsen	
Skomager	L. M. Holm	
Skomager	Magnus Bech	Hovedgaden 51
Slagter	A. Lau	Hovedgaden 16A/ Nørrevej 27C
Slagter og butik	Ejn Bendtsen/Ole Alexandersen	Hovedgaden 31
Snedker	Andreas Sommer	Else Løkkesvej 3
Snedker	Anthon Sommer	
Snedker	H. Pedersen	
Snedker	Otto Sinius Hansen	Sdr. Mosevej 33
Snedker/Snogebæk Skæreri/Q8-tanken	A. Brandt/Helge Brandt/Frede Vang	Hovedgaden 40-42
Snedkermester	Harald Frederiksen/Eg. Kjølter	Hovedgaden 27
Snedkermester	Sander Hansen/Sv. Erik Schou	Ellegade 2
Snogebæk Brugsforening		Hovedgaden 21 (+ andre adresser)
Snogebæk Bådebyggeri	Karl Edvard Pedersen	??
Snogebæk Fiskesalgforening & Filetskæreri		Hovedgaden 6
Snogebæk Fjerkræslagteri	Ejnar Bendtsen	Sdr. Mosevej 6 (udtrykket fra Hovedgaden 31)
Snogebæk Købmandsforretning	Nicolaj Bech/Ejn. Dam/Jorn Funch	Hovedgaden 25
Snogebæk Postindlevering	Laurits Larsen	Niels Plumsvej 11
Snogebæk Postindlevering	Osvold Westh	Skæret 2
Snogebæk Redningsstation		Hovedgaden 10
Snogebæk Skotojsforretning/skomager	J. A. Juul	Turistvej 4
Snogebæk Smede- & Maskinværksted	H. E. Andersen/H Christiansen/Helmer Nielsen	Smedevej 2
Snogebæk Toldkammer	Tolder Thuesen	
Syerske	Anina Hansen	
Syerske	Hansine Pedersen	
Syerske	Johanna Skov	
Syerske	Karen Nielsen(Hansen)+moder	Ellegade
Syerske	Margrethe Dam	Smedevej 18, "Gretehuset".
TATOL	Henning Jensen/G. Bohn	Skrynegade 4
Tækkemand	Andr. Pedersen	Sdr. Mosevej 29A
Torvefabrik	H. V. Munch	Sdr. Landevej 62
Torvefabrik	I/S Hundemyre	Sdr. Landevej 62
Vognmand	Aksel Hansen-Lauras mand	Turistvej 2, "Havebo".
Vognmand	Andrew Lind	Ellegade
Vognmand	Emil Olsson	Olssonsvej 10
Vognmand	Hans Bech	Hovedgaden
Vognmand	H. E. Schou/Georg Frederiksen	
Vognmand	Peder Schou	

Samlet af Kaj Westh og Kenn Erik Bech



## Butik- og forretningsliv i Snogebæk før i tiden

Af Kenn Erik Bech

Igennem de sidste år er mange nye forretninger skudt op i Snogebæk. De fleste er sommerforretninger parat til at betjene de mange turister, der strømmer til det før så ukendte lille fiskerleje. Nu er det nærmest en umulig tanke at gå sommeren i møde uden at besøge lillebyen, promenerer ned ad Hovedgaden, kigge ind i en af de mange forretninger eller spisesteder og slutte af med en rundtur ud til Havnen.

Lyder det som en turistreklame for byen? Måske, men fakta er dog, at Snogebæk er blevet en vigtig brik i det samlede bornholmske turistbillede. Denne artikel har til formål at fortælle, hvordan forretningslivet og erhvervsbilledet så ud i byen for nogle årtier siden. Enkelte butikker eksisterer stadig, men ellers er der sket store forandringer.

### *En gammel brugs*

Den ældste butik er Snogebæk Brugs. 100 års jubilæet er for længst behørigt fejret, og Brugsen ejer nu også benzintanken med tilhørende butik. Ligesom havnebænken et central samlingssted i Snogebæk.

Snogebæk Brugs blev stiftet i 1890, og lejede først lokaler på "Fuglsang", nuværende Hovedgaden 54. Her leverede snedkermester Bidstrup inventar til de første varer. Senere blev Snogebæk Brugs flyttet til Hovedgaden 44, hvorefter det blev nogle år på Snogebæk Kros adresse. Først i 1906 kom Brugsen til den nuværende adresse.

Snogebæk Brugsforening — Bornholm /1907

1907 Hovedgade 21



Snogebæk Brugsforening fra 1890

1958



1949





### ***Lille Laura***

Af andre kolonialforretninger kan nævnes Lauras Mejeriudsalg på Havebo på hjørnet af Hovedgaden og Turistvej. Her residerede lille Laura Hansen med sin spæde stemme. Et populært sted for børn at hente mælk og brød, for som regel vankede der en bolche fra Lauras spændende skuffer.

Lauras brødudsalg var startet omkring 1930 på initiativ af mølleren fra Vibemøllen i Poulsker. For at undgå at der startede en selvstændig bager i byen, begyndte Laura at sælge Vibemøllens brød. I begyndelsen blev der kun solgt brød fra butikken, idet mælkesalget på den tid foregik fra en hestevogn. Ca. 1936 kom der dog alligevel en bager til byen.



Laura Hansen, der selv var indfødt snøgebækker, havde om sommeren en lille kafferestaurant ude i sin havepavillon, en pavillon der står endnu. Efter 2. verdenskrig blev pavillonen lukket, men mejeriudslaget fortsatte helt til 1971.



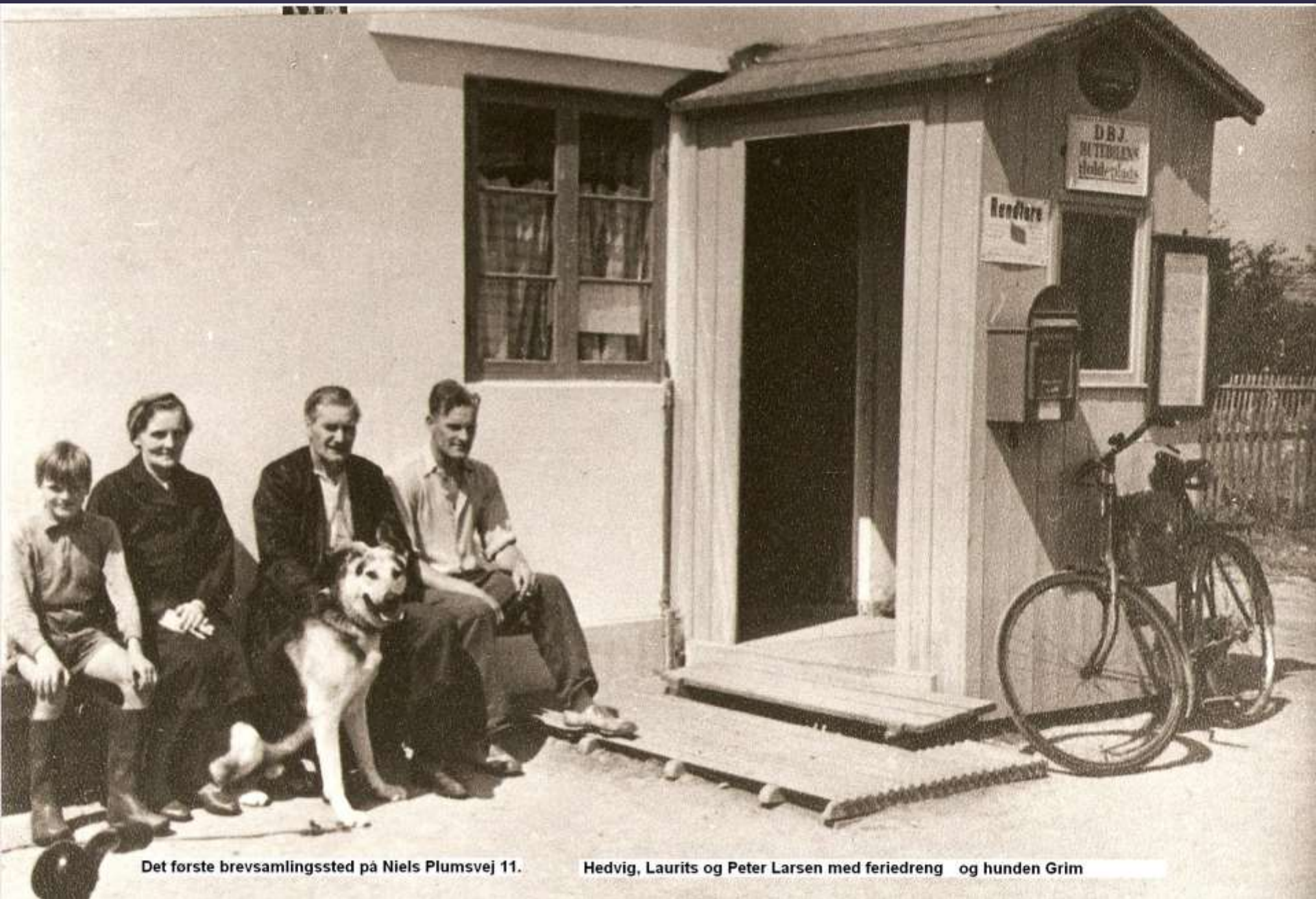




Signe og Ernst Kruse, Hovedgade 26  
Er mærkeligt nok ikke med i fortegnelsen



Doris Bidstrup 1942,  
Købmand Bech, Hovedgade 25



Det første brevsamlingssted på Niels Plumsvej 11.

Hedvig, Laurits og Peter Larsen med feriedreng og hunden Grim





<https://Snogebæk-Borgerforening.dk/Historie>

# Snogebæk Borgerforening - Folkets Hus

Velkomstsider

Aktiviteter

Udlejning

Links

Bestyrelse

Historie

Sponsorer





# Snogebæk Borgerforening - Folkets Hus

Velkomstsider

Aktiviteter

Udlejning

Links

Bestyrelse

Historie

Sponsorer



Københavns Kommunes feriehus blev i december 1928 skænket til Snogebækkerne med et gavebrev som tak for de mange år fiskerlejets beboere havde hjulpet de københavnske ferieborn. Allerede året efter blev bygningen flyttet til Snogebæks fællesgrund hvor forsamlingshuset ligger den dag i dag. Sidst i 1970'erne var den gamle træbygning, der som nu rummede en stor sal og køkken samt mindre rum, så medtaget af råd og svamp, at embedslægen i 1981 nedlagde forbud mod brug. Men kort efter, i januar 1982 kunne et nyt forsamlingshus, det nuværende indvies.



## Historie

### ARKIV I FOLKETS HUS

[Arkivfortegnelse Folkets Hus, Snogebæk](#)

[Fortegnelse på aflevering af Poulsker kommunalarkiv til Ø-arkivet i Rønne](#)

### KENN ERIK BECH's SAMLING

[Fortegnelse på udklip](#)

[Liste over ældre forretninger i Snogebæk](#)

[Beretning om Snogebæks ældre forretninger](#)

### FOREDRAG OG BØGER

[Seneste foredrag 13. december 2018](#)

[Tidligere foredrag](#)

[Snogebæk - en by tager form 1845-1888](#)

[Bornholmske Samlinger 2018, s. 40-63](#)

### NYTTIGE LINKS TIL FOTOGRAFIER

[Bornholmske Luftfotografier](#)

[Billeder til Bornholmernes Historie](#)

[Bornholmske Billeder på Ø-Arkiv og Museum](#)

[Bornholmske vejvisere](#)



"Folkets Hus" ejes i dag af Snogebæk Borgerforening, hvis fødte medlemmer tæller alle med bopæl i fiskerlejet. Folk udefra der interesserer sig for byens kulturliv og historier er naturligvis også velkomne og deltager i stort omfang i de mange arrangementer. Det nuværende forsamlingshus Hovedgade 12 blev indviet den 15. januar 1982 efter en stor lokal indsamling og er det tredje kulturhus i rækken siden det hele startede i 1890 i et ferietelt!



Siden 1870'erne havde Københavns Kommunes

# Henning Bender - Udvandrerhistorie

VELKOMST

FOREDRAG

BIBLIOGRAFI

LINKS

DIGITALISERING

CV

KONTAKT

[FOREDRAG](#) / Snogebæks Historie

<https://Snogebæk-Borgerforening.dk/historie>



## Snogebæks Historie

- 2018-12-13 [Snogebæk i gamle dage. Storm og sand.](#) Folkets Hus
- 2017-09-14 [Fra fisk til turist. Snogebæks Historie.](#) Folkets Hus, Snogebæk, Bornholm
- 2017-02-27 [Snogebæk krigshavn, købstad og badested.](#) Rønne
- 2016-09-03 [Snogebæk fra fisk til turist.](#) Snogebæk, BHS

Se endvidere

[Snogebæk - en by tager form. Fra Snogebæks byarkiv 1845-1888](#)  
Bornholmske Samlinger 2018 (s.40-63),

Svensk udvandring til og via  
Danmark

Udvandringen fra Danmark

Aalborg industri og by

Fotograf Heinrich Tönnies

**Snogebæks Historie**