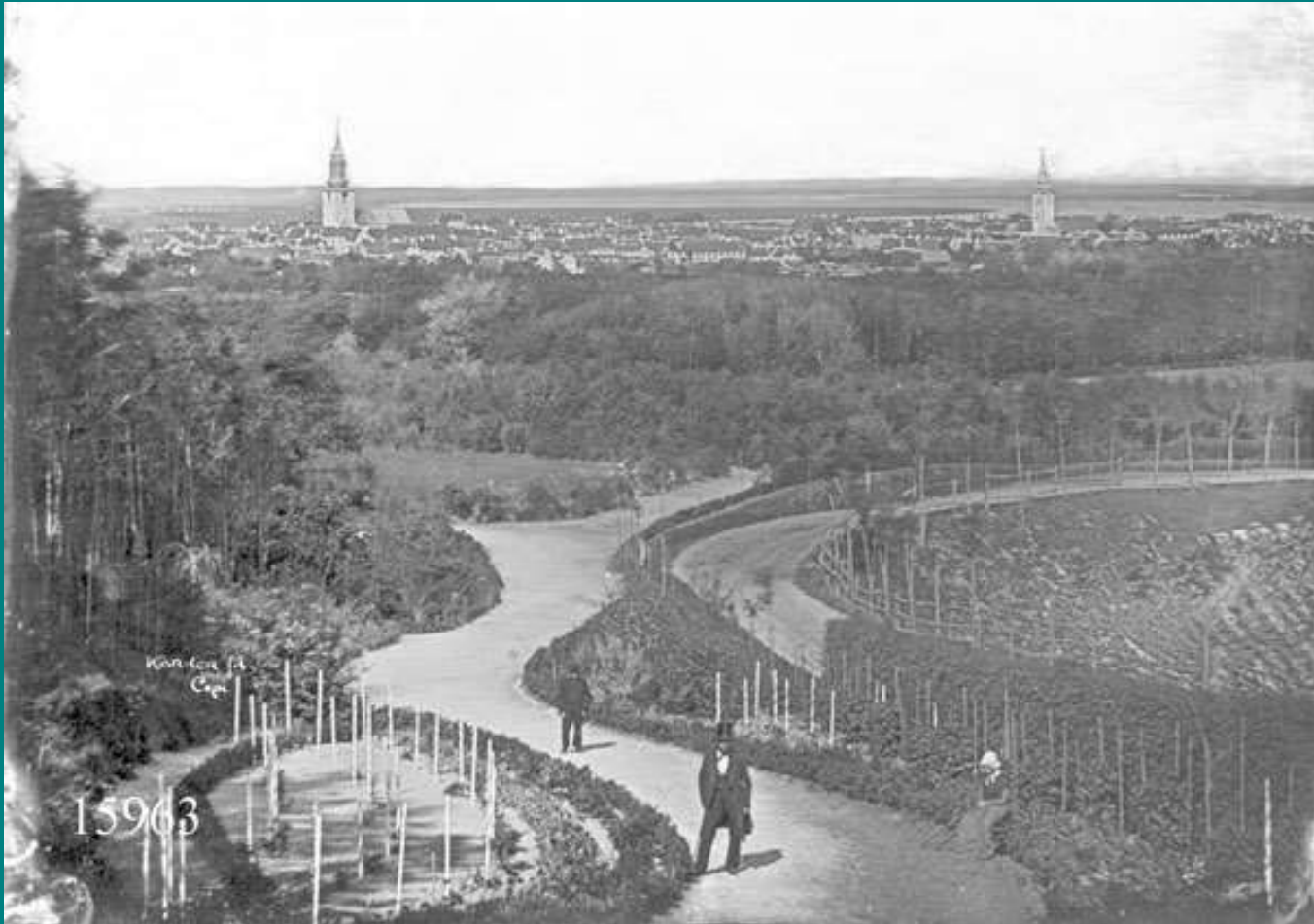


# Kjærs Mølle



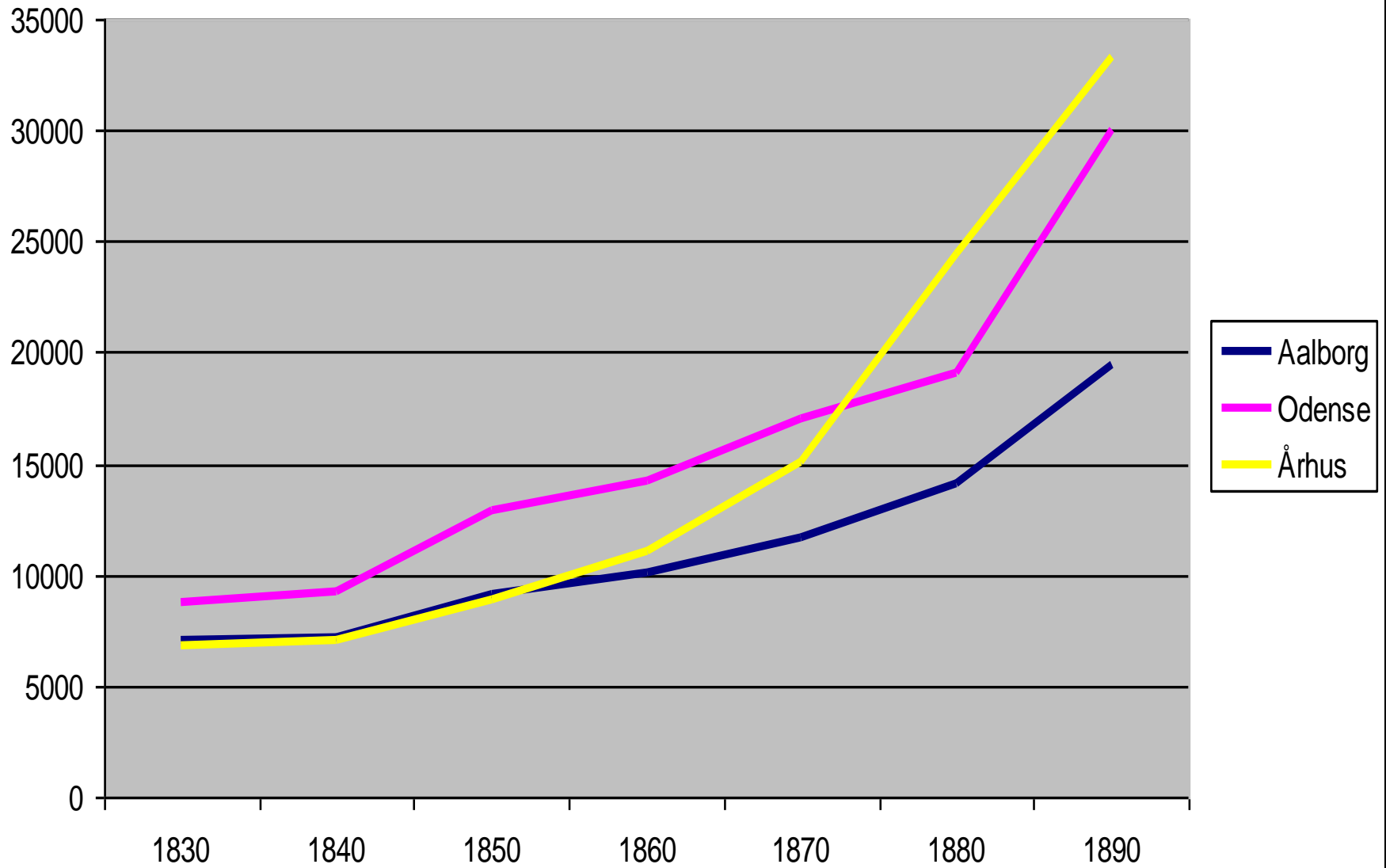
Farvelagt tegning ca. 1852-54

# Aalborg 1849



Johan Bülow Birch, daguerreotypi, 1849, udsigt fra Skovbakken

# Befolkningsudvikling, Aalborg, Odense, Århus



# Aalborgs industrielle udvikling

- - 1835. Aalborg Handelsby, med spredte afledte virksomheder
- 1835-1885. Handelsby – men med mere industri end i de fleste andre byer.
- 1885-1970. Byen med de rygende skorstene. I eget og andres bevidsthed industribyen frem for alle andre
- 1970 – Service- og uddannelsesbyen.

# Gammel Mølle



Foto Heinrich Tønnies

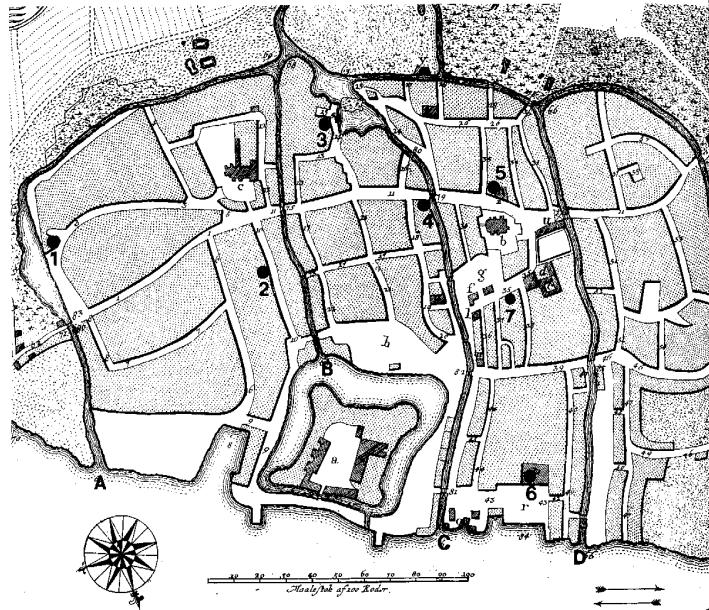
# Moltkestøtten i Kildeparken

Opsat 1815 af F.W. Meyers Blikfabrik i Vestergade (nu Vesterbro 48)



Støttens udseende skyldes F.W.Meyer ligesom tavlerne og metalfigurerne er støbt af ham

# Aalborg industri før 1835



Aalborgs åer og nogle vigtige industriforetagender.

- A. Øster Gravens å
- B. Peder Barkes å
- C. Østeraa
- D. Vesteraa
- 1. Den Fleronske Stålfabrik
- 2. Hans Andersens Tobaksfabrik
- 3. Den Uldne Fabrik
- 4. Galsters fabrikker
- 5. Silkefabrik/Klædefabrik
- 6. Sukkerraffinaderiet
- 7. C.W. Obels Tobaksfabrik

Åerne blev i øvrigt undertiden inddraget i overvejelserne, når det gjaldt virksomhedsplaceringer. Enten det nu gjaldt de aldrig opfyldte muligheder for at benytte vandkraft ved "Den uldne Fabrik", Galsters fabrikker eller Flerons stålfabrik, eller benyttelsen af vand i selve produktionen ved sukkerraffinering eller klædefarvning. Men blev en sådan fabrik først indrettet gav man til gengæld nødig slip på bygningen igen. Som eksempler kan nævnes "Den uldne Fabrik" i Møllegade, der mere end 100 år fortsatte som stof- og siden bogtrykkeri, samt silkefabrikken i Algade 43 der siden blev klædefabrik og herefter jernstøberi frem til 1935. Sukkerraffinaderiet Ved Stranden, der siden indrettedes til bryggeri, samt Slotsgade 19 der i mellemtiden var tobaks-, klæde- og at-

**Den Uldne Fabrik 1735-1745**

**Sukkerraffinaderiet 1752-1822**

**Silkefabrikken 1753-1763**

**Hans Andersens tobaksfabrik 1784-1801**

**C.W. Obels Tobaksfabrik 1787-**

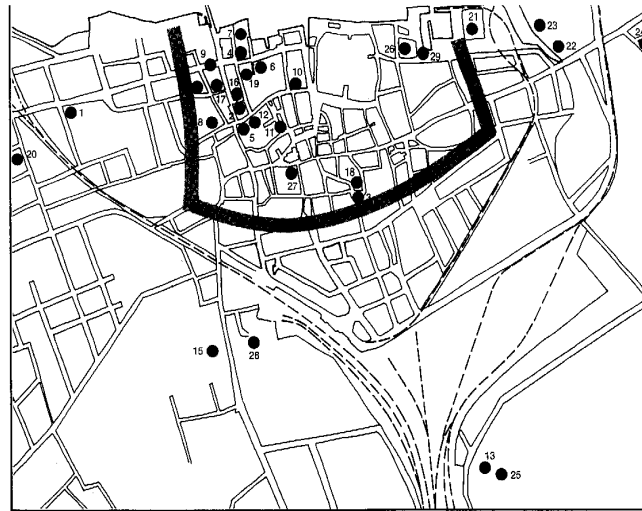
Aalborg 1768

# Aalborgs industrielle udvikling

- 1835-1885.
- Handelsby – men med mere industri end i de fleste andre byer.



# Aalborg Industri 1835-1885



## Vigtigste virksomheder 1835-1885

### Møller

1. Pagh's dampmølle
2. Nymølle
3. Gammelmølle

### Ølbryggerier

4. Jomfru Ane Gade
5. Urban
6. Limfjorden

### Spritfabrikker

7. Wibroe/Sass/Henius
8. Aalb. Priv. Spritfabrik
9. Harald Jensen

### Tobaksfabrikker

10. Cohen & Kjær
11. C.W. Obel

### Tekstilfabrikker

12. A.P. Wibroe
13. Kjærs Mølle
14. Aalb. Kradstuldsfabrik

### Trævareindustri

15. H.P. Springborg
16. M. Mørch

### Kemisk industri


17. Rafns fabrikker
18. Svovlstikkefabrik
19. Saltraffinaderi
20. Aalb. Kemiske fabrikker og gødningsfabrik
21. Gasværk

### Teglværker og glas

22. Teglgården
23. Boss Teglværk
24. Vangs Teglværk
25. Godthaab Teglværk
26. Aalborg Glasværk

### Metalindustri

27. De Smithske, Algade
28. De Smithske, Popegøjehaven
29. Brdr. Vang & Co.

  
 Hovedgrænsen for  
 Aalborgs samlede  
 bebyggelse 1835-1885

- Møller: Paghs Dampmølle 1857; Ny Mølle (damp)1872; Gammelmølle (damp) 1880
- Bryggerier: Jomfru Anegade 27 (1820); Valeur (Urban) 1835; Ved Stranden (Limfjorden) 1866, Bryggergården 1841
- Sprit: Henius (1843) 1845, Harald Jensen 1857, Sass 1852 (1843:18; 1869:2)
- Tobak: Obel 1787; Cohen&Kjær 1825-85
- Tekstil: Wibroe 1850; **Kjærs Mølle 1851**, Kradsuld 1820-1840.
- Trævarer: M. Mørch 1865, H.P.Springborg 1868
- Kemisk industri: C.Rafn 1868; Greens Svovlstikker 1845-74; Kemiske Fab. 1875-1877.
- Tegl og glas: Aalborg Teglgård (1400-tallet); Godthaab 1847, Boss 1848, Vang 1848; Aalborg Glasværk 1853
- Metal: **H.Smith 1834**; A.Vang 1873-1876

Henning  
Smith  
1792-  
1856

Caroline  
Smith  
f. Arentsen  
1796-  
1891



*Henning Smith.*



*Caroline Smith.*

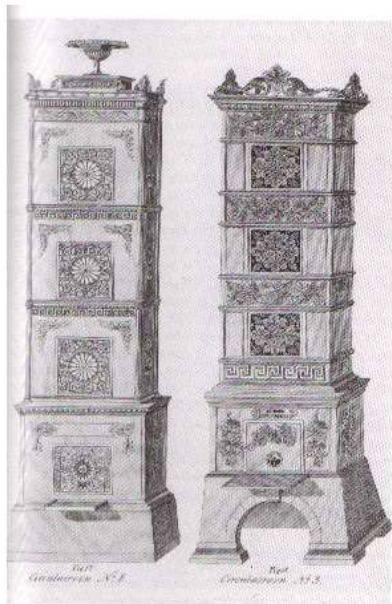
# De Smithske/Desmi

- 21. December 1833. Privilegium for *Henning Smiths jernstøberi i Aalborg*
- 10. April 1843, første dampmaskine
- 1. Januar 1857. *I/S Det Smithske Jernstøberi og Maskinværksted.*
- 26. Februar 1875 *A/S De Smithske Jernstøberier og Maskinværksteder*

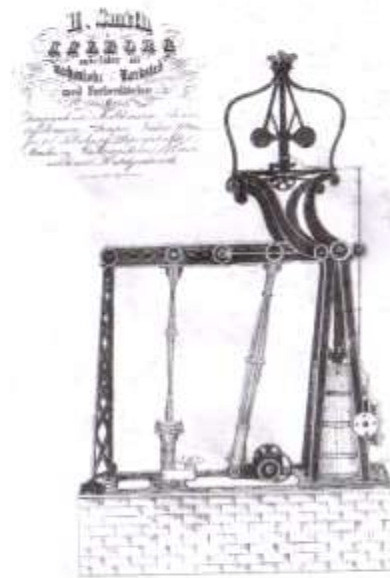
# De Smithske Jernstøberier og maskinværksteder i Algade



Foto: Minuth, ca. 1930



En af De Smitteskes kostede  
Sikre var jernskæloose,  
vejende, som af gode grunde  
ikke kunne medbringe vass  
prøver, havde små luger til  
tegninger eller billeder, hvis  
kundernes kurse se var ved  
bulet.



En stor dampmaskine som  
drevs i Helsing Smith frem-  
stillede maskin i 1840'erne. Re-  
skoven fra 1844 fremstillede  
svæve maskiner for spinn-  
stads- og papirindustri.  
Produktmagasin, der udsolgte  
jernsager i Aalborgområdet.

kendes kun de meget betydelige dampbrænderier på Thar-  
strup og Hals hovedgårde. Beskrivelsen af jernmaskinens  
dampmaskine på 4 HK der drev mask- og vællemaskiner,  
samt møl- og karulfæknings svæve søje til et særdegt  
katalog fra Henning Smith på levering af dampbrænderier.  
Kontakt ved vi dog kun, at Henning Smith havde lever-

# Det Smithske Jenstøberi og maskinværksted i Algade



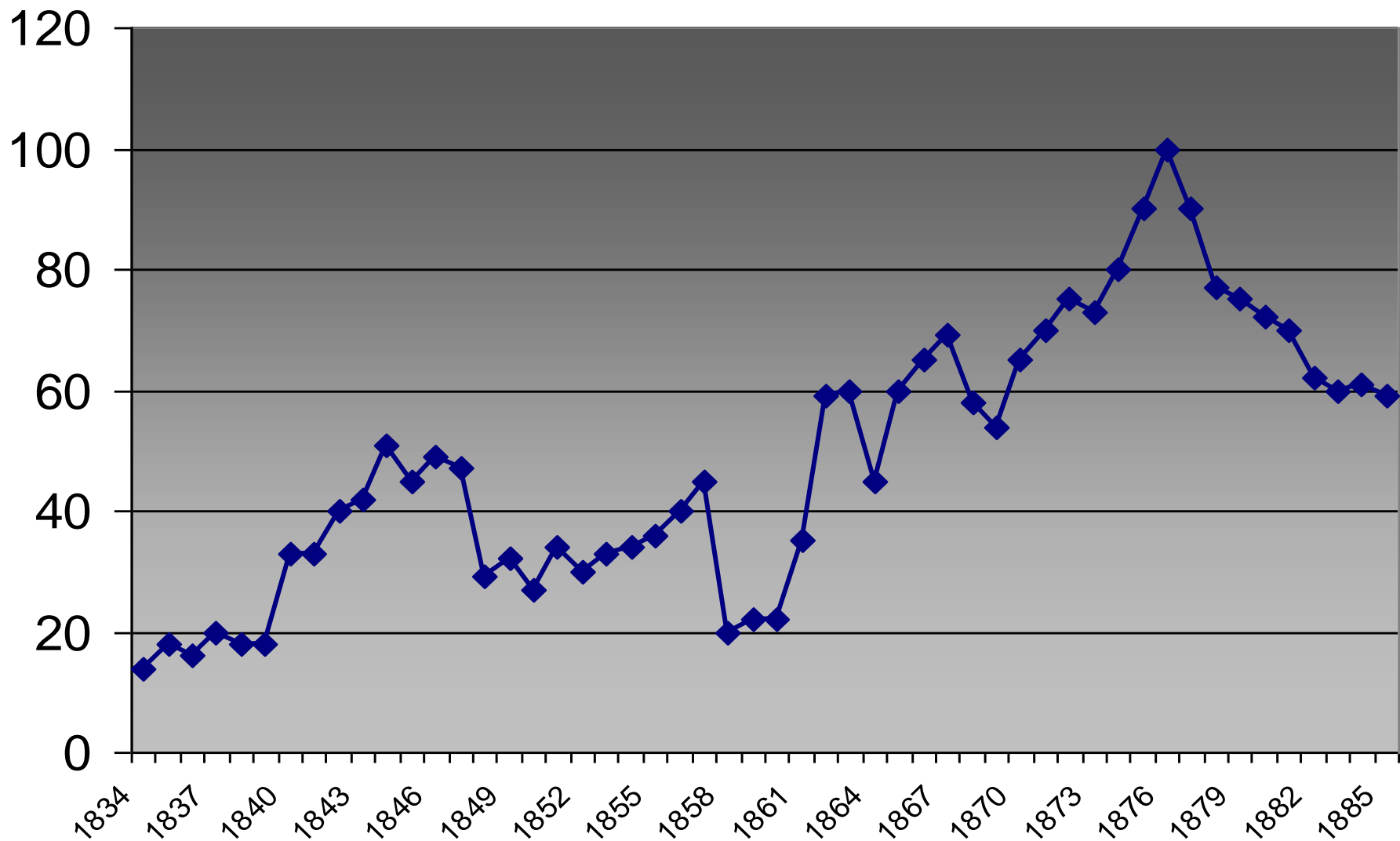
Foto: C.A.Zehnggraff juni 1862

# Maskinkraft i Aalborgs Industri 1841-1882

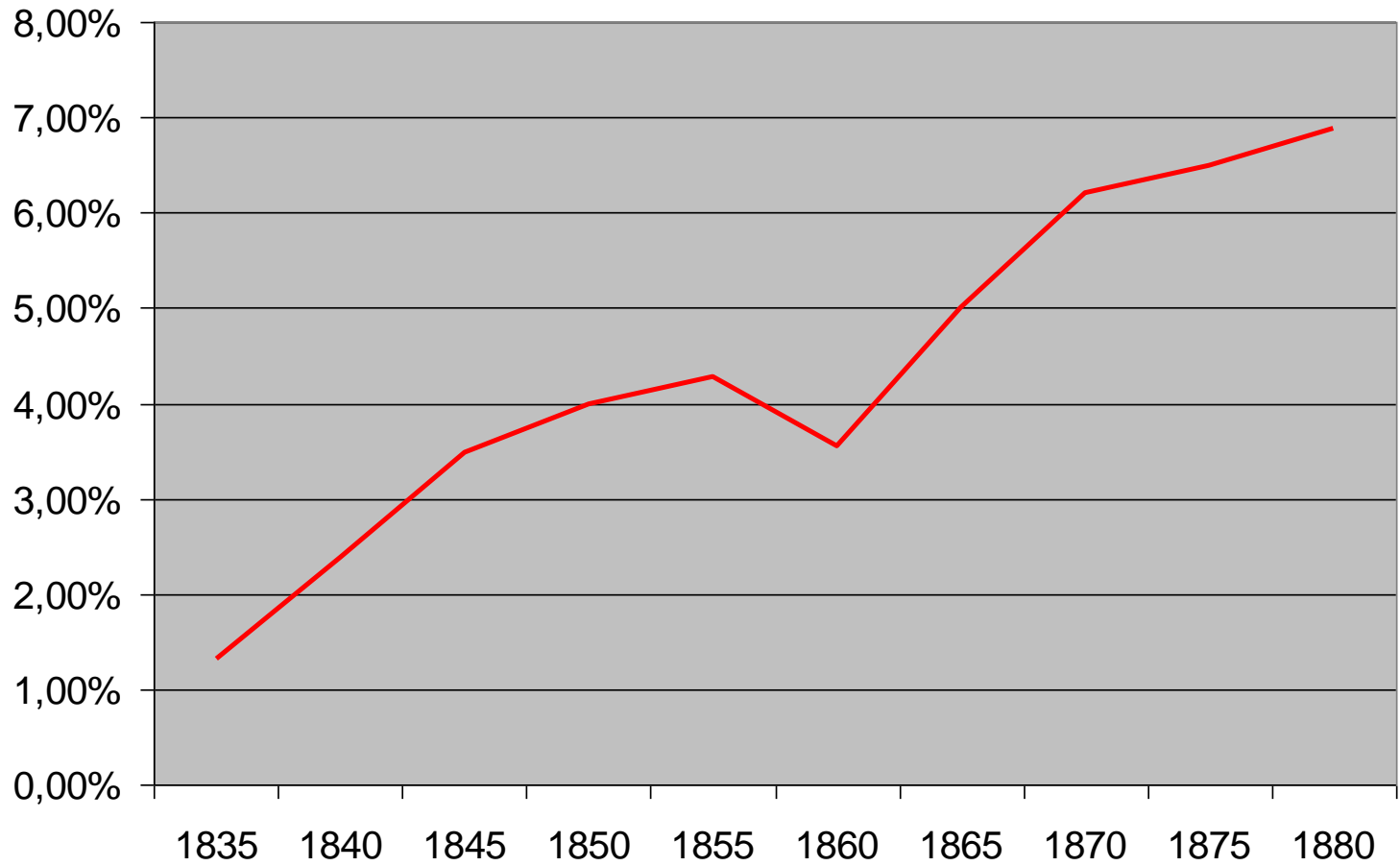
- 1841: 4 HK (Sprit 100%)
- 1850: 41 HK (Sprit 60 %)
- 1862: 104 HK (Sprit 50%, Mel 30 %)
- 1872: 189 HK (Sprit 25 %, Mel 25 %, Tekstil 24 %)
- 1882: 329 HK (Sprit 20%, Mel 18 %, Træ 17 %, Tegl 11 %)



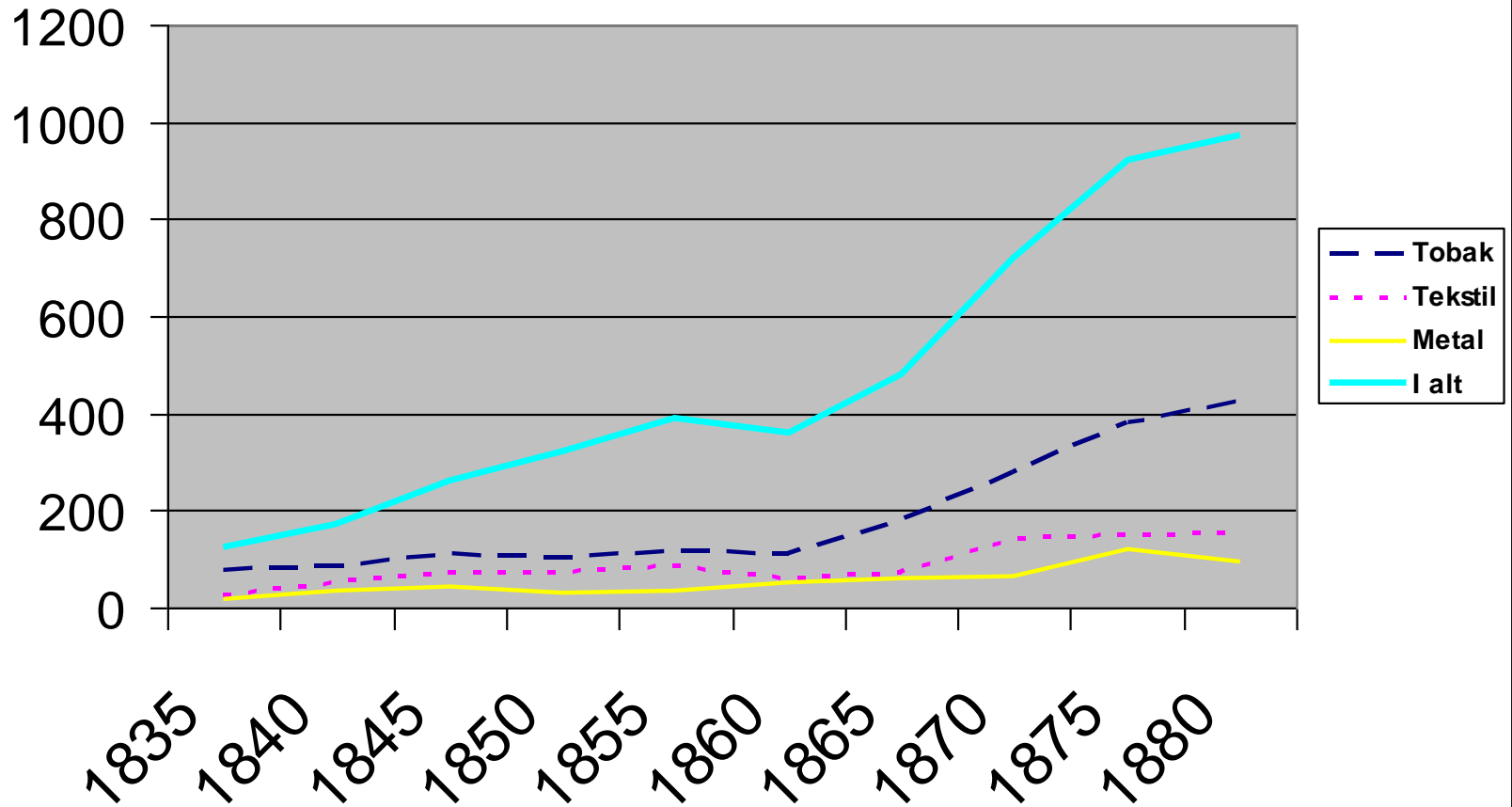
# Arbejdere på De Smithske 1834-1885



**Industriarbejdere i % af Aalborgs befolkning 1835-1880**



# Industriarbejdere i Aalborg 1834-1880

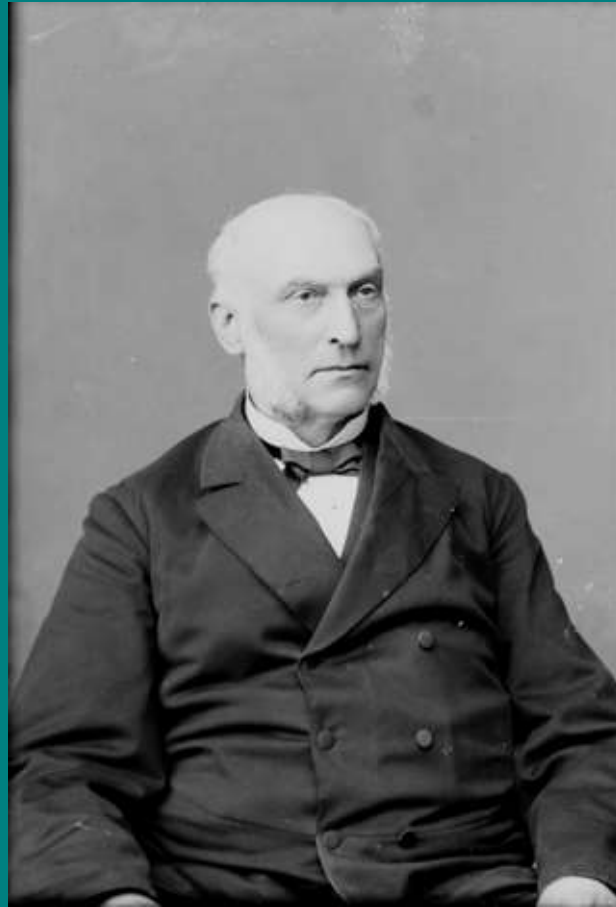


# Arbejderboligerne i Danmarksgade. Opført 1874 og 1879 af aktieselskab ledet af Isidor Henius



Foto Gotfred Jensen, april 1896

# Isidor Henius 1820-1901



Fotograf: Heinrich Tønnies, 24. august 1883

# Spritfabrikken i Urbansgade



Fritz Karner 1925

# Sprittabrikken ved Vesteraa



H. Tønnies 1924

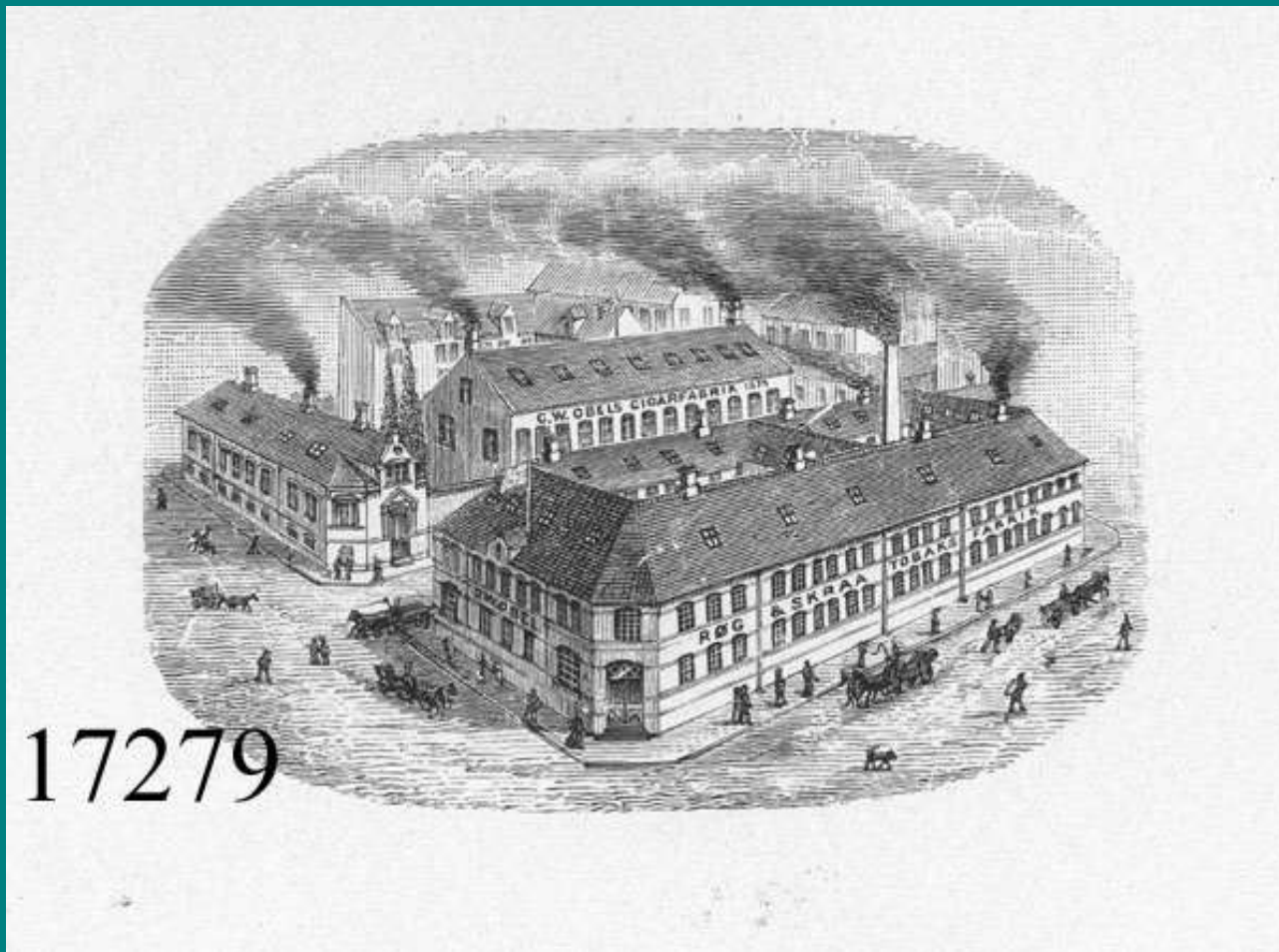
# C.W. Obels hovedbygning fra 1871 på "Klostertorvet"



Foto Chr. Jensen, 1872



# C.W.Obel på Klostertorvet 1871-1898



Tegning ca. 1880

# ”Strippere” på C.W.Obel 1877



Foto. H.Tønnies, juni 1877

# C.W.Obel 100 års jubilæum 1887

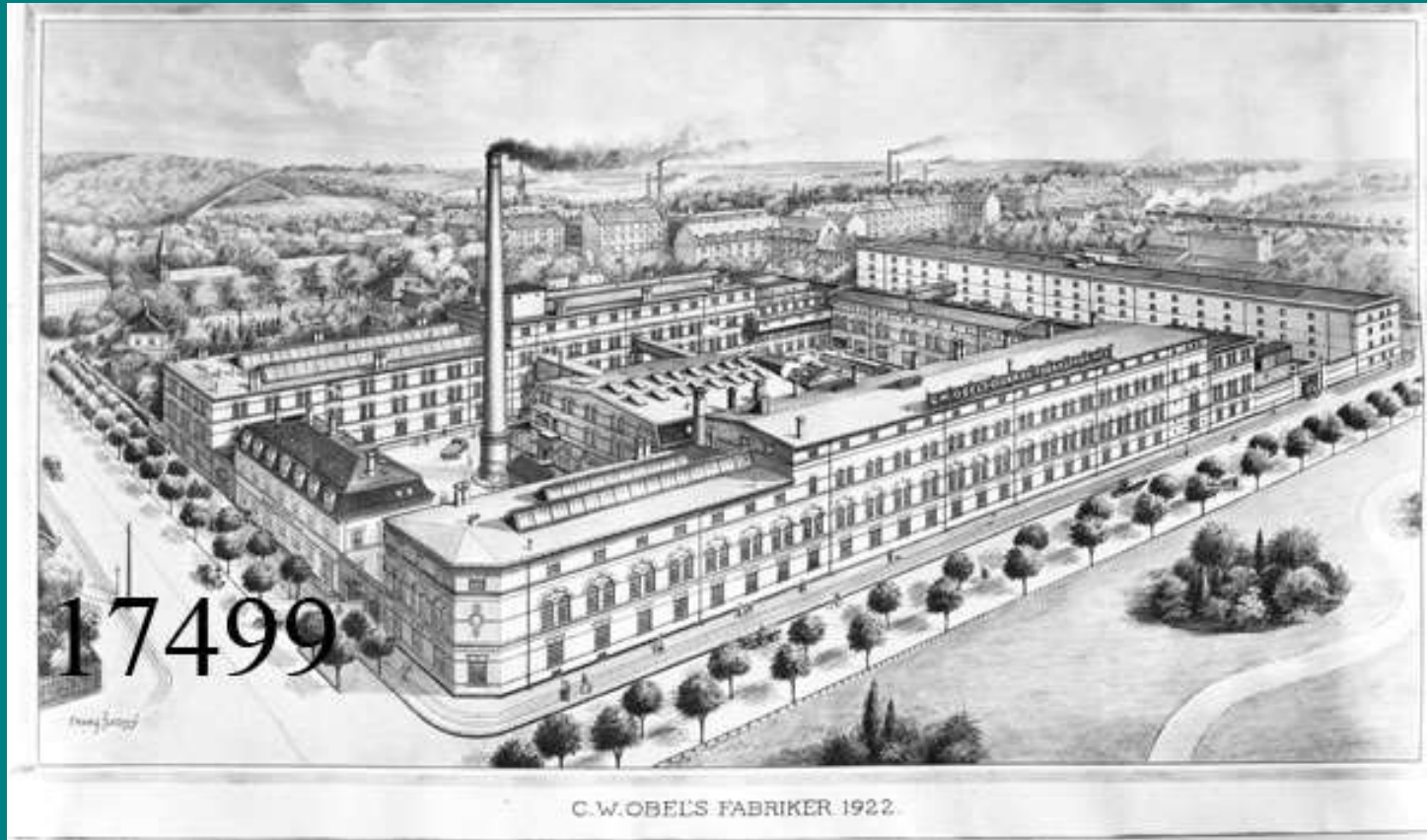


# C.W.Obel fra 1897



H. Tønnies 1902

# C.W.Obels fabrikker 1922



# C.W.Obel Kartonage 1903

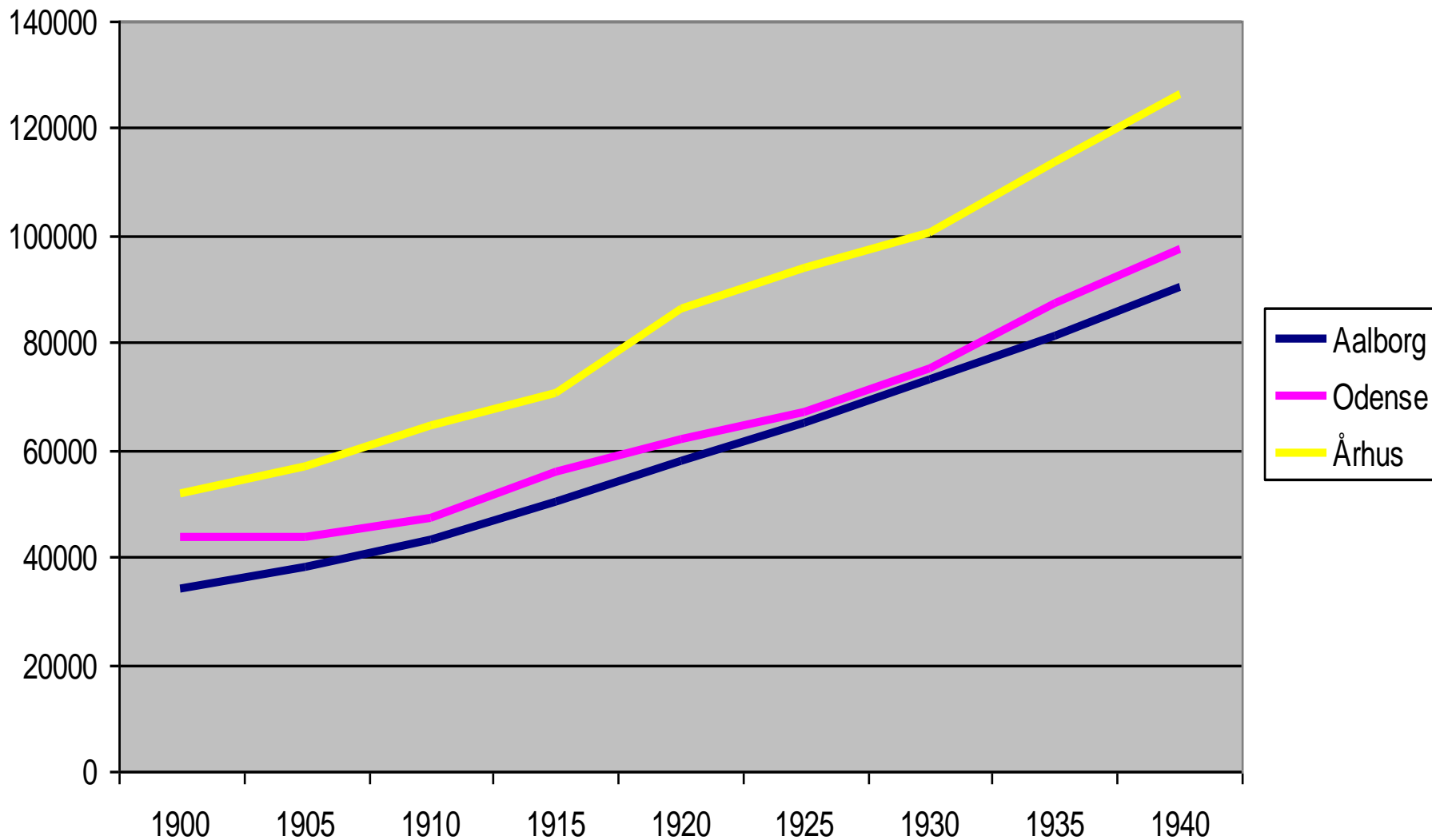


H.Tønnies, 1903

# Aalborgs industrielle udvikling

- 1885-1970.
- Byen med de rygende skorstene. I eget og andres bevidsthed industribyen frem for alle andre

Befolkningsudvikling i Aalborg, Odense og Århus "storbyområder" 1900 - 1940





# Aalborg fra Signalbakken 1881

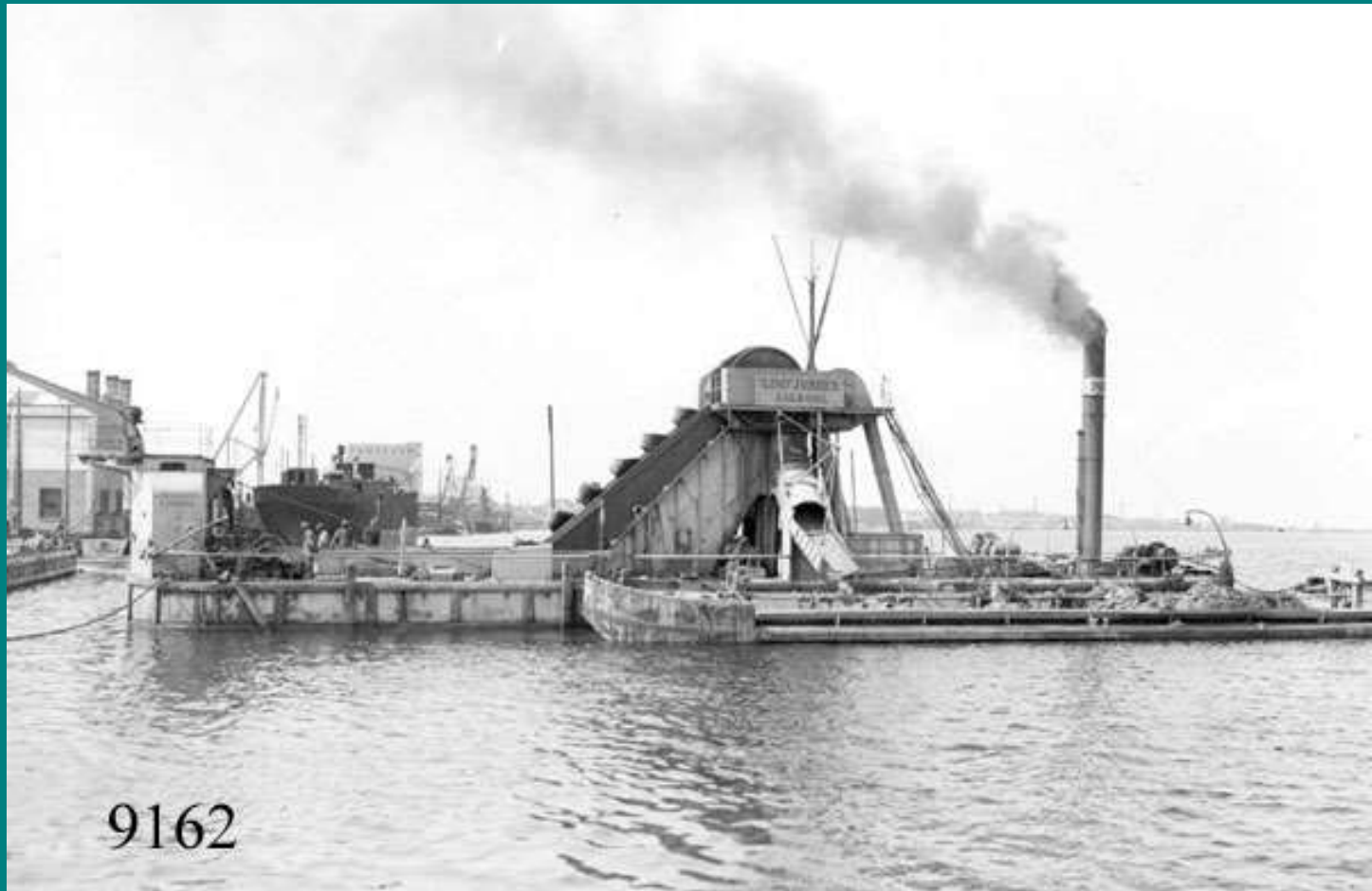


Affotografering ved Tønnies af Thornfeldts maleri fra 1881

# Aalborg fra Signalbakken ca. 1925



# Muddermaskine



Tønnes 28. juli 1918

# Stuhrs Værft



H.Tønnies 1914

# Industribyggeri i Aalborg

- 1884-1891: 2 svineslagterier, 1 oliemølle, 1 margarefabrik – samt første Rørdal
- 1897-1901: Tobaksfabrik, bryggeri, glasværk, tekstilfabrik, papirvarefabrik, maskinfabrik og 3 cementfabrikker
- 1908-1918: 2 svovlsyrefabrikker, 2 cementfabrikker og et stålskibsværft.
- Ca. 1930: cementfabrik bliver eternitfabrik

# Aalborg Aktiebryggerier "Urban"



Karner, 1899



Karner, 1937

Aalborg Ny Dampmølle på Kastetvej fra 1901 på tomten efter Pagh's Dampmølle fra 1857. Silo på havnen – nu AF – fra 1926



Aalborg Exportkompagni Østerbro 38-40 fra 1915.  
Fra 1920 Margarinefabrikken Axa





# De Forenede Tekstilfabrikker på Kastetvej fra 1897.



Wibroe i Bispensgade (1865) og Langer i Søndergade 24

# Godthaab Teglværk (v. Kjærs Mølle) 1847-1939



H. Tønnes 1935

# Maskinkraft i Aalborgs Industri

1935 sammenlignet med Århus og Odense

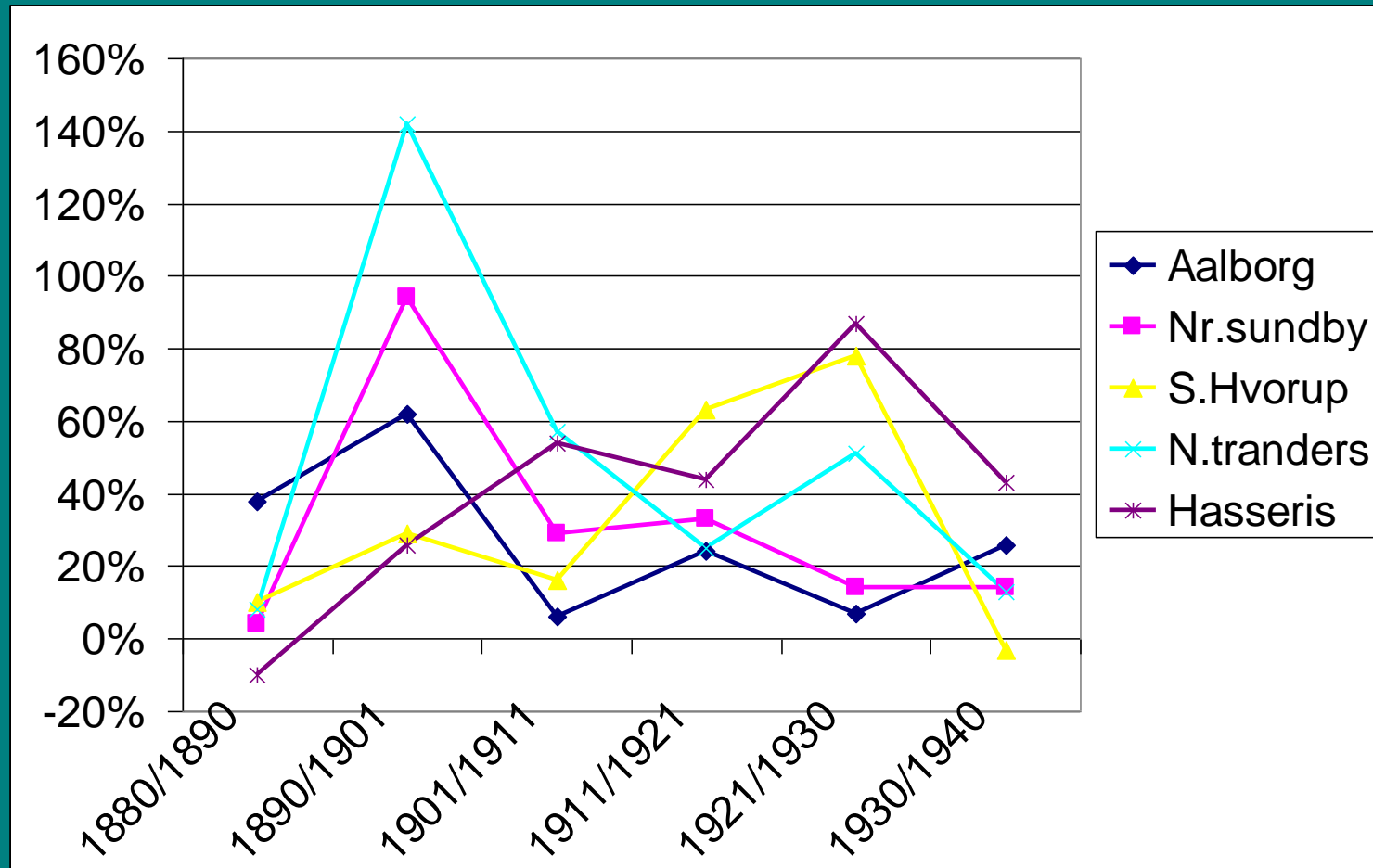
- 1841: 4 HK (Sprit 100%)
- 1850: 41 HK (Sprit 60 %)
- 1862: 104 HK (Sprit 50%, Mel 30 %)
- 1872: 189 HK (Sprit 25 %, Mel 25 %, Tekstil 24 %)
- 1882: 329 HK (Sprit 20%, Mel 18 %, Træ 17 %, Tegl 11 %)
- 1906: 4672 HK (Cement 55 %, Tekstil 17 %, NN 15 %, Metal 4 %)
- 1925: 32380 HK (Cement 72 %, Tekstil 2 %, NN 9%, Metal 7 %)
- 1935: 47986 HK (Cement 70 %, Tekstil 4 % , NN 11 %, Metal 7 %)
  
- 1935: 27930 HK ÅRHUS (NN 25 %, Kemi: 34 %, Metal 18 %)
- 1935: 26772 HK ODENSE (NN 27 %, Tekstil 14 %, Metal 25 %)
  
- NN = Nærings- og Nydelsesmiddelindustri

# Cementfabrikker i Danmark

## Arbejdere/Produktion 1926

- Vang, Aalborg. 1854-1860
- Fredens Mølle, Amager, 1860-1870
- Hertha, Ringsted, 1868-1887
- Rødvig, Stevns, 1870-1890
- Cimbria, Mariager, 1875-1919
- Dania, Mariager, 1887-1980 (FLS 1917) A 143 / P 34.000 t
- Rørdal, Aalborg, 1889- (FLS 1889) A 641 / P 174.000 t
- Danmark, Aalborg, 1898- (1979)-2004
- (FLS 1904) A 99 / P 26.000 t
- Norden, Aalborg, 1901-1940 (FLS 1904) A 250 / P 76.000 t
- ØK, Nørre Uttrup, 1908-1932 (FLS 1931) A 479 / P 123.000 t
- Kongsdal, Mariager, 1908-1933 (FLS 1914) A 113 / P 28.000 t
- DAC, Lindholm, 1913-1978 (FLS 1974) A 357 / P 108,000 t
- Karlstrup, Køge, 1958-1977 (FLS 1958)

# Befolkningstilvækst pr. tiår i Aalborg og omegnskommuner 1880-1940



# Rørdal 1891



# Rørdal, 1922



10305

H. Tønnies, 13. oktober 1922

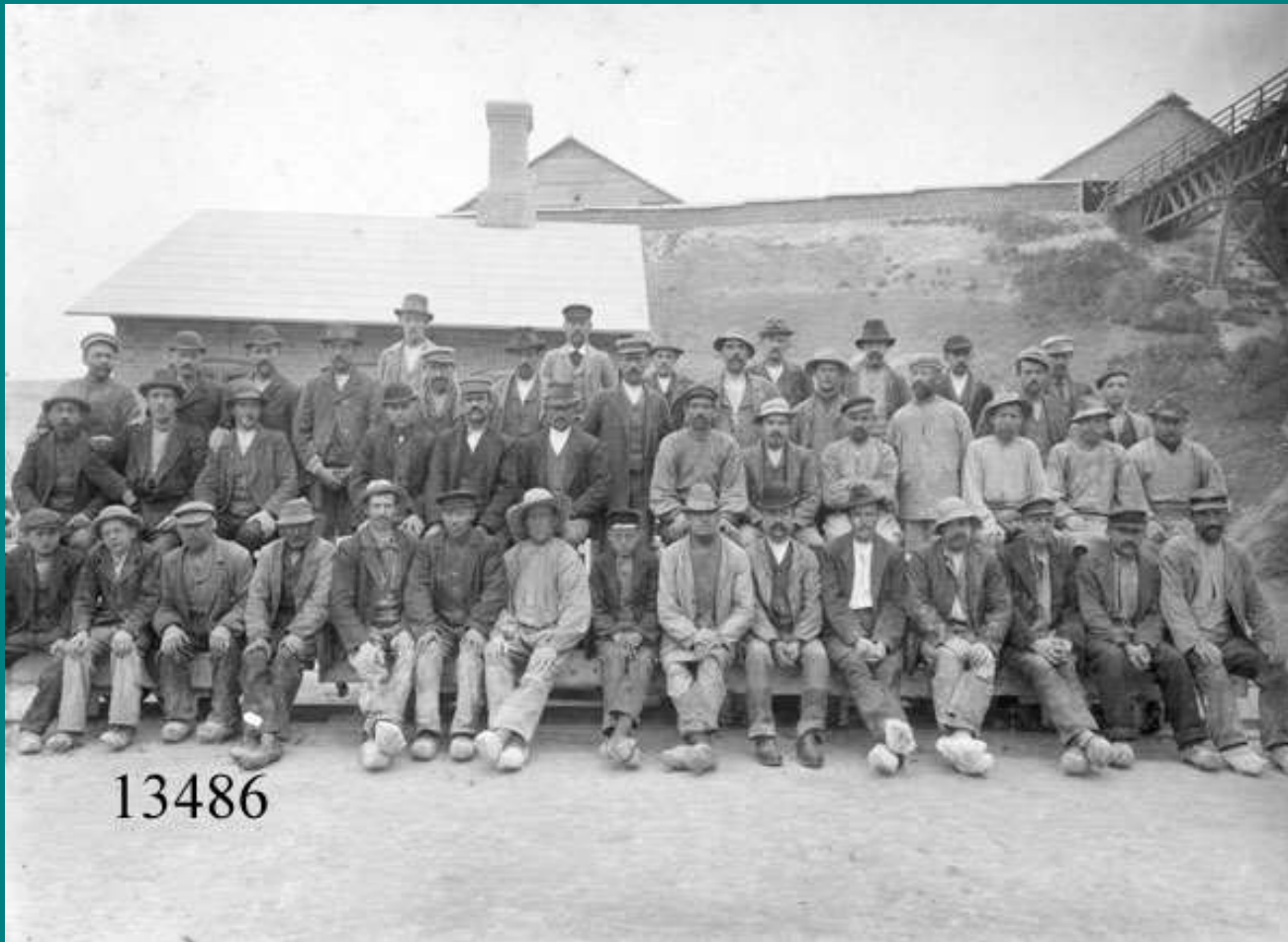
# Rørdal fra luften 1936



Kirkegaard, 1936



# Cementarbejdere på Rørdal



Ukendt fotograf, 1901

# Norden, 1901-(1940)



8077

Fritz Karner, 8. december 1926

# ØK, Nr. Uttrup, 1908-1932



Tønnies, 19. marts 1929

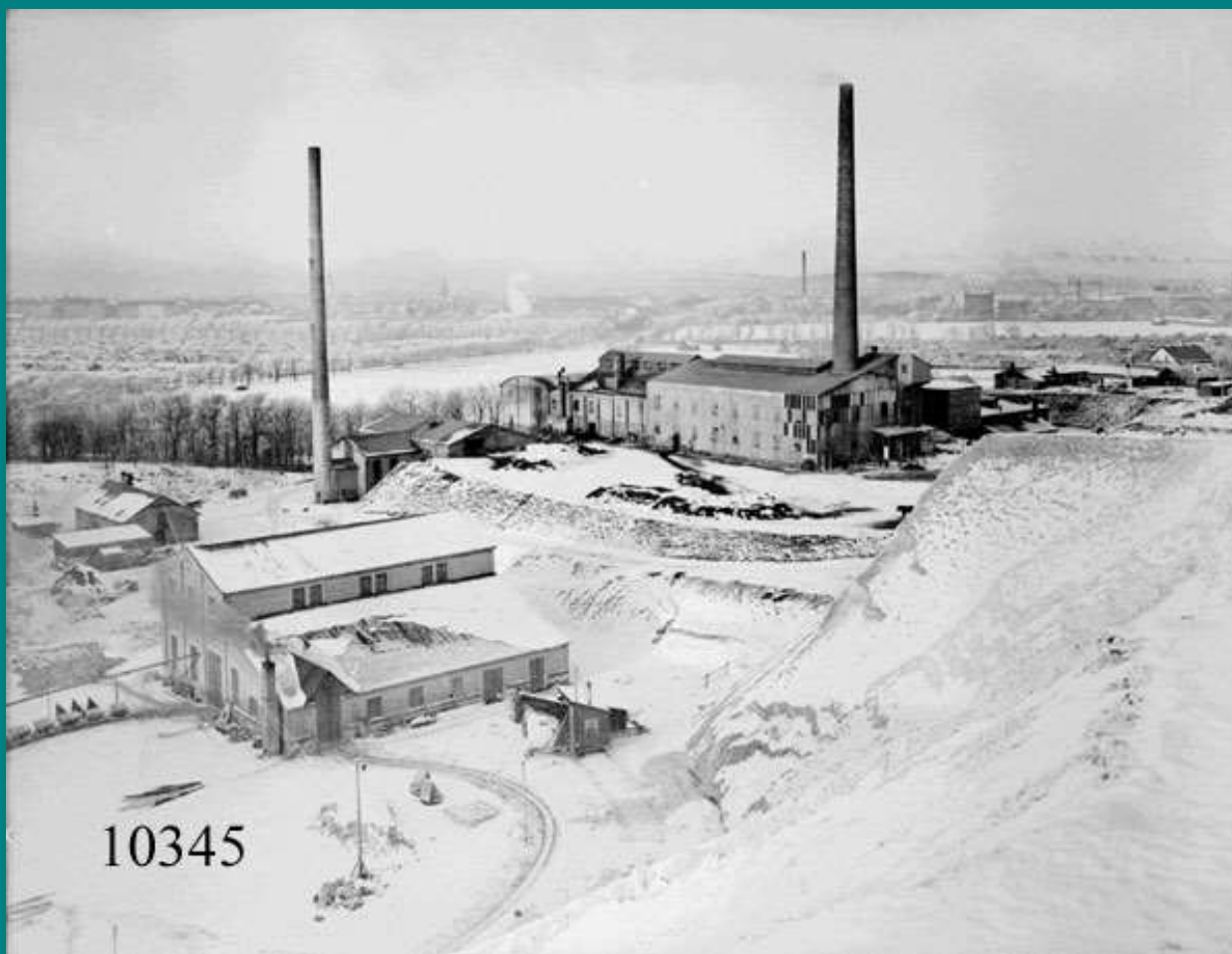
# 14. Marts 1929, ØK



# DAC, Lindholm, 1913-1978 (FLS 1974



# "Danmark", (1891)1898-(1979)- 2004 fra syd



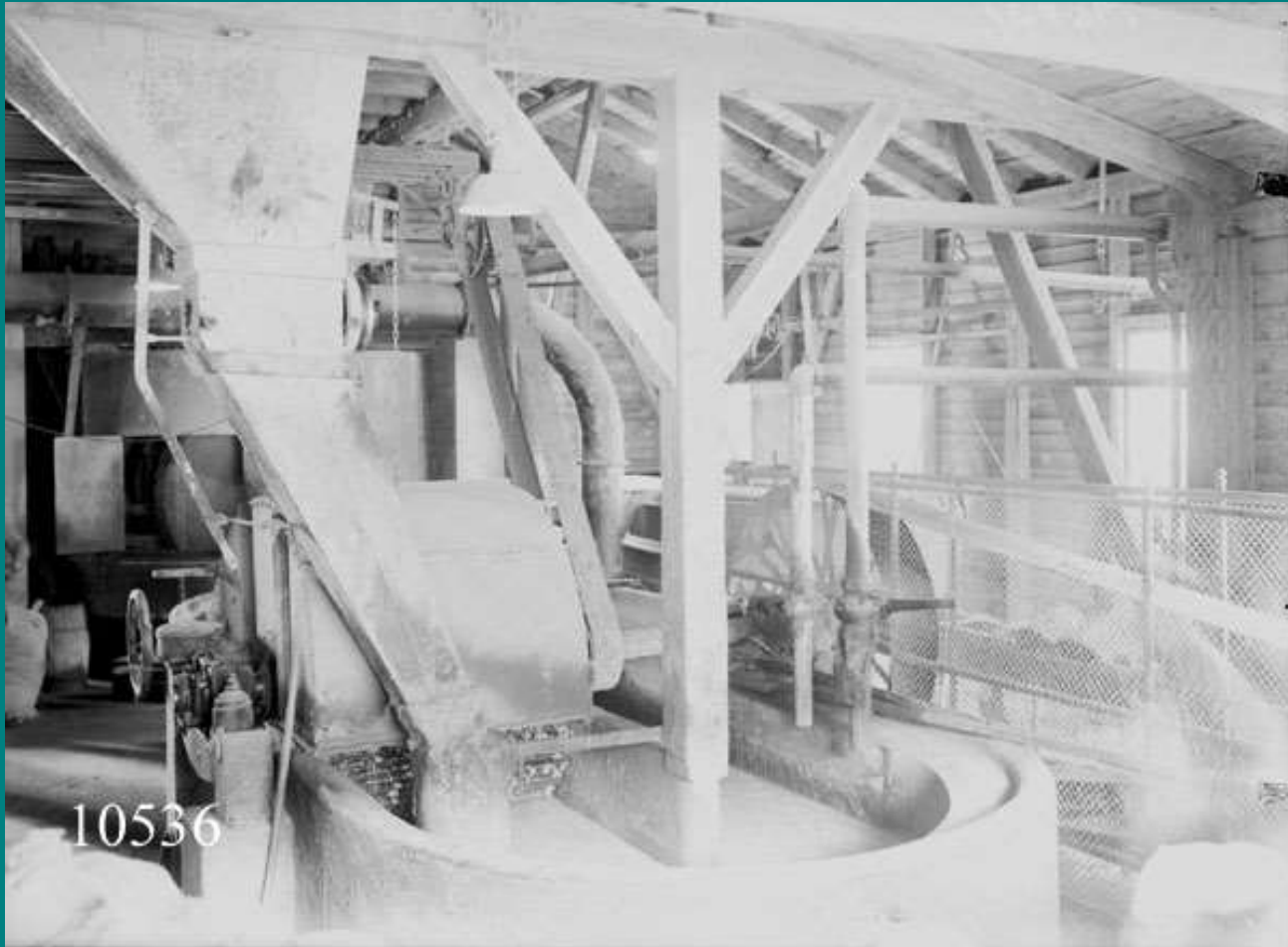
Tønnies, 28. november 1923

# Lastbiler foran "Danmark"



H.Tønnies, 5. december 1919

# Danmark/Eternit



Tønnies, 19. maj 1930



# Danmark/Eternit



Tønnies, 21. maj 1929

# Spritfabrikken på Strandvejen



13699

F. Karner, September 1930

# Aalborgs største arbejdspladser 1930 Antal arbejdere

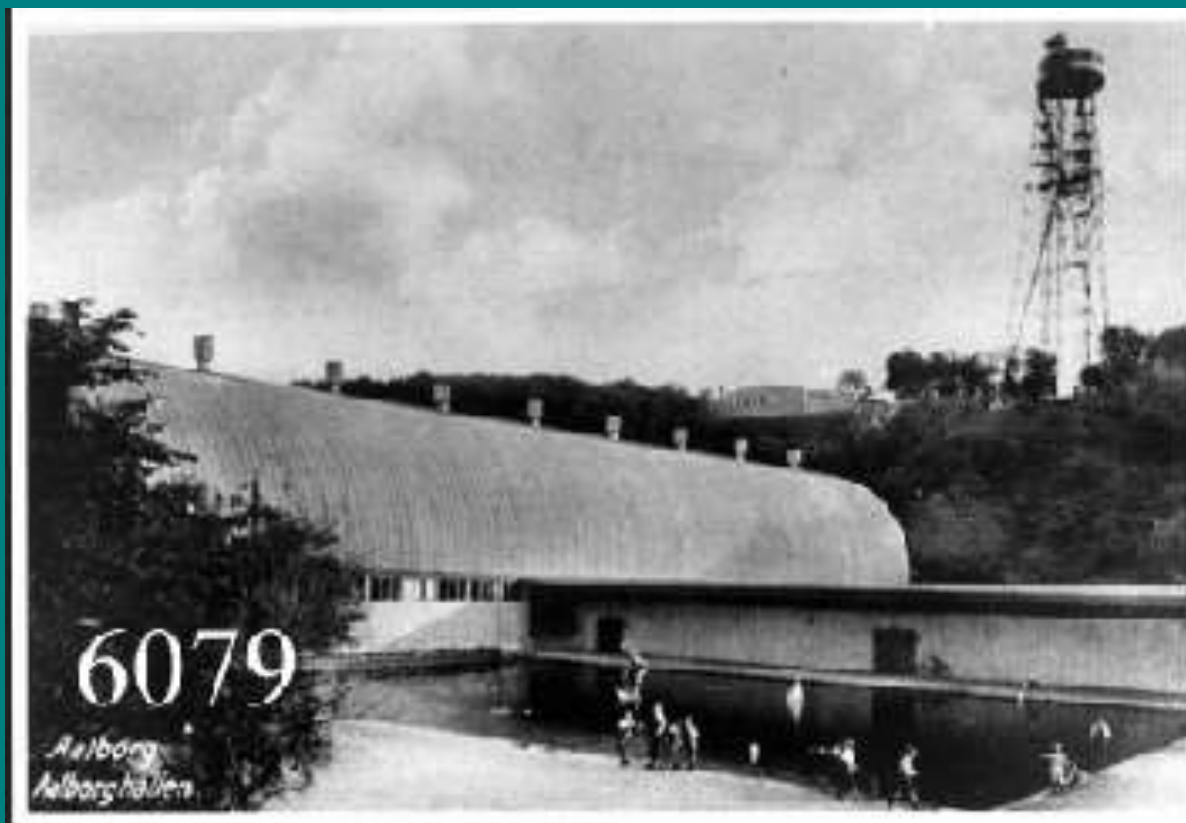
1)	C.W.Obel	1011
2)	Rørdal	587
3)	Aalborg Værft	500
4)	ØK-Cement, Nr. Uttrup	404
5)	De Forenede Tekstilfabrikker	360
6)	DAC-Cement	357
7)	Norden- Cement	250
8)	Danmark-Cement	149
9)	Svovlsyre, Nørresundby	147
10)	Svovlsyre, Aalborgt	135
11)	Konfektion, C. Dam	131
12)	Adolph Holst, Papirvare	127

# AALBORGS INDUSTRI 1930

## Produktionsværdi (1.000 kr.)

1)	Nørresundby Svineslagteri	15.099
2)	C.W.Obel Tobaksfabrik	10.066
3)	Koopmanns Slagteri	7.109
4)	Rørdal Cement	5.717
5)	DAC-Cement	4.717
6)	Aalborg Værft	4.270
7)	DDSF, Aalborg	4.062
8)	Nrsb. Svovlsyre	3.855
9)	ØK-Cement Nr.Uttrup	3.467
10)	Aalborg Svovlsyre	3.340
11)	Aalborg Margarinefabrik	3.306
12)	Tekstilfabrikkerne	3.059

# Nordjysk Udstilling 1933



## Beskæftigede i Aalborg fordelt på Industri, handel og service 1940-2000

